

แผนการดำเนินงาน
ประจำปีงบประมาณ พ.ศ.๒๕๖๒



องค์การบริหารส่วนตำบลภูแลนคา
อำเภอบ้านเขว้า จังหวัดชัยภูมิ

คำนำ

ตามระเบียบกระทรวงมหาดไทย ว่าด้วยการจัดทำแผนพัฒนาขององค์กรปกครองส่วนท้องถิ่น พ.ศ. ๒๕๔๘ และแก้ไขเพิ่มเติม (ฉบับที่ ๒) พ.ศ. ๒๕๕๙ กำหนดให้องค์กรปกครองส่วนท้องถิ่น จัดทำแผนการดำเนินงาน โดยมีจุดมุ่งหมายเพื่อแสดงถึงรายละเอียดแผนงาน / โครงการพัฒนาและกิจกรรมที่ดำเนินการจริง ทั้งหมดในพื้นที่ขององค์กรปกครองส่วนท้องถิ่น ประจำปีงบประมาณนั้น ทำให้แนวทางในการดำเนินงานใน ปีงบประมาณนั้นขององค์กรปกครองส่วนท้องถิ่นมีความชัดเจนในการปฏิบัติมากขึ้น มีการประสานและบูรณาการ การทำงานกับหน่วยงานอื่นและการจำแนกรายละเอียดต่าง ๆ ของแผนงาน /โครงการในแผนการดำเนินงานจะทำให้การติดตามประเมินผลมีความสะดวกมากขึ้นอีกด้วย เพื่อให้การดำเนินการจัดทำแผนการดำเนินงานเป็นไปด้วยความเรียบร้อยตามที่ระเบียบกำหนด และเกิดความชัดเจนในการปฏิบัติมากขึ้น

องค์การบริหารส่วนตำบลภูแลนคา จึงได้จัดทำแผนการดำเนินงานขึ้นโดยกำหนดให้มี คณะกรรมการสนับสนุนการจัดทำแผนพัฒนาดำเนินการจัดทำแผนการดำเนินงานขึ้น เพื่อใช้เป็นแนวทางในการแก้ปัญหาและความต้องการของตำบลที่มีอยู่ให้ดีขึ้นต่อไป

หลักการและเหตุผล

แผนการดำเนินงานขององค์การบริหารส่วนตำบลภูแลนคา

ประจำปี ๒๕๖๒

เพื่อให้การดำเนินงานเป็นไปอย่างเหมาะสม และมีประสิทธิภาพ โดยให้สอดคล้องกับประเด็นยุทธศาสตร์ การพัฒนา และแผนพัฒนา ท้องถิ่นสี่ ปี จึงได้ดำเนินการจัดทำแผน การดำเนินงาน ประจำปีงบประมาณ พ.ศ. ๒๕๖ ๒ ขึ้น ซึ่งจะเป็นเครื่องมือสำคัญในการบริหารงานของผู้บริหารท้องถิ่น โดยคณะกรรมการสนับสนุนการจัดทำแผนพัฒนามีหน้าที่ในการรวบรวมแผนงาน/โครงการพัฒนาขององค์การบริหารส่วนตำบลภูแลนคา ภายใต้แผนพัฒนา ท้องถิ่นสี่ปี (พ.ศ. ๒๕๖ ๑ - ๒๕๖ ๔) และแผนงาน/โครงการของหน่วยราชการส่วนกลาง ส่วนภูมิภาค รัฐวิสาหกิจหรือหน่วยงานอื่น ๆ ที่ต้องดำเนินการในพื้นที่ขององค์การบริหารส่วนตำบลภูแลนคา ในปีงบประมาณ พ.ศ.๒๕๖๒ เพื่อให้การจัดการและการติดตามการดำเนินงานตามแผนงาน/โครงการพัฒนาและกิจกรรมที่ดำเนินการจริงในพื้นที่องค์การบริหารส่วนตำบลภูแลนคา มีความชัดเจนมากยิ่งขึ้น

การจัดทำแผน การดำเนินงานประจำปีงบประมาณ พ.ศ.๒๕๖๒ ขององค์การบริหารส่วนตำบลภูแลนคาประกอบด้วยองค์ประกอบสองส่วน ส่วนที่ ๑ บทนำ และส่วนที่ ๒ บัญชีโครงการ/กิจกรรม ซึ่งเป็นส่วนที่สำคัญ เพื่อให้ทราบโครงการ/กิจกรรมที่จะเกิดขึ้นในพื้นที่องค์การปกครองท้องถิ่น ในปีงบประมาณ พ.ศ. ๒๕๖๒ โดยนำไปใช้เป็นเครื่องมือในการบริหารงาน ประสานงาน และติดตามประเมินผลการดำเนินงานต่อไป

สารบัญ

หน้า

หลักการและเหตุผล

ส่วนที่

๑ บทนำ

- | | |
|-------------------------------------|-----|
| ๑. บทนำ | ๑ |
| ๒. วัตถุประสงค์ของแผนการดำเนินงาน | ๑ |
| ๓. ขั้นตอนในการจัดทำแผนการดำเนินงาน | ๑-๒ |
| ๔. ประโยชน์ของแผนการดำเนินงาน | ๒ |

ส่วนที่ ๒ บัญชีสรุปโครงการ/กิจกรรม

- | | |
|--|------|
| - บัญชีสรุปจำนวนโครงการและงบประมาณ (แบบ ผต๐๑) | ๓-๕ |
| - บัญชีโครงการ/กิจกรรม/งบประมาณ (แบบ ผต ๐๒) | ๖-๒๐ |
| - บัญชีจำนวนครุภัณฑ์สำหรับที่ไม่ได้ดำเนินการตามโครงการพัฒนา ๒๑-๒๒
(แบบ ผต ๐๒/๑) | |

ส่วนที่ ๑ บทนำ

๑. บทนำ

แผนการดำเนินงาน หมายความว่า แผนการดำเนินงานขององค์กรปกครองส่วนท้องถิ่นที่แสดงถึงรายละเอียดแผนงานโครงการพัฒนาและกิจกรรมที่ดำเนินการจริงทั้งหมดในพื้นที่ขององค์กรปกครองส่วนท้องถิ่นประจำปีงบประมาณนั้น ซึ่งโครงการ/กิจกรรมที่จะบรรจุในแผนการดำเนินงานมีที่มาจาก งบประมาณรายจ่ายประจำปี งบประมาณรายจ่ายเพิ่มเติม ขององค์กรปกครองส่วนท้องถิ่นเอง จากหน่วยราชการส่วนกลาง ส่วนภูมิภาค รัฐวิสาหกิจหรือหน่วยงานอื่นๆ ที่ต้องดำเนินการในพื้นที่ขององค์กรปกครองส่วนท้องถิ่นใน ปีงบประมาณนั้น

๒. วัตถุประสงค์ของแผนการดำเนินงาน

๒.๑ เพื่อแสดงถึงรายละเอียดแผนงาน โครงการพัฒนาและกิจกรรมการพัฒนาที่ดำเนินการจริงทั้งหมดในพื้นที่ขององค์กรปกครองส่วนท้องถิ่น ประจำปีงบประมาณนั้น

๒.๒ เพื่อให้แนวทางในการดำเนินงานในปีงบประมาณขององค์กรปกครองส่วนท้องถิ่นมีความชัดเจนในการปฏิบัติมากขึ้น ลดความซ้ำซ้อนของโครงการ มีการประสานและบูรณาการทำงานกับหน่วยงานอื่น และจำแนกรายละเอียดต่างๆ ของแผนงาน/โครงการในแผนดำเนินงาน

๒.๓ เพื่อใช้เป็นเครื่องมือสำคัญในการบริหารงานของผู้บริหารท้องถิ่น เพื่อควบคุมการดำเนินงานให้เป็นไปอย่างเหมาะสม และมีประสิทธิภาพ

๒.๔ เพื่อให้มีการติดตามประเมินผลมีความสะดวกมากขึ้น

๓. ขั้นตอนในการจัดทำแผนการดำเนินงาน

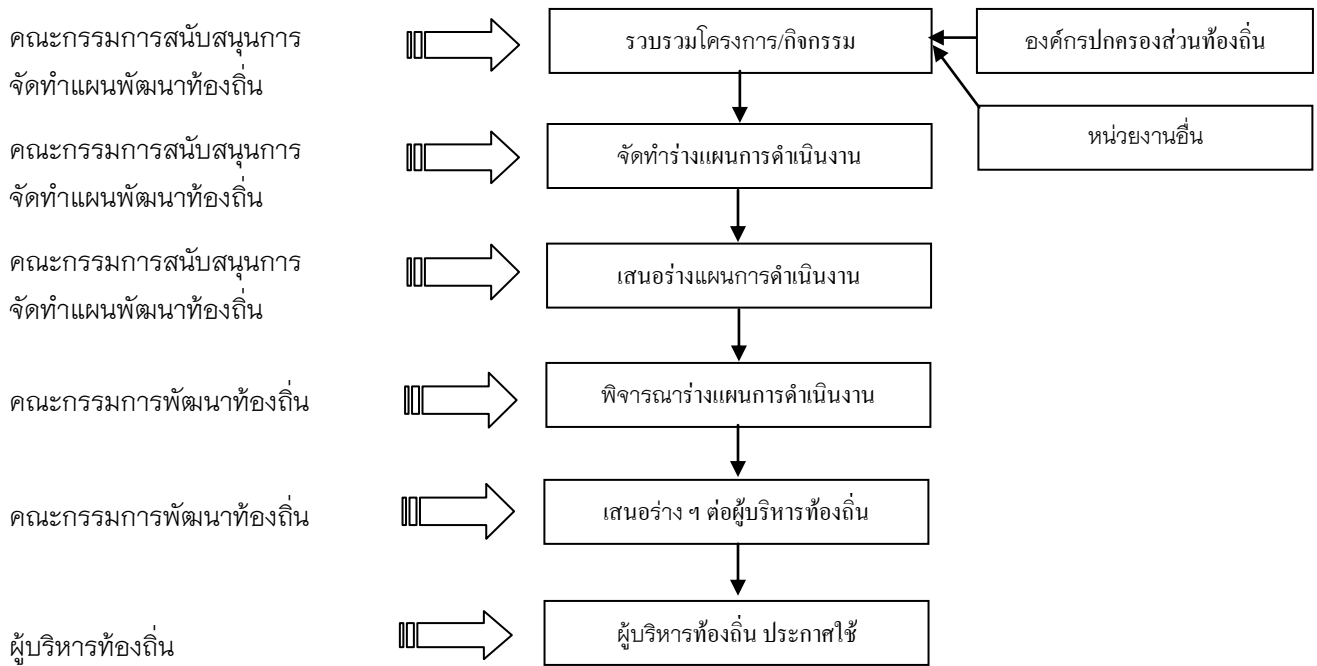
ระเบียบกระทรวงมหาดไทยว่าด้วยการจัดทำแผนพัฒนาขององค์กรปกครองส่วนท้องถิ่น พ.ศ. ๒๕๔๘ และแก้ไขเพิ่มเติม (ฉบับที่ ๒) พ.ศ. ๒๕๕๙ ข้อ ๒๖ และ ๒๗ กำหนดว่าการจัดทำแผน การดำเนินงานให้ดำเนินการตามระเบียบนี้โดยมีขั้นตอนดำเนินการดังนี้

๑. คณะกรรมการสนับสนุนการจัดทำแผนพัฒนาท้องถิ่นรวบรวมแผนงาน โครงการพัฒนาขององค์กรปกครองส่วนท้องถิ่น หน่วยงานราชการส่วนกลาง ส่วนภูมิภาค รัฐวิสาหกิจและหน่วยงานอื่นๆ ที่ดำเนินการในพื้นที่ขององค์กรปกครองส่วนท้องถิ่น แล้วจัดทำร่างแผนการดำเนินงาน เสนอคณะกรรมการพัฒนาท้องถิ่น

๒. คณะกรรมการพัฒนาท้องถิ่นพิจารณาร่างแผนดำเนินงาน แล้วเสนอผู้บริหารท้องถิ่นประกาศเป็นแผนการดำเนินงาน ทั้งนี้ให้ปิดประกาศแผนการดำเนินงานภายในสิบห้าวันนับแต่วันที่ประกาศเพื่อให้ประชาชนในท้องถิ่นทราบโดยทั่วกันและต้องปิดประกาศไว้อย่างน้อยสามสิบวัน

๓. แผนการดำเนินงานให้จัดทำเสร็จภายในสามสิบวันนับแต่วันที่ประกาศใช้งบประมาณ
 ระบายประจำปี งบประมาณรายจ่ายเพิ่มเติม งบประมาณจากเงินสะสม หรือได้รับแจ้งแผนงานและโครงการ
 จากหน่วยงานราชการส่วนกลาง ส่วนภูมิภาค รัฐวิสาหกิจหรือหน่วยงานอื่นๆ ที่ต้องดำเนินการในพื้นที่องค์กร
 ปกครองส่วนท้องถิ่นในปีงบประมาณนั้น การขยายเวลาการจัดทำและการแก้ไขแผนการดำเนินงานเป็นอำนาจ
 ของผู้บริหารท้องถิ่น

จากขั้นตอนการจัดทำแผนการดำเนินงานข้างต้นสามารถเขียนเป็นแผนภูมิได้ดังนี้



๔. ประโยชน์ของแผนการดำเนินงาน

๔.๑ แสดงถึงความชัดเจนในการนำแผนพัฒนาท้องถิ่นสี่ปี ไปสู่การปฏิบัติ

๔.๒ แสดงความสอดคล้องระหว่าง ประเด็น ยุทธศาสตร์การพัฒนา แผนพัฒนา ท้องถิ่นสี่ปี
 และงบประมาณรายจ่ายประจำปี

๔.๓ เพื่อสะดวกในการปฏิบัติงานตามโครงการพัฒนาต่างๆ และการพัฒนาในพื้นที่ของ
 องค์กรปกครองส่วนท้องถิ่นไม่ซ้ำซ้อนกับหน่วยงานอื่น

๔.๔ ทำให้สะดวกในการติดตามและประเมินผลการดำเนินงานตามแผนงาน/โครงการพัฒนา/
 กิจกรรมในปีนั้น

๔.๕ ทำให้ประชาชนทราบล่วงหน้าว่า องค์กรปกครองส่วนท้องถิ่น จะดำเนินการกิจกรรม
 หรือมีโครงการพัฒนาอะไรในพื้นที่บ้าง เพื่อใช้เป็นข้อมูลในการติดตามและตรวจสอบการดำเนินงานขององค์กร
 ปกครองส่วนท้องถิ่นให้เป็นไปด้วยความถูกต้อง โปร่งใส

ส่วนที่ ๒

บัญชีสรุปจำนวนโครงการและงบประมาณ
แผนการดำเนินงานประจำปีงบประมาณ พ.ศ.๒๕๖๒

แบบ ผด. ๐๑

องค์การบริหารส่วนตำบลภูแลนคา

ยุทธศาสตร์ / แนวทางการพัฒนา	จำนวนโครงการที่ดำเนินการ	คิดเป็นร้อยละของโครงการทั้งหมด	จำนวนงบประมาณ	คิดเป็นร้อยละของงบประมาณทั้งหมด	หน่วยดำเนินการ
๑. ยุทธศาสตร์การพัฒนาด้านการบริหารจัดการบ้านเมืองที่ดี					
๑.๑ แผนงานบริหารงานทั่วไป	๓/	๑๒.๙๖	๓/๙๖,๐๐๐	๑.๒๑	สำนักปลัด กองคลัง
๑.๒ แผนงานรักษาความสงบภายใน	๕	๙.๒๖	๓๓๒,๐๐๐	๑.๐๑	สำนักปลัด กองช่าง
๑.๓ แผนงานสร้างความเข้มแข็งของชุมชน	๑	๑.๘๕	๑๐,๐๐๐	๐.๐๓	สำนักปลัด
รวม	๑๓	๒๔.๐๗	๑,๑๓๘,๐๐๐	๓.๔๗	
๒. ยุทธศาสตร์การพัฒนาด้านการท่องเที่ยว					
๒.๑ แผนงานการศาสนาวัฒนธรรมและนันทนาการ	-	-	-	-	
๒.๒ แผนงานการเคหะและชุมชน	-	-	-	-	
รวม	-	-	-	-	

ยุทธศาสตร์ / แนวทางการพัฒนา	จำนวน โครงการ ที่ดำเนินการ	คิดเป็นร้อยละ ของโครงการ ทั้งหมด	จำนวน งบประมาณ	คิดเป็นร้อยละ ของงบประมาณ ทั้งหมด	หน่วยดำเนินการ
๓. ยุทธศาสตร์การพัฒนาด้านทรัพยากรธรรมชาติและสิ่งแวดล้อม					
๓.๑ แผนงานการรักษาความสงบภายใน	๑	๑.๘๕	๕๐,๐๐๐	๐.๑๕	สำนักปลัด
๓.๒ แผนงานเคหะและชุมชน	๑	๑.๘๕	๓๐,๐๐๐	๐.๑๕	สำนักปลัด
๓.๓ แผนงานการเกษตร	๑	๑.๘๕	๒๐,๐๐๐	๐.๐๖	สำนักปลัด
รวม	๓	๕.๕๕	๑๐๐,๐๐๐	๐.๓๑	
๔. ยุทธศาสตร์การพัฒนาด้านโครงสร้างพื้นฐาน					
๔.๑ แผนงานเคหะและชุมชน	๑๐	๑๘.๕๒	๑๘,๓๐๓,๖๐๐	๕๕.๘๖	กองช่าง
๔.๒ แผนงานการเกษตร	๒	๓.๓๐	๓๘๒,๐๐๐	๑.๑๓	กองช่าง
รวม	๑๒	๒๒.๒๒	๑๘,๖๘๕,๖๐๐	๕๗.๐๒	

ยุทธศาสตร์/แนวทางการพัฒนา	จำนวน โครงการที่ ดำเนินการ	คิดเป็นร้อยละ ของโครงการ ทั้งหมด	จำนวน งบประมาณ	คิดเป็นร้อยละ ของงบประมาณ ทั้งหมด	หน่วยดำเนินการ
๕. ยุทธศาสตร์การพัฒนาด้านสังคมและคุณภาพชีวิต					
๕.๑ แผนงานการศึกษา	๕	๙.๒๕	๓,๔๕๖,๕๙๖	๑๐.๕๒	กองการศึกษาฯ
๕.๒ แผนงานสาธารณสุข	๓	๕.๕๖	๓๒๖,๐๐๐	๐.๙๙	สำนักปลัด กองสวัสดิการสังคม
๕.๓ แผนงานสังคมสงเคราะห์	๒	๓.๓/๑	๑๑๐,๐๐๐	๐.๓๔	กองสวัสดิการสังคม
๕.๔ แผนงานการศาสนา วัฒนธรรมและนันทนาการ	๖	๑๑.๑๑	๔๓๐,๐๐๐	๑.๔๓	กองการศึกษาฯ
๕.๕ แผนงานงบกลาง	๖	๑๑.๑๑	๘,๓๔๑,๓๔๙	๒๕.๕๖	สำนักปลัด กองสวัสดิการสังคม กองช่าง
รวม	๒๒	๔๐.๓/๔	๑๒,๖๙๓,๙๔๕	๓๘.๓/๔	
๖. ยุทธศาสตร์การพัฒนาด้านเศรษฐกิจและส่งเสริมอาชีพ					
๖.๑ แผนงานสร้างความเข้มแข็งของชุมชน	๔	๓.๔๑	๑๕๐,๐๐๐	๐.๔๖	กองสวัสดิการสังคม
๖.๒ แผนงานการเกษตร	-	-	-	-	-
รวม	๔	๓.๔๑	๑๕๐,๐๐๐	๐.๔๖	
รวมทั้ง ๖ ยุทธศาสตร์	๕๔	๑๐๐.๐๐	๓๒,๓๖๓,๕๔๕	๑๐๐.๐๐	

บัญชีโครงการ/กิจกรรม/งบประมาณ
แผนการดำเนินงาน ประจำปีงบประมาณ พ.ศ. ๒๕๖๒
องค์การบริหารส่วนตำบลภูแลนคา

แบบ ผด. ๐๒

๑. ยุทธศาสตร์การพัฒนาด้านการบริหารจัดการบ้านเมืองที่ดี
 ๑.๑ แผนงานบริหารงานทั่วไป

ที่	โครงการ/กิจกรรม	รายละเอียดของกิจกรรมที่เกิดขึ้น จากโครงการ	งบประมาณ	สถานที่ ดำเนินการ	หน่วย ดำเนินการ	พ.ศ. ๒๕๖๑			พ.ศ. ๒๕๖๒									
						ต.ค.	พ.ย.	ธ.ค.	ม.ค.	ก.พ.	มี.ค.	เม.ย.	พ.ค.	มิ.ย.	ก.ค.	ส.ค.	ก.ย.	
๑	โครงการจัดงานรัฐพิธี ต่างๆ	เข้าร่วมกิจกรรมหรือจัดงานรัฐพิธีต่างๆ เช่น วันปิยมหาราช วันเฉลิมพระ ชนมพรรษา กิจกรรมการปกป้อง สถาบันสำคัญของชาติ ฯลฯ	๒๐,๐๐๐	อบต. ภูแลนคา	สำนักปลัด	✓		✓									← →	
๒	โครงการฝึกอบรม/ศึกษาดู งาน	เพื่อจ่ายเป็นค่าใช้จ่ายในการฝึกอบรม/ ศึกษาดูงาน พัฒนาศักยภาพผู้บริหาร สมาชิกสภา พนักงานส่วนตำบลและ พนักงานจ้าง	๑๐๐,๐๐๐	องค์กร ปกครอง ส่วนท้องถิ่น ต้นแบบ	สำนักปลัด												← →	
๓	โครงการฝึกอบรมเสริม สร้างคุณธรรมจริยธรรม	ฝึกอบรมเสริมสร้างคุณธรรมจริยธรรม ของผู้บริหาร สมาชิกสภาอบต. พนักงาน ส่วนตำบล พนักงานจ้าง	๒๐,๐๐๐	อบต. ภูแลนคา	สำนักปลัด						← →							

ที่	โครงการ/กิจกรรม	รายละเอียดของกิจกรรมที่เกิดขึ้น จากโครงการ	งบประมาณ	สถานที่ ดำเนินการ	หน่วย ดำเนินการ	พ.ศ. ๒๕๖๑			พ.ศ. ๒๕๖๒												
						ต.ค.	พ.ย.	ธ.ค.	ม.ค.	ก.พ.	มี.ค.	เม.ย.	พ.ค.	มิ.ย.	ก.ค.	ส.ค.	ก.ย.				
๔	โครงการเลือกตั้ง	เพื่อจ่ายเป็นค่าใช้จ่ายในการเลือกตั้ง นายกองค์การบริหารส่วนตำบล และ สมาชิกสภาองค์การบริหารส่วนตำบล กรณีครบวาระหรือกรณีตำแหน่งว่าง	๑๕๐,๐๐๐	หมู่ที่ ๑-๔	สำนักปลัด															←→	
๕	โครงการก่อสร้างรั้วและ ป้ายที่ทำการ อบต.	ขนาดสูง ๑.๗๐ เมตร ยาวรวม ๘๖.๗๕ เมตร	๓๖๖,๐๐๐	อบต. ภูแลนคา	สำนักปลัด กองช่าง															←→	
๖	อุดหนุนโครงการบริการ ของสถานที่กลางศูนย์ ปฏิบัติการร่วมในการ ช่วยเหลือประชาชนของ องค์กรปกครองส่วน ท้องถิ่น	อุดหนุนเพื่อเป็นค่าใช้จ่ายตามโครงการ โครงการบริการของสถานที่กลางศูนย์ ปฏิบัติการร่วมในการช่วยเหลือ ประชาชนขององค์กรปกครองส่วน ท้องถิ่นในอำเภอบ้านเขว้า	๔๐,๐๐๐	ทต.ทุ่งทอง	สำนักปลัด																←→
๗	โครงการพัฒนาระบบ แผนที่ภาษี	เพื่อจ่ายเป็นค่าใช้จ่ายเกี่ยวกับการจัดทำ ระบบแผนที่ภาษีและทะเบียนทรัพย์สิน และการจัดเก็บรายได้ เช่น ค่าเดิน สำรวจ ค่าจัดทำแผนที่ ฯลฯ	๑๐๐,๐๐๐	อบต. ภูแลนคา	กองคลัง																←→
รวม ๗ โครงการ			๗๙๖,๐๐๐																		

๑.๒ แผนงานการรักษาความสงบภายใน

ที่	โครงการ/กิจกรรม	รายละเอียดของกิจกรรมที่เกิดขึ้น จากโครงการ	งบประมาณ	สถานที่ ดำเนินการ	หน่วย ดำเนินการ	พ.ศ.๒๕๖๑			พ.ศ. ๒๕๖๒								
						ต.ค.	พ.ย.	ธ.ค.	ม.ค.	ก.พ.	มี.ค.	เม.ย.	พ.ค.	มิ.ย.	ก.ค.	ส.ค.	ก.ย.
๘	โครงการจัดตั้งจุดตรวจ ช่วงเทศกาลสงกรานต์และ เทศกาลปีใหม่	ตั้งจุดตรวจช่วงเทศกาลสงกรานต์และ เทศกาลปีใหม่	๓๐,๐๐๐	จุดพักตำรวจ ตำบล ภูแลนคา	สำนักปลัด			↔			✓						
๙	โครงการทบทวน อปพร/ เพิ่มศักยภาพ อปพร.	อบรมฝึกทบทวนเพิ่มศักยภาพ อปพร.	๔๐,๐๐๐	อบต. ภูแลนคา	สำนักปลัด					↔							
๑๐	โครงการปรับปรุงเสียงตาม สายประจำหมู่บ้าน ม.๑	ติดตั้ง Drop Wire ระยะทางรวมไม่น้อย กว่า ๒,๕๐๐ ม. พร้อมอุปกรณ์ประกอบ	๑๐๗,๖๐๐	หมู่ที่ ๑	กองช่าง												
๑๑	โครงการปรับปรุงเสียงตาม สายประจำหมู่บ้าน ม.๔	ติดตั้ง Drop Wire ระยะทางรวมไม่น้อย กว่า ๓/๗๐ ม. พร้อมอุปกรณ์ประกอบ	๔๙,๔๐๐	หมู่ที่ ๔	กองช่าง												
๑๒	โครงการก่อสร้างซุ้มประตู ป้ายชื่อหมู่บ้าน ม.๖	กว้าง ๑๒ เมตร สูง ๖.๓๐ เมตร พร้อม ป้ายชื่อหมู่บ้าน ๑ ป้าย	๑๐๕,๐๐๐	หมู่ที่ ๖	กองช่าง												
รวม ๕ โครงการ			๓๓๒,๐๐๐														

๑.๓ แผนงานสร้างความเข้มแข็งของชุมชน

ที่	โครงการ/กิจกรรม	รายละเอียดของกิจกรรมที่เกิดขึ้น จากโครงการ	งบประมาณ	สถานที่ ดำเนินการ	หน่วย ดำเนินการ	พ.ศ.๒๕๖๑			พ.ศ. ๒๕๖๒											
						ต.ค.	พ.ย.	ธ.ค.	ม.ค.	ก.พ.	มี.ค.	เม.ย.	พ.ค.	มิ.ย.	ก.ค.	ส.ค.	ก.ย.			
๑๓	โครงการจัดทำแผนพัฒนา ท้องถิ่น	จัดเวทีประชุมประชาคมหมู่บ้าน/ตำบล ประชุมคณะกรรมการจัดทำแผนพัฒนา ท้องถิ่น	๑๐,๐๐๐	หมู่ที่ ๑-๘ อบต.ภูแลนคา	สำนักปลัด	←														→
รวม ๑ โครงการ			๑๐,๐๐๐																	

๒. ยุทธศาสตร์การพัฒนาด้านการท่องเที่ยว

๒.๑ แผนงานการศาสนา วัฒนธรรมและนันทนาการ

ที่	โครงการ/กิจกรรม	รายละเอียดของกิจกรรมที่เกิดขึ้น จากโครงการ	งบประมาณ	สถานที่ ดำเนินการ	หน่วย ดำเนินการ	พ.ศ. ๒๕๖๑			พ.ศ. ๒๕๖๒											
						ต.ค.	พ.ย.	ธ.ค.	ม.ค.	ก.พ.	มี.ค.	เม.ย.	พ.ค.	มิ.ย.	ก.ค.	ส.ค.	ก.ย.			
-	-	-	-	-	-															
รวม - โครงการ			-																	

๒.๒ แผนงานการเคหะและชุมชน

ที่	โครงการ/กิจกรรม	รายละเอียดของกิจกรรมที่เกิดขึ้น จากโครงการ	งบประมาณ	สถานที่ ดำเนินการ	หน่วย ดำเนินการ	พ.ศ. ๒๕๖๑			พ.ศ. ๒๕๖๒											
						ต.ค.	พ.ย.	ธ.ค.	ม.ค.	ก.พ.	มี.ค.	เม.ย.	พ.ค.	มิ.ย.	ก.ค.	ส.ค.	ก.ย.			
-	-	-	-	-	-															
รวม - โครงการ			-																	

๓. ยุทธศาสตร์การพัฒนาด้านทรัพยากรธรรมชาติและสิ่งแวดล้อม

๓.๑ แผนงานการรักษาความสงบภายใน

ที่	โครงการ/กิจกรรม	รายละเอียดของกิจกรรมที่เกิดขึ้นจากโครงการ	งบประมาณ	สถานที่ดำเนินการ	หน่วยดำเนินการ	พ.ศ. ๒๕๖๑			พ.ศ. ๒๕๖๒									
						ต.ค.	พ.ย.	ธ.ค.	ม.ค.	ก.พ.	มี.ค.	เม.ย.	พ.ค.	มิ.ย.	ก.ค.	ส.ค.	ก.ย.	
๑๔	โครงการฝึกอบรมทบทวนและฟื้นฟูอาสาสมัครควบคุมไฟฟ้า	ฝึกอบรมทบทวนและฟื้นฟูสมรรถนะแก่อาสาสมัครควบคุมไฟฟ้า	๕๐,๐๐๐	อบต. ภูแลนคา	สำนักปลัด													
รวม ๑ โครงการ			๕๐,๐๐๐															

๓.๒ แผนงานเคหะและชุมชน

ที่	โครงการ/กิจกรรม	รายละเอียดของกิจกรรมที่เกิดขึ้นจากโครงการ	งบประมาณ	สถานที่ดำเนินการ	หน่วยดำเนินการ	พ.ศ. ๒๕๖๑			พ.ศ. ๒๕๖๒									
						ต.ค.	พ.ย.	ธ.ค.	ม.ค.	ก.พ.	มี.ค.	เม.ย.	พ.ค.	มิ.ย.	ก.ค.	ส.ค.	ก.ย.	
๑๕	โครงการส่งเสริมการตัดแยกขยะ	อบรมการตัดแยกขยะก่อนทิ้ง	๓๐,๐๐๐	อบต. ภูแลนคา	สำนักปลัด													
รวม ๑ โครงการ			๓๐,๐๐๐															

๓.๓ แผนงานการเกษตร

ที่	โครงการ/กิจกรรม	รายละเอียดของกิจกรรมที่เกิดขึ้นจากโครงการ	งบประมาณ	สถานที่ดำเนินการ	หน่วยดำเนินการ	พ.ศ. ๒๕๖๑			พ.ศ. ๒๕๖๒									
						ต.ค.	พ.ย.	ธ.ค.	ม.ค.	ก.พ.	มี.ค.	เม.ย.	พ.ค.	มิ.ย.	ก.ค.	ส.ค.	ก.ย.	
๑๖	โครงการเพิ่มพื้นที่สีเขียว (รักษน้ำ รักษาป่า รักษาแผ่นดิน)	ปลูกต้นไม้ตามเส้นทางหรือพื้นที่สาธารณะ	๒๐,๐๐๐	ตำบล ภูแลนคา	สำนักปลัด													
รวม ๑ โครงการ			๒๐,๐๐๐															

๔. ยุทธศาสตร์การพัฒนาด้านโครงสร้างพื้นฐาน

๔.๑ แผนงานเคหะและชุมชน

ที่	โครงการ/กิจกรรม	รายละเอียดของกิจกรรมที่เกิดขึ้น จากโครงการ	งบประมาณ	สถานที่ ดำเนินการ	หน่วย ดำเนินการ	พ.ศ. ๒๕๖๑			พ.ศ. ๒๕๖๒									
						ต.ค.	พ.ย.	ธ.ค.	ม.ค.	ก.พ.	มี.ค.	เม.ย.	พ.ค.	มิ.ย.	ก.ค.	ส.ค.	ก.ย.	
๑๓/	โครงการก่อสร้างถนนดินสายนานลาดยาง ทช.ชย.๔๐๒๕-ไร่ นางคิด ดนตรี ม.๑	กว้าง ๖ เมตร ยาว ๖๐๐ เมตร หนาเฉลี่ย ๐.๕๐ เมตร หรือมี ปริมาณดินถมไม่น้อยกว่า ๑,๙๕๐ ลบ.ม.	๑๐๐,๐๐๐	หมู่ที่ ๑	กองช่าง													
๑๔	โครงการก่อสร้างถนนดินสายนางขันธ์ทอง กองโฮม-ป่าช้าเก่า ม.๓	กว้าง ๕ เมตร ยาว ๓๐๕ เมตร หนาเฉลี่ย ๑.๐๐ เมตร หรือมี ปริมาณดินถมไม่น้อยกว่า ๔,๒๓๐ ลบ.ม.	๒๐๑,๐๐๐	หมู่ที่ ๓	กองช่าง													
๑๙	โครงการก่อสร้างถนน คสล.สายประปา-บ้านนายอมตะศรีสุวรรณ ม.๘	กว้าง ๖ เมตร ยาว ๓๕ เมตร หนา ๐.๑๕ เมตร หรือมีพื้นที่ คสล. ไม่น้อยกว่า ๒๑๑.๒๐ ตร.ม.	๑๒๐,๐๐๐	หมู่ที่ ๘	กองช่าง													
๒๐	โครงการก่อสร้างถนนดินสายนายสุริยน-ที่ดินนายกองหันธ์ ม.๒	กว้าง ๕ เมตร ยาว ๖๕๐ เมตร หนาเฉลี่ย ๐.๕๐ เมตร หรือมี ปริมาณดินถมไม่น้อยกว่า ๑,๓๘๓ ลบ.ม.	๙๔,๐๐๐	หมู่ที่ ๒	กองช่าง													

ที่	โครงการ/กิจกรรม	รายละเอียดของกิจกรรมที่เกิดขึ้น จากโครงการ	งบประมาณ	สถานที่ ดำเนินการ	หน่วย ดำเนินการ	พ.ศ. ๒๕๖๑			พ.ศ. ๒๕๖๒										
						ต.ค.	พ.ย.	ธ.ค.	ม.ค.	ก.พ.	มี.ค.	เม.ย.	พ.ค.	มิ.ย.	ก.ค.	ส.ค.	ก.ย.		
๒๑	โครงการก่อสร้างถนน คสล. สายซอยซึ่งเสน ม.๔	กว้าง ๔ เมตร ยาว ๘๙ เมตร หนา ๐.๑๕ เมตร หรือมีพื้นที่ คสล. ไม่น้อยกว่า ๓๖๑.๒๕ ตร.ม.	๒๐๐,๖๐๐	หมู่ที่ ๔	กองช่าง														
๒๒	โครงการก่อสร้างถนน คสล. สายบ้านนายบุญเลี้ยง สมนานใจ- บ้านนางจุม พรหมบุ ม.๕	กว้าง ๕ เมตร ยาว ๙๓.๑๐ เมตร หนา ๐.๑๕ เมตร หรือมีพื้นที่ คสล. ไม่น้อยกว่า ๔๖๕.๕๐ ตร.ม.	๒๖๘,๐๐๐	หมู่ที่ ๕	กองช่าง														
๒๓	โครงการก่อสร้างถนน คสล. สายจากถนนลาดยาง-คลอง บ้านซึบ ม.๖	กว้าง ๓.๕๐ เมตร ยาว ๓/๓ เมตร หนา ๐.๑๕ เมตร หรือมีพื้นที่ คสล. ไม่น้อยกว่า ๒๕๙.๕๐ ตร.ม.	๑๔๕,๐๐๐	หมู่ที่ ๖	กองช่าง														
๒๔	โครงการขยายเขตไฟฟ้า สาธารณะ ม.๒	อุดหนุนการไฟฟ้าส่วนภูมิภาค จังหวัดชัยภูมิขยายเขตไฟฟ้า สาธารณะ	๑๓๐,๐๐๐	หมู่ที่ ๒	กองช่าง														
๒๕	โครงการก่อสร้างถนน คสล. สายบ้านแก้งยาว ม.๒-บ้านซึบ ปลากั้ง ม.๕	<u>ช่วงที่ ๑</u> กว้าง ๖ ม. ยาว ๑,๘๕๐ม. หนา ๐.๑๕ ม. <u>ช่วงที่ ๒</u> กว้าง ๕ ม. ยาว ๑,๓๓๐ม. หนา ๐.๑๕ ม. หรือ มีพื้นที่รวมไม่น้อยกว่า ๑๗,๗/๕๐ ตร.ม.	๘,๘๐๐,๐๐๐ (เงินอุดหนุน เฉพาะกิจ)	หมู่ที่ ๒- หมู่ที่ ๕	กองช่าง														

ที่	โครงการ/กิจกรรม	รายละเอียดของกิจกรรมที่เกิดขึ้น จากโครงการ	งบประมาณ	สถานที่ ดำเนินการ	หน่วย ดำเนินการ	พ.ศ. ๒๕๖๑			พ.ศ. ๒๕๖๒										
						ต.ค.	พ.ย.	ธ.ค.	ม.ค.	ก.พ.	มี.ค.	เม.ย.	พ.ค.	มิ.ย.	ก.ค.	ส.ค.	ก.ย.		
๒๖	โครงการก่อสร้างถนน คสล. สายบ้านห้วยเต่า ม.๑-บ้านนา อินทร์แดง ม.๔	กว้าง ๕ เมตร ยาว ๓,๓๐๗ เมตร หนา ๐.๑๕ เมตร หรือมีพื้นที่ คสล. ไม่น้อยกว่า ๑๖,๕๓๕ ตร.ม. ไหล่ ทางดินถมกว้างข้างละ ๐.๓๐ เมตร หรือตามสภาพพื้นที่	๘,๒๔๕,๐๐๐ (เงินอุดหนุน เฉพาะกิจ)	หมู่ที่ ๑- หมู่ที่ ๔	กองช่าง														
รวม ๑๐ โครงการ			๑๘,๓๐๓,๖๐๐																

๔.๒ แผนงานการเกษตร

ที่	โครงการ/กิจกรรม	รายละเอียดของกิจกรรมที่เกิดขึ้น จากโครงการ	งบประมาณ	สถานที่ ดำเนินการ	หน่วย ดำเนินการ	พ.ศ. ๒๕๖๑			พ.ศ. ๒๕๖๒										
						ต.ค.	พ.ย.	ธ.ค.	ม.ค.	ก.พ.	มี.ค.	เม.ย.	พ.ค.	มิ.ย.	ก.ค.	ส.ค.	ก.ย.		
๒๓	โครงการก่อสร้างคาด คสล. คันสระน้ำสาธารณะ ม.๓	กว้าง ๔๑ เมตร ยาว ๑๑๘.๔๕ เมตร หนาเฉลี่ย ๐.๑๐ เมตร หรือมี ปริมาณคอนกรีตไม่น้อยกว่า ๔,๒๓๐ ลบ.ม.	๒๕๐,๐๐๐	หมู่ที่ ๓	กองช่าง														
๒๔	โครงการขุดลอกลำห้วยจ้อง ม.๘	กว้าง ๑๕ เมตร ยาว ๒๓๐ เมตร ลึกเฉลี่ย ๑. เมตร หรือมีปริมาณดิน ขุดลอกไม่น้อยกว่า ๓,๓๓๕ ลบ.ม.	๑๓๒,๐๐๐	หมู่ที่ ๘	กองช่าง														
รวม ๒ โครงการ			๓๘๒,๐๐๐																

๕. ยุทธศาสตร์การพัฒนาด้านสังคมและคุณภาพชีวิต

๕.๑ แผนงานการศึกษา

ที่	โครงการ/กิจกรรม	รายละเอียดของกิจกรรมที่เกิดขึ้น จากโครงการ	งบประมาณ	สถานที่ ดำเนินการ	หน่วย ดำเนินการ	พ.ศ. ๒๕๖๑			พ.ศ. ๒๕๖๒									
						ต.ค.	พ.ย.	ธ.ค.	ม.ค.	ก.พ.	มี.ค.	เม.ย.	พ.ค.	มิ.ย.	ก.ค.	ส.ค.	ก.ย.	
๒๙	โครงการงานวันเด็ก แห่งชาติ	จัดกิจกรรมการสำหรับเด็กใน ตำบลภูแลนคา	๘๐,๐๐๐	อบต.ภูแลนคา	กองการศึกษา				✓									
๓๐	โครงการอาหารกลางวัน สำหรับศูนย์พัฒนาเด็กเล็ก	ค่าอาหารกลางวันสำหรับเด็กเล็ก ในศูนย์พัฒนาเด็กเล็ก	๓๑๘,๕๐๐	ศูนย์พัฒนา เด็กเล็ก	กองการศึกษา	←												→
๓๑	โครงการอุดหนุนอาหาร กลางวันแก่โรงเรียนสังกัด สพฐ.	จ่ายเงินอุดหนุนสำหรับสนับสนุน อาหารกลางวันแก่เด็กนักเรียนใน โรงเรียนสังกัด สพฐ.	๑,๘๖๐,๐๐๐	โรงเรียนสังกัด สพฐ. ในตำบล ภูแลนคา	กองการศึกษา	←												→
๓๒	โครงการอาหารเสริม (นม)	จัดซื้ออาหารเสริม (นม) สำหรับ เด็กเล็กในศูนย์พัฒนาเด็กเล็ก และ เด็กนักเรียนในโรงเรียนสังกัด สพฐ.	๑,๐๗๗,๕๙๖	-ศูนย์พัฒนา เด็กเล็ก -โรงเรียนใน สังกัด สพฐ. ใน ตำบลภูแลนคา	กองการศึกษา	←												→
๓๓	โครงการจัดซื้อวัสดุ การศึกษา	จัดซื้อวัสดุการศึกษาสำหรับศูนย์ พัฒนาเด็กเล็ก	๑๑๐,๕๐๐	ศูนย์พัฒนา เด็กเล็ก	กองการศึกษา													←
รวม ๕ โครงการ			๓,๔๙๖,๕๙๖															

๕.๒ แผนงานสาธารณสุข

ที่	โครงการ/กิจกรรม	รายละเอียดของกิจกรรมที่เกิดขึ้น จากโครงการ	งบประมาณ	สถานที่ ดำเนินการ	หน่วย ดำเนินการ	พ.ศ. ๒๕๖๑			พ.ศ. ๒๕๖๒									
						ต.ค.	พ.ย.	ธ.ค.	ม.ค.	ก.พ.	มี.ค.	เม.ย.	พ.ค.	มิ.ย.	ก.ค.	ส.ค.	ก.ย.	
๓๔	โครงการ To be Number One	จัดประกวดการเต้นประกอบเพลง/ กองเชียร์เด็กประถมศึกษา	๕๐,๐๐๐	อบต. ภูแลนคา	กองสวัสดิการ สังคม													
๓๕	คำขวัญศุภวิทยาศาสตร์	จัดซื้อวัสดุวิทยาศาสตร์ในการ ป้องกันและควบคุมโรค เช่น ทราย อะเบท เคมีภัณฑ์ น้ำยาพ่นหมอก ควัน วัคซีนป้องกันโรคพิษสุนัขบ้า	๑๑๖,๐๐๐	หมู่ที่ ๑-๔	สำนักปลัด													
๓๖	อุดหนุนสำหรับการดำเนินงาน ตามโครงการพระราชดำริ ด้านสาธารณสุข	อุดหนุนคณะกรรมการหมู่บ้านฯ ละ ๒๐,๐๐๐ บาท	๑๖๐,๐๐๐	หมู่ที่ ๑-๔	สำนักปลัด													
รวม ๓ โครงการ			๓๒๖,๐๐๐															

๕.๓ แผนงานสังคมสงเคราะห์

ที่	โครงการ/กิจกรรม	รายละเอียดของกิจกรรมที่เกิดขึ้น จากโครงการ	งบประมาณ	สถานที่ ดำเนินการ	หน่วย ดำเนินการ	พ.ศ. ๒๕๖๑			พ.ศ. ๒๕๖๒									
						ต.ค.	พ.ย.	ธ.ค.	ม.ค.	ก.พ.	มี.ค.	เม.ย.	พ.ค.	มิ.ย.	ก.ค.	ส.ค.	ก.ย.	
๓๓/	โครงการซ่อมแซมบ้าน ผู้ด้อยโอกาส	ซ่อมแซมบ้านผู้ด้อยโอกาส จำนวน ๔ หลังๆละ ๒๐,๐๐๐ บาท เป็นค่า วัสดุอุปกรณ์ ค่าแรงงาน	๘๐,๐๐๐	หมู่ที่ ๔,๖,๗,๘	กองสวัสดิการ สังคม													

ที่	โครงการ/กิจกรรม	รายละเอียดของกิจกรรมที่เกิดขึ้น จากโครงการ	งบประมาณ	สถานที่ ดำเนินการ	หน่วย ดำเนินการ	พ.ศ.๒๕๖๑			พ.ศ. ๒๕๖๒							
						ต.ค.	พ.ย.	ธ.ค.	ม.ค.	ก.พ.	มี.ค.	เม.ย.	พ.ค.	มิ.ย.	ก.ค.	ส.ค.
๓๘	โครงการโรงเรียนผู้สูงอายุ เฉลิมพระเกียรติ	จัดกิจกรรมให้ผู้สูงอายุใช้เวลาและ ทำกิจกรรมร่วมกัน	๓๐,๐๐๐	อบต. ภูแลนคา	กองสวัสดิการ สังคม				←————→							
รวม ๒ โครงการ			๑๑๐,๐๐๐													

๕.๔ แผนงานการศาสนา วัฒนธรรมและนันทนาการ

ที่	โครงการ/กิจกรรม	รายละเอียดของกิจกรรมที่ เกิดขึ้นจากโครงการ	งบประมาณ	สถานที่ ดำเนินการ	หน่วย ดำเนินการ	พ.ศ.๒๕๖๑			พ.ศ. ๒๕๖๒							
						ต.ค.	พ.ย.	ธ.ค.	ม.ค.	ก.พ.	มี.ค.	เม.ย.	พ.ค.	มิ.ย.	ก.ค.	ส.ค.
๓๙	โครงการอุดหนุนการแข่งขัน กีฬากลุ่มโรงเรียนตำบลภู แลนคา	สนับสนุนงบประมาณในการ จัดการแข่งขันกีฬานักเรียน ของโรงเรียนในตำบลภูแลนคา	๘๐,๐๐๐	โรงเรียนบ้านชัย ปลากั้ง	กองการศึกษา		↔									
๔๐	โครงการพัฒนาศักยภาพ ด้านกีฬา	ฝึกอบรมเพิ่มทักษะด้านกีฬา ให้แก่เด็กและเยาวชน	๓๐,๐๐๐	อบต. ภูแลนคา	กองการศึกษา				←————→							
๔๑	โครงการประเพณีลอย กระทง	จัดกิจกรรมงานประเพณีสงกรานต์ ประกวดกระทงใหญ่ ประกวดนาง นพมาศ ประกวดร้องเพลงชาย- หญิง	๑๓๐,๐๐๐	อบต. ภูแลนคา	กองการศึกษา		✓									
๔๒	โครงการฉลองอนุสาวรีย์ เจ้าพ่อพระยาแล	จัดขบวนแห่เข้าร่วมฉลอง อนุสาวรีย์เจ้าพ่อพระยาแล	๑๔๐,๐๐๐	อำเภอ บ้านเขว้า	กองการศึกษา				↔							

ที่	โครงการ/กิจกรรม	รายละเอียดของกิจกรรมที่เกิดขึ้นจากโครงการ	งบประมาณ	สถานที่ดำเนินการ	หน่วยดำเนินการ	พ.ศ. ๒๕๖๑			พ.ศ. ๒๕๖๒									
						ต.ค.	พ.ย.	ธ.ค.	ม.ค.	ก.พ.	มี.ค.	เม.ย.	พ.ค.	มิ.ย.	ก.ค.	ส.ค.	ก.ย.	
๔๓	โครงการแหล่งเรียนรู้และเชิดชูภูมิปัญญาท้องถิ่น	จัดตั้งแหล่งเรียนรู้และเชิดชูภูมิปัญญาท้องถิ่น	๒๐,๐๐๐	อบต. ภูแลนคา	กองการศึกษา													
๔๔	โครงการรดน้ำดำหัวผู้สูงอายุเนื่องในประเพณีวันสงกรานต์	รดน้ำดำหัวผู้สูงอายุ ตรวจสอบสุขภาพร่างกายผู้สูงอายุ	๓๗๐,๐๐๐	อบต. ภูแลนคา	กองการศึกษา							✓						
รวม ๖ โครงการ			๔๓๗๐,๐๐๐															

๕.๕ แผนงานงบกลาง

ที่	โครงการ/กิจกรรม	รายละเอียดของกิจกรรมที่เกิดขึ้นจากโครงการ	งบประมาณ	สถานที่ดำเนินการ	หน่วยดำเนินการ	พ.ศ. ๒๕๖๑			พ.ศ. ๒๕๖๒									
						ต.ค.	พ.ย.	ธ.ค.	ม.ค.	ก.พ.	มี.ค.	เม.ย.	พ.ค.	มิ.ย.	ก.ค.	ส.ค.	ก.ย.	
๔๕	โครงการสนับสนุนกองทุนหลักประกันสุขภาพ (สปสช.)	จ่ายเงินเป็นค่าสมทบกองทุนประกันสุขภาพตำบลภูแลนคา	๓๐๐,๐๐๐	อบต. ภูแลนคา	สำนักปลัด													
๔๖	โครงการสมทบกองทุนสวัสดิการชุมชนตำบลภูแลนคา	สมทบกองทุนสวัสดิการชุมชนตำบลภูแลนคา	๓๖,๕๐๐	อบต. ภูแลนคา	กองสวัสดิการ													
๔๗	โครงการสงเคราะห์เบี้ยยังชีพผู้สูงอายุ	จ่ายเงินเป็นค่าสงเคราะห์ผู้สูงอายุ	๕,๒๔๘,๘๐๐	หมู่ที่ ๑-๘	กองสวัสดิการสังคม													

ที่	โครงการ/กิจกรรม	รายละเอียดของกิจกรรมที่เกิดขึ้นจากโครงการ	งบประมาณ	สถานที่ดำเนินการ	หน่วยดำเนินการ	พ.ศ. ๒๕๖๑			พ.ศ. ๒๕๖๒										
						ต.ค.	พ.ย.	ธ.ค.	ม.ค.	ก.พ.	มี.ค.	เม.ย.	พ.ค.	มิ.ย.	ก.ค.	ส.ค.	ก.ย.		
๔๘	โครงการสงเคราะห์เบี้ยยังชีพคนพิการ	จ่ายเงินเป็นค่าสงเคราะห์คนพิการ	๒,๔๐๐,๐๐๐	หมู่ที่ ๑-๘	กองสวัสดิการสังคม	←													→
๔๙	โครงการสงเคราะห์เบี้ยยังชีพผู้ป่วยเอดส์	จ่ายเงินเป็นค่าสงเคราะห์ผู้ป่วยเอดส์	๑๘,๐๐๐	หมู่ที่ ๑-๘	กองสวัสดิการสังคม	←													→
๕๐	เงินสำรองจ่าย	เงินสำรองจ่ายในกรณีฉุกเฉินจำเป็นหรือกรณีไม่สามารถคาดการณ์ได้ล่วงหน้า	๓๓๘,๐๔๙	ตำบล ภูแลนคา	สำนักปลัด กองช่าง	←													→
รวม ๖ โครงการ			๘,๓๔๑,๓๔๙																

๖. ยุทธศาสตร์การพัฒนาด้านเศรษฐกิจและส่งเสริมอาชีพ

๖.๑ แผนงานสร้างความเข้มแข็งของชุมชน

ที่	โครงการ/กิจกรรม	รายละเอียดของกิจกรรมที่เกิดขึ้นจากโครงการ	งบประมาณ	สถานที่ดำเนินการ	หน่วยดำเนินการ	พ.ศ.๒๕๖๑			พ.ศ. ๒๕๖๒											
						ต.ค.	พ.ย.	ธ.ค.	ม.ค.	ก.พ.	มี.ค.	เม.ย.	พ.ค.	มิ.ย.	ก.ค.	ส.ค.	ก.ย.			
๕๑	โครงการส่งเสริมหนึ่งหมู่บ้านหนึ่งผลิตภัณฑ์	ส่งเสริมให้แต่ละหมู่บ้านมีผลิตภัณฑ์ OTOP	๔๐,๐๐๐	อบต. ภูแลนคา	กองสวัสดิการสังคม															
๕๒	โครงการส่งเสริมและสนับสนุนกลุ่มอาชีพ	พัฒนาศักยภาพกลุ่มสตรีตำบลภูแลนคา	๖๐,๐๐๐	อบต. ภูแลนคา	กองสวัสดิการสังคม															
๕๓	โครงการฝึกอบรมกลุ่มอาชีพเลี้ยงสัตว์	ฝึกอบรมกลุ่มอาชีพเลี้ยงสัตว์	๒๐,๐๐๐	อบต. ภูแลนคา	กองสวัสดิการสังคม															
๕๔	โครงการส่งเสริมกลุ่มอาชีพปลูกพืชเศรษฐกิจ	ฝึกอบรมอาชีพปลูกพืชเศรษฐกิจ	๓๐,๐๐๐	อบต. ภูแลนคา	กองสวัสดิการสังคม															
รวม ๔ โครงการ			๑๕๐,๐๐๐																	

๖.๒ แผนงานการเกษตร

ที่	โครงการ/กิจกรรม	รายละเอียดของกิจกรรมที่เกิดขึ้นจากโครงการ	งบประมาณ	สถานที่ดำเนินการ	หน่วยดำเนินการ	พ.ศ.๒๕๖๑			พ.ศ. ๒๕๖๒											
						ต.ค.	พ.ย.	ธ.ค.	ม.ค.	ก.พ.	มี.ค.	เม.ย.	พ.ค.	มิ.ย.	ก.ค.	ส.ค.	ก.ย.			
-	-	-	-	-	-															
รวม - โครงการ			-																	

บัญชีจำนวนครุภัณฑ์สำหรับที่ไม่ได้ดำเนินการตามโครงการพัฒนาท้องถิ่น

แบบ ผด. ๐๒/๑

แผนการดำเนินงาน ประจำปีงบประมาณ พ.ศ. ๒๕๖๒

องค์การบริหารส่วนตำบลภูแลนคา

๑. ประเภท ครุภัณฑ์สำนักงาน

๑.๑ แผนงานบริหารงานทั่วไป

ที่	ครุภัณฑ์	รายละเอียดของครุภัณฑ์	งบประมาณ (บาท)	สถานที่ ดำเนินการ	หน่วยงาน รับผิดชอบ หลัก	พ.ศ.๒๕๖๑			พ.ศ. ๒๕๖๒												
						ต.ค.	พ.ย.	ธ.ค.	ม.ค.	ก.พ.	มี.ค.	เม.ย.	พ.ค.	มิ.ย.	ก.ค.	ส.ค.	ก.ย.				
๑	เก้าอี้สำนักงาน	เก้าอี้สำนักงานแบบมีที่วางมือ จำนวน ๓ ตัวๆละ ๓,๐๐๐ บาท	๙,๐๐๐	อบต. ภูแลนคา	สำนักปลัด					←											
๒	ตู้เหล็กเก็บเอกสาร	ตู้เหล็ก ๒ บานเปิดมือจับชนิดปิด จำนวน ๓ หลังๆ ๕,๕๐๐ บาท	๑๖,๕๐๐	อบต. ภูแลนคา	กองคลัง					←											
๓	ตู้บานเลื่อนกระจก	ตู้บานเลื่อนกระจก จำนวน ๑ หลังๆ ๕,๐๐๐ บาท	๕,๐๐๐	อบต. ภูแลนคา	กองคลัง					←											
รวม ๓ รายการ			๓๐,๕๐๐																		

๑.๒ แผนงานการศึกษา

ที่	ครุภัณฑ์	รายละเอียดของครุภัณฑ์	งบประมาณ (บาท)	สถานที่ ดำเนินการ	หน่วยงาน รับผิดชอบ หลัก	พ.ศ.๒๕๖๑			พ.ศ. ๒๕๖๒												
						ต.ค.	พ.ย.	ธ.ค.	ม.ค.	ก.พ.	มี.ค.	เม.ย.	พ.ค.	มิ.ย.	ก.ค.	ส.ค.	ก.ย.				
๔	โต๊ะทำงาน ระดับ ๑-๓	โต๊ะทำงาน ระดับ ๑-๓ จำนวน ๓ ตัวๆ ละ ๕,๐๐๐	๑๕,๐๐๐	อบต. ภูแลนคา	กองการศึกษา					←											
รวม ๑ รายการ			๑๕,๐๐๐																		

๒. ประเภท ครุภัณฑ์ยานพาหนะและขนส่ง

๒.๑ แผนงานเคหะและชุมชน

ที่	ครุภัณฑ์	รายละเอียดของครุภัณฑ์	งบประมาณ (บาท)	สถานที่ ดำเนินการ	หน่วยงาน รับผิดชอบ หลัก	พ.ศ.๒๕๖๑			พ.ศ. ๒๕๖๒											
						ต.ค.	พ.ย.	ธ.ค.	ม.ค.	ก.พ.	มี.ค.	เม.ย.	พ.ค.	มิ.ย.	ก.ค.	ส.ค.	ก.ย.			
๕	รถบรรทุกขยะ	ขนาด ๖ ตัน ๖ ล้อ ปริมาตร กระบอกลูบไม่ต่ำกว่า ๖,๐๐๐ซีซี หรือกำลังเครื่องยนต์สูงสุดไม่ต่ำ กว่า ๑๗๐ กิโลวัตต์ แบบอัดท้าย	๒,๕๐๐,๐๐๐ (เงินอุดหนุน เฉพาะกิจ)	ตำบล ภูแลนคา	สำนักปลัด	←														→
รวม ๑ รายการ			๒,๕๐๐,๐๐๐																	