

แผนอัตรากำลัง 3 ปี  
ประจำปีงบประมาณ พ.ศ.2567 – 2569  
(ฉบับปรับปรุง ครั้งที่ 1 ประจำปีงบประมาณ 2567 )



ของ  
องค์การบริหารส่วนตำบลภูแลนคา  
อำเภอบ้านเขว้า จังหวัดเชียงใหม่

สำนักปลัดองค์การบริหารส่วนตำบลภูแลนคา  
งานบริหารงานบุคคล  
โทร.0 4405 6580



ประกาศองค์การบริหารส่วนตำบลภูแลนคา  
เรื่อง แผนอัตรากำลัง ๓ ปี ประจำปีงบประมาณ ๒๕๖๗ - ๒๕๖๙  
(ฉบับปรับปรุงครั้งที่ ๑ ประจำปี ๒๕๖๗)

ตามที่ องค์การบริหารส่วนตำบลภูแลนคา ได้รายงานการจัดทำแผนอัตรากำลัง ๓ ปี ประจำปีงบประมาณ ๒๕๖๗ - ๒๕๖๙ (ฉบับปรับปรุงครั้งที่ ๑ ประจำปี ๒๕๖๗) เพื่อเสนอขอคณะกรรมการพนักงานส่วนตำบลจังหวัดชัยภูมิ ให้ความเห็นชอบตามข้อ ๑๓ ของประกาศคณะกรรมการพนักงานส่วนตำบลจังหวัดชัยภูมิ เรื่อง หลักเกณฑ์และเงื่อนไขเกี่ยวกับการบริหารงานบุคคลขององค์การบริหารส่วนตำบล พ.ศ.๒๕๔๕ และแก้ไขเพิ่มเติมจนถึงปัจจุบัน นั้น

อาศัยอำนาจตามความในมาตรา ๖๐ แห่งพระราชบัญญัติสภาตำบลและองค์การบริหารส่วนตำบล พ.ศ. ๒๕๓๗ แก้ไขเพิ่มเติม (ฉบับที่ ๗) พ.ศ. ๒๕๖๒ ประกอบกับมติ ก.อบต.จังหวัดชัยภูมิ ในการประชุมครั้งที่ ๗/๒๕๖๗ เมื่อวันที่ ๒๗ มิถุนายน ๒๕๖๗ ได้มีมติเห็นชอบปรับปรุงแผนอัตรากำลัง ๓ ปี ประจำปีงบประมาณ ๒๕๖๗ - ๒๕๖๙ ขององค์การบริหารส่วนตำบล จึงประกาศใช้แผนอัตรากำลัง ๓ ปี ประจำปีงบประมาณ ๒๕๖๗ - ๒๕๖๙ (ฉบับปรับปรุงครั้งที่ ๑ ประจำปี ๒๕๖๗) ต่อไป

ทั้งนี้ ตั้งแต่วันที่ ๒๗ เดือน มิถุนายน พ.ศ. ๒๕๖๗ เป็นต้นไป

ประกาศ ณ วันที่ ๑๖ กรกฎาคม พ.ศ. ๒๕๖๗

(นายนิยม ดิเรกศิลป์)

นายกองค์การบริหารส่วนตำบลภูแลนคา

เอกสารลำดับที่.....

(เฉพาะ จนท. จังหวัด)

## เอกสารประกอบการพิจารณา การขอกำหนดตำแหน่งเพิ่ม

1. ตำแหน่งที่กำหนดเพิ่ม ประกอบด้วย
  - 1.1 พนักงานส่วนตำบล ตำแหน่ง วิศวกรโยธา (ปก/ชก) กำหนดในปี 2567 สังกัด กองช่าง
  - 1.2 พนักงานส่วนตำบล ตำแหน่ง นายช่างไฟฟ้า(ปง/ชง) กำหนดในปี 2567 สังกัด กองช่าง
  - 1.3 พนักงานจ้างตามภารกิจ ตำแหน่ง คนสวน(ทักษะ) กำหนดในปี 2567 สังกัด สำนักปลัด
2. ยุบเลิกตำแหน่ง
  - 2.1 พนักงานส่วนตำบล ตำแหน่ง เจ้าพนักงานพัสดุ (ปง/ชง)  
(10-3-04-4203-001) กำหนดในปี 2567 สังกัด กองคลัง
  - 2.2 พนักงานจ้างตามภารกิจ ตำแหน่ง ผู้ช่วยเจ้าพนักงานจัดเก็บรายได้  
กำหนดในปี 2567 สังกัด กองคลัง
  - 2.3 พนักงานจ้างตามภารกิจ ตำแหน่ง คนงาน(ทักษะ)  
กำหนดในปี 2567 สังกัด กองช่าง
3. ภาระค่าใช้จ่ายด้านบุคลากร (ตาราง ข้อ 9) ปี 2567
  - ก่อนปรับปรุงฯ คิดเป็นร้อยละ.....36.53
  - หลังปรับปรุงฯ คิดเป็นร้อยละ.....37.01
4. ภาระค่าใช้จ่ายด้านบุคลากร ตาม ม.35 (แบบ ป.1) ปีงบประมาณ 2567
  - ก่อนปรับปรุงฯ คิดเป็นร้อยละ.....34.47
  - หลังปรับปรุงฯ คิดเป็นร้อยละ.....34.89

องค์การบริหารส่วนตำบลภูแลนคา  
อำเภอบ้านเขว้า จังหวัดชัยภูมิ

## สารบัญ

	หน้า
บัญชีข้อความเห็นชอบฯ	1
แบบขออนุมัติกำหนดตำแหน่ง	2 - 6
บัญชีหน้าสรุปปรับปรุงแผน	7
เอกสารหมายเลข 1	8 - 10
เอกสารหมายเลข 2	11 - 12
เอกสารหมายเลข 3	13
เอกสารหมายเลข 4	14 - 16
เอกสารหมายเลข 5	17 - 19
แบบแสดงภาระค่าใช้จ่ายตามมาตรา 35 (แบบ ป.1)	20
กรอบอัตรากำลัง 3 ปี ข้อ 8.2	21 - 24
ภาระค่าใช้จ่ายเกี่ยวกับเงินเดือนตาม ข้อ 9 (ก่อนปรับ)	25 - 27
ภาระค่าใช้จ่ายเกี่ยวกับเงินเดือนตาม ข้อ 9 (หลังปรับ)	28 - 31
แผนภูมิโครงสร้างส่วนราชการ (หลังปรับ) สำนักปลัด, กองคลัง, กองช่าง ภาคผนวก	32 - 34
สำเนาคำสั่งแต่งตั้งคณะกรรมการปรับปรุงแผนฯ	35
สำเนาบันทึกเชิญประชุมคณะกรรมการฯ	36
สำเนารายงานการประชุมคณะกรรมการฯ	37 - 43

บัญชีขอความเห็นชอบปรับปรุงแผนอัตราค่าจ้าง 3 ปี (2567-2569)  
องค์การบริหารส่วนตำบลบุญแลนคา อำเภอบ้านเขว้า จังหวัดชัยภูมิ

ที่	อำเภอ/ อบต	ภาระค่าจ้าง ม.35 คนช้ออยู่ผู้ บังคับประมาณ 2567	ชื่อตำแหน่ง/ โครงสร้าง ที่ขอปรับปรุง	ประเภทการ ปรับปรุง (กำหนด/ยุบเลิก/ เปลี่ยนแปลง)	ภาระ ค่าจ้าง ตาม กรอบฯ ปี 67(ข้อ 9 หลังปรับ)	เหตุผลประกอบการพิจารณา	ความเห็นชอบของ คณะกรรมการ	มติ ก.อบต. จังหวัด ชัยภูมิ
1.	บ้านเขว้า/ บุญแลนคา	34.47	1. วิศวกรโยธา (ปท./ชก.) กองช่าง (10-3-05-3701-001) 2. นายช่างไฟฟ้า (ปง./ชง.) กองช่าง (10-3-05-4706-001) 3. คนสวน (ทักษะ) สำนักปลัด 4. เจ้าพนักงานพัสดุ(ปง./ชง.) กองคลัง (10-3-04-4203-001) 5. ผู้ช่วยเจ้าพนักงานจัดเก็บรายได้ กองคลัง 6. คนงาน(ทักษะ) กองช่าง	กำหนดเพิ่ม กำหนดเพิ่ม กำหนดเพิ่ม ยุบเลิกตำแหน่ง ยุบเลิกตำแหน่ง ยุบเลิกตำแหน่ง	37.01 37.01 37.01 37.01 37.01 37.01	ปริมาณงาน 1.44 ลักษณะงานมีความเหมาะสม ปริมาณงาน 1.38 ลักษณะงานมีความเหมาะสม ปริมาณงาน 1.24 ลักษณะงานมีความเหมาะสม ตำแหน่งว่าง เพื่อลดภาระค่าใช้จ่ายด้านบุคลากร ตำแหน่งว่าง เพื่อลดภาระค่าใช้จ่ายด้านบุคลากร ตำแหน่งว่าง เพื่อลดภาระค่าใช้จ่ายด้านบุคลากร		

รับรองความถูกต้อง



ลงชื่อ.....

(นายวันชัย ญาติสมบูรณ์)

ผู้อำนวยการกองช่าง รักษาการการแทน  
ปลัดองค์การบริหารส่วนตำบลบุญแลนคา



ลงชื่อ.....

(นายนิยม ติเรกศิลป์)

นายกองค์การบริหารส่วนตำบลบุญแลนคา

## แบบขออนุมัติกำหนดตำแหน่ง

### องค์การบริหารส่วนตำบลภูแลนคา อำเภอบ้านเขว้า จังหวัดชัยภูมิ

เหตุผลและความจำเป็น การขอปรับปรุงแผนอัตรากำลัง ฯ

1. องค์การบริหารส่วนตำบลภูแลนคา แบ่งส่วนราชการออกเป็น 1 สำนัก 4 กอง 1 ฝ่าย 1 หน่วยตรวจสอบภายใน (ตามแผนอัตรากำลัง)

- สำนักปลัด อบต.
  - (1.) ฝ่ายบริหารทั่วไป
- กองคลัง
- กองช่าง
- กองการศึกษา ศาสนาและวัฒนธรรม
- กองสวัสดิการสังคม

2. ปัจจุบัน มีอัตรากำลัง รวมทั้งสิ้น 48 อัตรา แยกเป็น

จ้างจากงบประมาณขององค์การบริหารส่วนตำบลภูแลนคา

- |                                      |                |
|--------------------------------------|----------------|
| - พนักงานส่วนตำบล                    | จำนวน 22 อัตรา |
| - ลูกจ้างประจำ                       | จำนวน - อัตรา  |
| - พนักงานจ้างตามภารกิจ(ผู้มีคุณวุฒิ) | จำนวน 8 อัตรา  |
| - พนักงานจ้างตามภารกิจ (ผู้มีทักษะ)  | จำนวน 5 อัตรา  |
| - พนักงานจ้างทั่วไป                  | จำนวน 2 อัตรา  |

จ้างจากงบประมาณอุดหนุน

- |  |               |
|--|---------------|
| - พนักงานครูส่วนตำบล                                       | จำนวน 7 อัตรา |
| - พนักงานจ้างตามภารกิจผู้มีคุณวุฒิ (ผู้ช่วยครูผู้ดูแลเด็ก) | จำนวน - อัตรา |
| - พนักงานจ้างตามภารกิจ ผู้ดูแลเด็ก (ผู้มีทักษะ)            | จำนวน 2 อัตรา |
| - พนักงานจ้างทั่วไป ผู้ดูแลเด็ก (ทั่วไป)                   | จำนวน 2 อัตรา |

3. ขอปรับปรุงแผนอัตรากำลัง ฯ ในครั้งนี้ ได้แก่

#### 3.1 ขอขยับเลิกตำแหน่งพนักงานส่วนตำบล

- ตำแหน่ง เจ้าพนักงานพัสดุ

เนื่องจาก เจ้าพนักงานพัสดุ ได้เป็นผู้ผ่านการสอบคัดเลือกในตำแหน่งที่สูงขึ้น คือ ตำแหน่ง นักวิชาการพัสดุ ตามประกาศรับสมัครสอบคัดเลือกฯ ขององค์การบริหารส่วนตำบลภูแลนคา จึงขอขยับเลิกตำแหน่งดังกล่าว เพื่อเป็นการลดภาระค่าใช้จ่ายด้านการบริหารงานบุคคล

#### 3.2 ขอขยับเลิกตำแหน่งพนักงานจ้างตามภารกิจ

##### 3.2.1 ตำแหน่ง ผู้ช่วยเจ้าพนักงานจัดเก็บรายได้

เนื่องจากผู้ช่วยเจ้าพนักงานจัดเก็บรายได้ ได้ขอลาออกเพื่อไปบรรจุเป็นพนักงานจ้างตามภารกิจ ในตำแหน่งที่สูงขึ้น จึงขอขยับเลิกตำแหน่งดังกล่าว เพื่อเป็นการลดภาระค่าใช้จ่ายด้านการบริหารงานบุคคล

### 3.2.2 ตำแหน่ง คนงาน(ทักษะ)

เนื่องจากคนงาน(ทักษะ) ได้ขอลาออกเพื่อไปบรรจุเป็นพนักงานจ้างตามภารกิจ ในตำแหน่งที่สูงขึ้น จึงขอยุบเลิกตำแหน่งดังกล่าว เพื่อเป็นการลดภาระค่าใช้จ่ายด้านการบริหารงานบุคคล

### 3.3 ข้อกำหนดตำแหน่งพนักงานส่วนตำบล จำนวน 2 ตำแหน่ง

#### (1) ตำแหน่ง วิศวกรโยธา ปก/ชก

##### เหตุผล

ปัจจุบันองค์การบริหารส่วนตำบลภูแลนคา มีพื้นที่รับผิดชอบจำนวน 8 หมู่บ้าน มีการขยายตัวของชุมชน ทำให้ต้องมีการวางแผนโครงสร้างพื้นฐานและระบบสาธารณูปโภค เพื่อรองรับการขยายตัวของชุมชนเพิ่มขึ้นในแต่ละปีมีการดำเนินโครงการด้านการก่อสร้างทุกหมู่บ้านๆละหลายโครงการ ขอรับการสนับสนุนงบประมาณอุดหนุนเฉพาะกิจขอรับการสนับสนุนงบประมาณจากหน่วยงานอื่น และการขออนุญาตก่อสร้างเป็นจำนวนมาก

##### ความจำเป็น

เพื่อให้การดำเนินการเป็นไปด้วยความเรียบร้อย จึงจำเป็นต้องมีบุคลากรทางวิศวกรโยธาเพื่อมาปฏิบัติงานด้านวิศวกรรม ตรวจสอบโครงสร้างอาคารตามพระราชบัญญัติควบคุมอาคาร พ.ศ.2522 และกฎกระทรวงกำหนดสาขาวิชาชีพวิศวกรรมและวิชาชีพวิศวกรรมควบคุม พ.ศ.2550 ตามพระราชบัญญัติการจัดซื้อจัดจ้างและการบริหารพัสดุภาครัฐ พ.ศ.2560 มาตรา 4 จึงจำเป็นต้องกำหนดตำแหน่ง วิศวกรโยธา มาปฏิบัติงาน ปฏิบัติหน้าที่ด้านวิศวกรรมเป็นไปอย่างถูกต้องตามระเบียบของกฎหมายกำหนด โดยปฏิบัติงานด้านต่างๆ ดังนี้

#### 1. ด้านการปฏิบัติการ

1.1 สำรอง ศึกษา วางแผน วิเคราะห์ วิจัย ออกแบบ คำนวณ ประมาณราคา ควบคุมงานก่อสร้าง งานบำรุง งานบูรณะซ่อมแซม งานอำนวยความสะดวก งานผังเมืองหรืองานอื่นใดที่เกี่ยวข้องกับวิศวกรรมโยธาและโครงสร้างพื้นฐาน เพื่อให้เป็นไปตามหลักวิชาการ กฎหมายที่เกี่ยวข้อง

1.2 รวบรวมข้อมูล วิเคราะห์ เสนอปรับปรุงงาน และสรุปข้อมูลเกี่ยวกับงานวิศวกรรมเครื่องกล เพื่อให้งานมีคุณภาพและประสิทธิภาพที่ดีตรวจสอบ แบบแปลน โครงสร้าง สภาพการใช้งานของอาคารหรือโครงสร้างพื้นฐาน เพื่อให้เกิดความปลอดภัย

1.3 สำรอง ออกแบบ เขียนแบบ และวางผังโครงการ และโครงสร้างทางวิศวกรรมโยธาต่างๆ เช่น อาคาร ถนน สะพาน ชลประทาน เป็นต้น เพื่อให้ได้แผนผังโครงการ และโครงสร้างที่ถูกต้องเหมาะสม และสอดคล้องตามมาตรฐานงานวิศวกรรมโยธา

1.4 คำนวณโครงสร้างทางวิศวกรรมโยธา ประมาณราคา และจัดทำราคากลาง เพื่อเป็นข้อมูลประกอบการตั้งงบประมาณในการดำเนินงานด้านวิศวกรรมโยธาได้อย่างเพียงพอ คุ่มค่า และเกิดประโยชน์อย่างสูงสุด

1.5 ศึกษา สำรอง จัดทำเอกสาร และสรุปรายงานต่างๆ ที่เกี่ยวข้องด้านวิศวกรรมโยธา รวมทั้งพื้นฐานข้อมูลด้านวิศวกรรมโยธา เพื่อเป็นข้อมูลที่เป็นประโยชน์ในการปรับปรุง และพัฒนางานด้านวิศวกรรมโยธาให้มีประสิทธิภาพมากขึ้น

1.6 วิเคราะห์ ทดลอง และทดสอบคุณสมบัติของวัสดุ อุปกรณ์ และเครื่องมือต่างๆ ที่ใช้ในงานวิศวกรรมโยธา เพื่อให้ได้วัสดุ อุปกรณ์ และเครื่องมือต่างๆ ที่ใช้ในงานวิศวกรรมโยธาที่มีคุณภาพและเป็นไปตามมาตรฐาน และข้อกำหนดตามสัญญา

1.7 ศึกษา วิเคราะห์ข้อมูลเพื่อ กำหนด กฎ ระเบียบ มาตรฐาน มาตรการ ที่เกี่ยวข้องกับวิศวกรรมโยธาและโครงสร้างพื้นฐาน

1.8 ศึกษา วิจัย และทดสอบวัสดุที่ใช้ในงานด้านวิศวกรรมโยธาและโครงสร้างพื้นฐานเพื่อให้มีความมั่นคง แข็งแรง ปลอดภัยและประหยัดงบประมาณ

1.9 ตรวจสอบสัญญาก่อสร้าง บำรุง บูรณะซ่อมแซมและอำนวยความสะดวก รวมถึงการแก้ไขสัญญางานวิศวกรรมโยธา เพื่อให้งานมีคุณภาพเป็นไปตามมาตรฐานและข้อกำหนด

1.10 ให้ความรู้ด้านวิศวกรรมโยธาแก่บุคลากร ประชาชน และหน่วยงานต่างๆที่เกี่ยวข้อง เพื่อให้มีความรู้และความเข้าใจที่ถูกต้อง และสามารถนำไปปฏิบัติประยุกต์ใช้ให้เกิดประโยชน์ในการปฏิบัติงาน

1.11 ศึกษา และติดตามเทคโนโลยีองค์ความรู้ใหม่ๆ กฎหมาย และระเบียบต่างๆที่เกี่ยวข้องกับงานวิศวกรรมโยธา เพื่อนำมาประยุกต์ใช้ในการปฏิบัติงานได้อย่างมีประสิทธิภาพสูงสุด

## 2. ด้านการวางแผน

วางแผนการทำงานด้านวิศวกรรมโยธาตามที่ได้รับมอบหมาย หรือร่วมดำเนินการวางแผนการทำงาน ของหน่วยงาน โครงการ หรือกิจกรรมต่างๆ ที่เกี่ยวข้อง เพื่อให้การดำเนินงานด้านวิศวกรรมโยธาเป็นไปตามเป้าหมาย และผลสัมฤทธิ์ที่กำหนดไว้

## 3. ด้านการประสานงาน

3.1 ประสานการทำงานร่วมกันทั้งภายในและภายนอกทีมงานหรือหน่วยงาน เพื่อให้เกิดความร่วมมือ และผลสัมฤทธิ์ตามที่กำหนดไว้

3.2 ประสานงานด้านวิศวกรรมโยธากับหน่วยงานอื่นๆที่เกี่ยวข้อง เพื่อสนับสนุนการดำเนินงานด้านวิศวกรรมโยธาให้มีความสะดวก เรียบร้อย และราบรื่น

3.3 ชี้แจงและให้รายละเอียดเกี่ยวกับข้อมูล ข้อเท็จจริง แก่บุคคลหรือหน่วยงานที่เกี่ยวข้อง เพื่อสร้างความเข้าใจหรือความร่วมมือในการดำเนินงานตามที่ได้รับมอบหมาย

## 4. ด้านการบริการ

4.1 ให้คำแนะนำ ชี้แจง ตอบปัญหาและเผยแพร่ข้อมูลข่าวสารเกี่ยวกับงานวิศวกรรมโยธาและโครงสร้างพื้นฐานในความรับผิดชอบในระดับเบื้องต้นแก่หน่วยงานภาครัฐ ภาคเอกชน และประชาชนทั่วไป เพื่อให้ได้ข้อมูลความรู้ต่างๆ ที่เป็นประโยชน์ รวมทั้งการมีส่วนร่วม

4.2 จัดเก็บข้อมูลเบื้องต้น ทำสถิติ ปรับปรุง จัดทำฐานข้อมูลหรือระบบสารสนเทศ ที่เกี่ยวกับงานวิศวกรรมโยธาและโครงสร้างพื้นฐาน เพื่อให้สอดคล้องและสนับสนุนภารกิจของหน่วยงาน และใช้ประกอบการพิจารณา กำหนดนโยบาย แผนงาน หลักเกณฑ์ มาตรการต่างๆ

## (2) ตำแหน่ง นายช่างไฟฟ้า ปง/ชง

**เหตุผล**

ปัจจุบันองค์การบริหารส่วนตำบลภูแลนคา มีพื้นที่รับผิดชอบจำนวน 8 หมู่บ้าน มีการขยายตัวของชุมชน ทำให้ต้องมีการวางแผนโครงสร้างพื้นฐานและระบบสาธารณูปโภค เพื่อรองรับการขยายตัวของชุมชนที่เพิ่มขึ้น

**ความจำเป็น**

เพื่อรองรับภารกิจที่เพิ่มมากขึ้น ประกอบกับองค์การบริหารส่วนตำบลภูแลนคาไม่มีตำแหน่งผู้ปฏิบัติงานดังกล่าว จึงจำเป็นต้องปรับเพิ่มตำแหน่งนายช่างไฟฟ้าเพื่อปฏิบัติภารกิจให้สำเร็จลุล่วง และสามารถแก้ไขปัญหาในการบริหารจัดการด้านสาธารณูปโภคได้อย่างทันท่วงที โดยปฏิบัติงานในด้านต่างๆ ดังนี้

**1. ด้านการปฏิบัติการ**

1.1 สำรวจ เขียนแบบ ประเมินการ ติดตั้ง ซ่อม ประดิษฐ์ ดัดแปลง ปรับปรุง ควบคุม การใช้งาน ดูแล บำรุงรักษา และใช้งานเครื่องมือ อุปกรณ์ เครื่องจักรกลไฟฟ้า ระบบไฟฟ้า ระบบเครื่องปรับอากาศ ระบบไฟฟ้าสื่อสารและโทรคมนาคม ระบบสารสนเทศ ระบบควบคุมอัตโนมัติ ระบบอิเล็กทรอนิกส์ ระบบคอมพิวเตอร์ รับส่งข้อมูลข่าวสาร ในภารกิจที่เกี่ยวข้อง เพื่อให้สามารถใช้งานได้อย่างต่อเนื่องและมีประสิทธิภาพตอบสนองความต้องการของหน่วยงานภายในและภายนอก

1.2 จัดทำทะเบียน รวบรวม และเก็บข้อมูลทางสถิติของการใช้งาน เพื่อการวางแผนบำรุงรักษา

1.3 เปรียบเทียบค่ามาตรฐานตามภารกิจที่เกี่ยวข้องเพื่อใช้ในการการออกใบรับรองตามที่หน่วยงาน หรือ กฎหมายกำหนด

1.4 เบิกจ่าย จัดเก็บ ดูแลรักษาเครื่องมือเครื่องใช้และวัสดุอุปกรณ์ที่ใช้ในการปฏิบัติงาน ให้มีจำนวนเพียงพอและพร้อมต่อการใช้งาน

**2. ด้านการบริการ**

1.1 ให้คำแนะนำ ตอบปัญหา แก้ไขปัญหา ให้แก่ผู้ใช้งานและผู้รับบริการ ทั้งภายในและภายนอกหน่วยงาน เพื่อให้สามารถใช้งานได้ถูกต้องและมีประสิทธิภาพ

1.2 ประสาน แลกเปลี่ยนความรู้และข้อมูลต่างๆ ทั้งภายในและภายนอกหน่วยงานเพื่อประกอบการปฏิบัติงานได้อย่างครอบคลุม และมีประสิทธิภาพ

**3.3 ข้อกำหนดตำแหน่ง พนักงานจ้าง ประเภทผู้มีทักษะ****(1) ตำแหน่ง คนสวน(ทักษะ) จำนวน 1 ตำแหน่ง****เหตุผล**

องค์การบริหารส่วนตำบลภูแลนคา มีหน้าที่รับผิดชอบในการให้บริการประชาชนในพื้นที่ ด้านต่างๆ เพิ่มขึ้นและในการให้บริการดังกล่าว จะต้องมีความจำเป็นในการพัฒนาองค์กร และบริการประชาชน ควบคู่ไปด้วย เพื่อเพิ่มศักยภาพการให้บริการ การสร้างความสะดวกของผู้รับบริการ ตลอดจนสร้างความเชื่อมั่นต่อองค์กร องค์การบริหารส่วนตำบลภูแลนคา

### ความจำเป็น

เพื่อให้การบริหารงานภายในสำนักปลัด เป็นไปด้วยความเรียบร้อย มีประสิทธิภาพ ก่อให้เกิดประโยชน์สูงสุดต่อประชาชน และเป็นการเพิ่มประสิทธิภาพการปฏิบัติงาน ของ องค์การบริหารส่วนตำบลภูแลนคา จึงมีความจำเป็นต้องกำหนดตำแหน่ง คนสวน(ทักษะ) ขึ้นมาเพื่อดูแลและปฏิบัติงานด้านต่าง ๆ คือ ปฏิบัติงานดูแลบำรุงรักษาสนามหญ้า สวนหย่อม บำรุงรักษาต้นไม้ ดูแลไม้ดอก ไม้ประดับ ปรับปรุงทิวทัศน์บริเวณโดยรอบ ดูแลรักษา พัฒนาเขตพื้นที่ให้สะอาดเรียบร้อย ตลอดจนจัดเตรียมและบำรุงรักษาอุปกรณ์งานสวนให้อยู่ในสภาพพร้อมใช้งานอยู่เสมอ และปฏิบัติงานอื่นที่เกี่ยวข้องและที่ผู้บังคับบัญชามอบหมาย

# บัญชีหน้าสรุปปรับปรุงแผน

แบบ ป.2

บัญชีงบบหน้าสรุปการขอปรับปรุงแผนอัตรากำลัง 3 ปี  
องค์การบริหารส่วนตำบลภูแลนคา อำเภอบ้านเขว้า จังหวัดชัยภูมิ

ลำดับ ที่	ชื่อตำแหน่ง	เลขที่ตำแหน่ง	ส่วนราชการ	ปีที่ กำหนด	จำนวน อัตรา	วงเงินที่ใช้	แหล่งที่มาของ วงเงิน	หมายเหตุ
1	วิศวกรโยธา (ปก./ชก.)	10-3-05-3701-001	กองช่าง	2567	1	355,320	ข้อบัญญัติ อบต.ภูแลนคา	กำหนดตำแหน่ง เพิ่ม
2	นายช่างไฟฟ้า (ปง./ชง.)	10-3-05-4706-001	กองช่าง	2567	1	297,900	ข้อบัญญัติ อบต.ภูแลนคา	กำหนดตำแหน่ง เพิ่ม
1	คนสวน(ทักษะ)	-	สำนักปลัด	2567	1	112,800	ข้อบัญญัติ อบต.ภูแลนคา	กำหนดตำแหน่ง เพิ่ม

(ลงชื่อ) .....ผู้จัดทำ

(นางสาวคณรัตน์ สระบัว)

นักทรัพยากรบุคคลชำนาญการ

(ลงชื่อ) .....ผู้ตรวจสอบ

(นายวันชัย ญาติสมบูรณ์)

ผู้อำนวยการกองช่าง รักษาการแทน  
ปลัดองค์การบริหารส่วนตำบลภูแลนคา

(ลงชื่อ) .....ผู้รับรอง

(นายนิยม ดิเรกศิลป์)

นายกองค์การบริหารส่วนตำบลภูแลนคา

# เอกสารหมายเลข 1

## แบบขออนุมัติกำหนดตำแหน่งพนักงานจ้าง ประจำปีงบประมาณ 2567

## องค์การบริหารส่วนตำบลบุญแลนคา อำเภอบ้านเขว้า จังหวัดชัยภูมิ

ที่	ส่วนราชการ	ตำแหน่งและเลขที่ตำแหน่ง	จำนวน	เหตุผลและความจำเป็น	อัตราตำแหน่ง			จำนวนพนักงานจ้าง		ตำแหน่งนี้ อยู่ในแผน อัตรากำลัง 3 ปี หรือไม่	ความเห็น
					ของ อบต. (ที่มี/ ว่าง)	ของส่วน ราชการนี้ (ที่มี/ว่าง)	ของงานนี้ (ที่มี/ว่าง)	ของส่วน ราชการนี้ (ประจำ/ ชั่วคราว)	ของงานนี้ (ประจำ/ ชั่วคราว)		
2	กองช่าง อบต. บุญแลนคา	นายช่างไฟฟ้า (10-3-05- 4706-001)	1	<p>1. กองช่าง มีภารกิจหน้าที่ความรับผิดชอบ ลักษณะงานปริมาณงานด้าน งานควบคุมการก่อสร้างและซ่อมบำรุง งานออกแบบและเขียนแบบ งานติดตั้ง ซ่อมบำรุง ระบบไฟส่องสว่าง งานควบคุมอาคาร เพื่อรองรับภารกิจหน้าที่ความรับผิดชอบ งานที่ย่างยากซับซ้อนและปริมาณงานที่เพิ่มมากขึ้น</p> <p>2. เพื่อให้การบริหารงานภายในกองช่าง เป็นไปด้วยความเรียบร้อย มีประสิทธิภาพ ก่อให้เกิดประโยชน์สูงสุด ต่อประชาชน และเป็นการเพิ่มประสิทธิภาพการปฏิบัติงาน ของ อบต. จึงมีความจำเป็นต้องกำหนดตำแหน่งนายช่างไฟฟ้า ขึ้นมาเพื่อรองรับภารกิจที่เพิ่มมากขึ้น ประกอบกับองค์การบริหารส่วนตำบลบุญแลนคาไม่มีตำแหน่งผู้ปฏิบัติงานดังกล่าว จึงจำเป็นต้องเพิ่มตำแหน่งนายช่างไฟฟ้าเพื่อปฏิบัติงานให้สำเร็จ และสามารถแก้ไขปัญหาในการบริหารจัดการด้านไฟฟ้าและสาธารณูปโภคได้อย่างทั่วถึง</p>	22/4	2/-	-/-	4/1	-/-	-ไม่อยู่ (2567-2569)	ก.อบต. จังหวัด

(ลงชื่อ).....ผู้ตรวจสอบ (ลงชื่อ).....ผู้รับรอง

(นายวินชัย ญาตีสุมบุญ)

( นายนิยม ตีเรกศิลป์ )

ผู้อำนวยการกองช่าง รักษาการแทน

นายกองค์การบริหารส่วนตำบลบุญแลนคา

ปลัดองค์การบริหารส่วนตำบลบุญแลนคา

แบบขออนุมัติกำหนดตำแหน่งพนักงานส่วนตำบล ประจำปีงบประมาณ 2567  
องค์การบริหารส่วนตำบลแลนคา อำเภอบ้านเขว้า จังหวัดชัยภูมิ

ที่	ส่วนราชการ	ตำแหน่งและเลขที่ตำแหน่ง	จำนวน	เหตุผลและความจำเป็น	อัตราตำแหน่ง			จำนวนพนักงานจ้าง		ตำแหน่งนี้ อยู่ในแผน อัตรากำลัง 3 ปี หรือไม่	ความเห็น
					ของ อบต. (ที่มี/ ว่าง)	ของส่วน ราชการนี้ (ที่มี/ว่าง)	ของงานนี้ (ที่มี/ว่าง)	ของส่วน ราชการนี้ (ประจำ/ ชั่วคราว)	ของงานนี้ (ประจำ/ ชั่วคราว)		
1	กองช่าง อบต. แลนคา	วิศวกรโยธา (10-3-05- 3701-001)	1	<p>เหตุผลและความจำเป็น</p> <p>1. กองช่าง มีภารกิจหน้าที่ความรับผิดชอบ ลักษณะงานปริมาณงานด้าน งานควบคุมการก่อสร้างและซ่อมบำรุง งานออกแบบและเขียนแบบ งานติดตั้ง ซ่อมบำรุง ระบบไฟส่องสว่าง งานควบคุมอาคาร เพื่อรองรับภารกิจหน้าที่ความรับผิดชอบ งานที่ยุ่งยากซับซ้อนและปริมาณงานที่เพิ่มมากขึ้น</p> <p>2. เพื่อให้การบริหารงานภายในกองช่าง เป็นไปด้วยความเรียบร้อย มีประสิทธิภาพ ก่อให้เกิดประโยชน์สูงสุด ต่อประชาชน และเป็นการเพิ่มประสิทธิภาพการปฏิบัติงาน ของ อบต. จึงมีความจำเป็นต้องกำหนดตำแหน่งวิศวกรโยธา ขึ้นมาเพื่อปฏิบัติงานด้านวิศวกรรม ตรวจสอบโครงสร้างอาคารตามพระราชบัญญัติควบคุมอาคาร พ.ศ.2522 และกฎกระทรวงกำหนดสาขาวิชาวิศวกรรมและวิชาชีพวิศวกรรมควบคุม พ.ศ.2550 ตามพระราชบัญญัติการจัดตั้งและการบริหารพัสดุภาครัฐ พ.ศ.2560 มาตรา 4 จึงจำเป็นต้องกำหนดตำแหน่ง วิศวกรโยธามาปฏิบัติงาน ปฏิบัติหน้าที่ด้านวิศวกรรมเป็นไปอย่างถูกต้องตามระเบียบของกฎหมายกำหนด</p>	22/4	2/-	-/-	4/1	-/-	-ไม่อยู่ (2567-2569)	ก.อบต. จังหวัด ชัยภูมิ

(ลงชื่อ).....ผู้ตรวจสอบ (ลงชื่อ).....ผู้รับรอง

(นายวันชัย ญาตีสมนุญญ)

( นายนิยม ติเรกศิลป์ )

ผู้อำนวยการกองช่าง รักษาการแทน

นายกองค์การบริหารส่วนตำบลแลนคา

ปลัดองค์การบริหารส่วนตำบลแลนคา

แบบขออนุมัติกำหนดตำแหน่งงานส่วนตำบล ประจำปีงบประมาณ 2567  
องค์การบริหารส่วนตำบลภูแลนคา อำเภอบ้านเขว้า จังหวัดชัยภูมิ

ที่	ส่วนราชการ	ตำแหน่งและเลขที่ตำแหน่ง	จำนวน	เหตุผลและความจำเป็น	อัตราค่าตอบแทน			จำนวนพนักงานจ้าง		ตำแหน่งนี้ อยู่ในแผน อัตรากำลัง 3 ปี หรือไม่	ความเห็น ก.อบต. จังหวัด
					ของ อบต. (ที่มี/ ว่าง)	ของส่วน ราชการนี้ (ที่มี/ว่าง)	ของส่วนนี้ (ที่มี/ว่าง)	ของส่วน ราชการนี้ (ประจำ/ ชั่วคราว)	ของส่วน ราชการนี้ (ประจำ/ ชั่วคราว)		
1	กองช่าง อบต. ภูแลนคา	วิศวกรโยธา (10-3-05- 3701-001)	1	<p>1. กองช่าง มีภารกิจหน้าที่ความรับผิดชอบ ลักษณะงานปริมาณงานด้าน งานควบคุมการก่อสร้างและซ่อมบำรุง งานออกแบบและเขียนแบบ งานติดตั้ง ซ่อมบำรุง ระบบไฟส่องสว่าง งานควบคุมอาคาร เพื่อรองรับภารกิจหน้าที่ความรับผิดชอบ งานที่ยังยกข้อข้อและปริมาณงานที่เพิ่มมากขึ้น</p> <p>2. เพื่อให้การบริหารงานภายในกองช่าง เป็นไปด้วยความเรียบร้อย มีประสิทธิภาพ ก่อให้เกิดประโยชน์สูงสุด ต่อประชาชน และเป็นการเพิ่มประสิทธิภาพการปฏิบัติงาน ของ อบต. จึงมีความจำเป็นต้องกำหนดตำแหน่งวิศวกรโยธา ขึ้นมาเพื่อปฏิบัติงานด้านวิศวกรรม ตรวจสอบ ควบคุมโครงสร้างอาคารตามพระราชบัญญัติควบคุมอาคาร พ.ศ.2522 และกฎกระทรวงกำหนดสาขาวิชาวิศวกรรมและวิชาชีพวิศวกรรมควบคุม พ.ศ.2550 ตามพระราชบัญญัติการจัดตั้งและจัดการบริหารพัฒนาการ พ.ศ.2560 มาตรา 4 จึงจำเป็นต้องกำหนดตำแหน่ง วิศวกรโยธามาปฏิบัติงาน ปฏิบัติหน้าที่ด้านวิศวกรรมเป็นไปอย่างถูกต้องตามระเบียบของกฎหมายกำหนด</p>	22/4	2/-	-/-	4/1	-/-	-ไม่อยู่ (2567-2569)	

(ลงชื่อ).....ผู้ตรวจสอบ (ลงชื่อ).....ผู้รับรอง

(นายวันชัย ญาติสมบูรณ์)

( นายนิยม ติเรกศิลป์ )

ผู้อำนวยการกองช่าง ศึกษาราชการแทน

นายกองค์การบริหารส่วนตำบลภูแลนคา

ปลัดองค์การบริหารส่วนตำบลภูแลนคา

## เอกสารหมายเลข 2

## กรอบตำแหน่งของงานที่ขออนุมัติ

องค์การบริหารส่วนตำบลภูแลนคา อำเภอบ้านเขว้า จังหวัดชัยภูมิ

## 1. สำนักปลัดองค์การบริหารส่วนตำบลภูแลนคา มีกรอบตำแหน่งดังนี้

ลำดับที่	เลขที่ตำแหน่ง	ชื่อตำแหน่ง	ว่าง/ไม่ว่าง	ขออนุมัติ (2)	จำนวน	หมายเหตุ
1	10-3-01-2101-001	<b>พนักงานส่วนตำบล</b> หัวหน้าสำนักปลัด (นักบริหารงานทั่วไป ระดับต้น)	ไม่ว่าง	กำหนดเพิ่ม	1	
2	10-3-01-2101-002	หัวหน้าฝ่ายบริหารงานทั่วไป (นักบริหารงานทั่วไป ระดับต้น)	ไม่ว่าง			
3	10-3-01-3101-001	นักจัดการงานทั่วไป (ปก./ชก.)	ไม่ว่าง			
4	10-3-01-3102-001	นักทรัพยากรบุคคล (ปก./ชก.)	ไม่ว่าง			
5	10-3-01-3103-001	นักวิเคราะห์นโยบายและแผน(ปก./ชก.)	ไม่ว่าง			
6	10-3-01-3601-001	นักวิชาการสาธารณสุข (ปก./ชก.)	ไม่ว่าง			
7	10-3-01-4805-001	เจ้าพนักงานป้องกันและบรรเทาสาธารณภัย(ปง./ชง.)	ไม่ว่าง			
8	10-3-01-4101-001	เจ้าพนักงานธุรการ (ปง./ชง.)	ไม่ว่าง			
9		<b>พนักงานจ้างตามภารกิจ (ผู้มีคุณวุฒิ)</b> ผู้ช่วยนักวิชาการสาธารณสุข	ไม่ว่าง			
10		<b>พนักงานจ้างตามภารกิจ (ผู้มีทักษะ)</b> พนักงานขับเครื่องจักรกลขนาดเบา(รถบรรทุกน้ำเอนกประสงค์)(ทักษะ)	ไม่ว่าง			
11		พนักงานขับรถยนต์ (รถยนต์ส่วนบุคคล)(ทักษะ)	ไม่ว่าง			
12		แม่ครัว (ทักษะ)	ไม่ว่าง			
13		พนักงานขับรถบรรทุกขยะ(ทักษะ)	ไม่ว่าง			
14		คนสวน (ทักษะ)	ไม่ว่าง			
15		<b>พนักงานจ้างทั่วไป</b> นักการภารโรง	ไม่ว่าง			
16		คนงานทั่วไป(พนักงานขับรถกู้ชีพฉุกเฉิน EMS)	ไม่ว่าง			

## 3. กองคลังองค์การบริหารส่วนตำบลภูแลนคา มีกรอบตำแหน่งดังต่อไปนี้

ลำดับที่	เลขที่ตำแหน่ง	ชื่อตำแหน่ง	ว่าง/ไม่ว่าง	ขออนุมัติ (2)	จำนวน	หมายเหตุ
1	10-3-04-2102-001	<b>พนักงานส่วนตำบล</b> ผู้อำนวยการกองคลัง (นักบริหารงานการคลัง ระดับต้น)	ไม่ว่าง	ยุบเลิก		
2	10-3-04-3201-001	นักวิชาการเงินและบัญชี (ปก./ชก.)	ไม่ว่าง			
3	10-3-04-3203-001	นักวิชาการจัดเก็บรายได้ (ปก./ชก.)	ไม่ว่าง			
4	10-3-04-3204-001	นักวิชาการพัสดุ (ปก./ชก.)	ไม่ว่าง			
5	10-3-04-4203-001	เจ้าพนักงานพัสดุ (ปง./ชง.)	ว่าง			
6		<b>พนักงานจ้างตามภารกิจ (ผู้มีคุณวุฒิ)</b> ผู้ช่วยนักวิชาการเงินและบัญชี	ไม่ว่าง	ยุบเลิก		
7		ผู้ช่วยนักวิชาการจัดเก็บรายได้	ไม่ว่าง			
8		ผู้ช่วยเจ้าพนักงานจัดเก็บรายได้	ว่าง			

## 3. กองช่างองค์การบริหารส่วนตำบลภูแลนคา มีกรอบอัตราตำแหน่งดังนี้

ลำดับที่	เลขที่ตำแหน่ง	ชื่อตำแหน่ง	ว่าง/ไม่ว่าง	ขออนุมัติ (2)	จำนวน	หมายเหตุ
1	10-3-05-2103-001	<b>พนักงานส่วนตำบล</b> ผู้อำนวยการกองช่าง (นักบริหารงานช่าง ระดับต้น)	ไม่ว่าง			
2	10-3-05-3701-001	วิศวกรโยธา (ปก./ชก.)		กำหนดเพิ่ม	1	
3	10-3-05-4701-001	นายช่างโยธา(ปง./ชง.)	ไม่ว่าง			
4	10-3-05-4706-001	นายช่างไฟฟ้า(ปง./ชง.)		กำหนดเพิ่ม	1	
		<b>พนักงานจ้างตามภารกิจ (ผู้มีคุณวุฒิ)</b>				
5		ผู้ช่วยนายช่างโยธา	ไม่ว่าง			
6		ผู้ช่วยนายช่างเขียนแบบ	ไม่ว่าง			
7		ผู้ช่วยนายช่างสำรวจ	ไม่ว่าง			
		<b>พนักงานจ้างตามภารกิจ (ผู้มีทักษะ)</b>				
8		คนงาน(ทักษะ)	ว่าง	ยุบเลิก		

(ลงชื่อ).....ผู้ตรวจสอบ



(นายวันชัย ญาติสมบูรณ์)

ผู้อำนวยการกองช่าง รักษาราชการแทน  
ปลัดองค์การบริหารส่วนตำบลภูแลนคา

(ลงชื่อ).....ผู้รับรอง



( นายนิยม ดิเรกศิลป์ )

นายกองค์การบริหารส่วนตำบลภูแลนคา

# เอกสารหมายเลข 3

## บัญชีแสดงรายจ่ายหมวดเงินเดือน ค่าจ้างและประโยชน์ตอบแทนอื่นต่องบประมาณรายจ่าย ประจำปีงบประมาณ 2567

## องค์การบริหารส่วนตำบลกุแลนคา อำเภอบ้านเขว้า จังหวัดชัยภูมิ

รายจ่ายประจำปี	รายจ่าย		รายจ่ายหมวดเงินเดือนและค่าจ้าง										หมายเหตุ	
	(1)	(2)	(3)	(4)	(5)	(6)	(7)	(8)	(9)	(10)	(11)	(12)		(13)
ก่อนปี ปัจจุบัน (2566)			จำนวนเงิน ที่เพิ่ม/ลด	คิดเป็น ร้อยละ	รายจ่าย หมวด เงินเดือน พนักงาน ส่วนตำบล	คิดเป็น ร้อยละ	รายจ่าย หมวด ค่าจ้าง ประจำ	คิดเป็น ร้อยละ	รายจ่าย หมวด ค่าจ้าง ชั่วคราว	คิดเป็น ร้อยละ	รายจ่าย ประโยชน์ ตอบแทน อื่น	คิดเป็น ร้อยละ	รวมรายจ่าย หมวด เงินเดือน ค่าจ้างและ ประโยชน์ ตอบแทนอื่น	คิดเป็น ร้อยละ
34,190,000			1,700,000	4.74	9,048,180	25.21	-	-	2,265,120	6.31	1,057,481	2.95	12,370,781	34.47
34,190,000			1,700,000	4.74	9,154,180	25.50	-	-	2,310,720	6.44	1,057,481	2.95	12,522,381	34.89

(ลงชื่อ).....ผู้ตรวจสอบ  
(นายวันชัย ญาติสมบูรณ์)

ผู้อำนวยการกองช่าง รักษาการแทน  
ปลัดองค์การบริหารส่วนตำบลกุแลนคา

(ลงชื่อ).....ผู้รับรอง  
( นายนิยม ติเรกศิลาภัย )

นายกองค์การบริหารส่วนตำบลกุแลนคา

# เอกสารหมายเลข 4

บัญชีแสดงการคำนวณจำนวนอัตรากำลังในการขออนุมัติกำหนดตำแหน่ง

ตำแหน่ง วิศวกรโยธา (ปก./ชก.)

สังกัดกองช่าง องค์การบริหารส่วนตำบลภูแลนคา อำเภอบ้านเขว้า จังหวัดชัยภูมิ

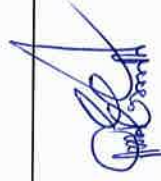
ลำดับที่	ลักษณะงานที่ปฏิบัติ	เวลาที่ใช้ (นาที)	ปริมาณงาน (ต่อปี)	เวลาดังหมดต่อปี (ต่อปี)	จำนวนตำแหน่งที่ต้องการ
1	สำรวจและคำนวณ ประมาณราคาก่อสร้าง งานบำรุง งานซ่อมแซม เกี่ยวกับวิศวกรรมโยธาและโครงสร้างพื้นฐานในการจัดทำงบประมาณรายจ่ายประจำปี	180 นาที / ครั้ง	170 ครั้ง/ปี	30,600	0.37
2	ตรวจสอบแบบแปลนก่อสร้างอาคารหรือโครงสร้างพื้นฐานเพื่อให้ถูกต้องตามระเบียบก่อนนำไปดำเนินการประกาศจัดซื้อจัดจ้าง	240 นาที / ครั้ง	150 ครั้ง/ปี	36,000	0.43
3	ควบคุมดูแลการดำเนินการก่อสร้างให้ถูกต้องตามแบบและมีความปลอดภัย	180 นาที / ครั้ง	120 ครั้ง/ปี	21,600	0.26
4	รับรองเอกสารแบบแปลน ประมาณการราคาต่างๆ รับรองการขอรับอนุญาตก่อสร้าง ดัดแปลง รื้อถอนอาคาร เพื่อออกหนังสือรับรองสิ่งปลูกสร้างให้กับประชาชนในพื้นที่ที่ร้องขอรับบริการ	180 นาที / ครั้ง	70 ครั้ง / ปี	12,600	0.15
5	ให้คำแนะนำชี้แจง ตอบปัญหาข้อซักถามเกี่ยวกับงานด้านวิศวกรรมโยธา แก่หน่วยงานภาครัฐ ภาคเอกชนและประชาชนทั่วไป	120 นาที / ครั้ง	80 ครั้ง / ปี	9,600	0.12
6	จัดทำรายงานสรุปผลการปฏิบัติงานต่างๆ จัดทำสถิติ ข้อมูลหรือระบบสารสนเทศเกี่ยวกับงานวิศวกรรมโยธาและโครงสร้าง	120 นาที / ครั้ง	48 ครั้ง / ปี	5,760	0.07
7	ปฏิบัติหน้าที่อื่นที่เกี่ยวข้อง	60 นาที / ครั้ง	60 ครั้ง/ปี	3,600	0.04
<b>รวม</b>				119,760 นาที/ปี	1.44



ลงชื่อ

(นายวันชัย ญาติสมบูรณ์)

ผู้อำนวยการกองช่าง วิศวกรรมโยธา  
ปลัดองค์การบริหารส่วนตำบลภูแลนคา



ลงชื่อ

(นายนิยม ติเรกศิลป์)

นายกองค์การบริหารส่วนตำบลภูแลนคา

บัญชีแสดงการคำนวณจำนวนเงินรายตัวลงในรายการอนุมัติกำหนดตำแหน่ง  
ตำแหน่ง นายช่างไฟฟ้า (ปง./ชง.)  
สังกัดกองช่าง องค์การบริหารส่วนตำบลแกลงคา อำเภอบ้านเขว้า จังหวัดชัยภูมิ

ลำดับที่	ลักษณะงานที่ปฏิบัติ	เวลาที่ใช้ (นาที)	ปริมาณงาน (ต่อปี)	เวลาดังหมดต่อปี (ต่อปี)	จำนวนตำแหน่ง ที่ต้องการ
1	ปฏิบัติงานขั้นต้นทางด้านไฟฟ้า การตรวจสอบ แกะไข ซ่อม ควบคุมการใช้งาน ดูแลและบำรุงรักษา	180 นาที / ครั้ง	120 ครั้ง/ปี	21,600	0.26
2	ควบคุมดูแลตรวจสอบความเรียบร้อยของระบบไฟฟ้าภายในสำนักงานและภายในหมู่บ้าน	120 นาที / ครั้ง	240 ครั้ง/ปี	28,800	0.35
3	จัดทำทะเบียน รวบรวมและการเก็บข้อมูลไฟฟ้าภายในหมู่บ้าน เพื่อการวางแผนบำรุงรักษา	60 นาที / ครั้ง	120 ครั้ง/ปี	7,200	0.09
4	เบิกจ่าย จัดเก็บ วัสดุอุปกรณ์ที่ใช้ในการปฏิบัติงาน ให้มีจำนวนเพียงพอและพร้อมต่อการใช้งาน	60 นาที / ครั้ง	60 ครั้ง / ปี	3,600	0.04
5	วางแผน ประเมินผล ให้คำแนะนำและแก้ไขปัญหาข้อขัดข้องในการปฏิบัติไฟฟ้าในหน่วยงานที่รับผิดชอบ เพื่อให้การปฏิบัติงานเป็นไปอย่างต่อเนื่องมีประสิทธิภาพและประสิทธิผล	60 นาที / ครั้ง	240 ครั้ง / ปี	14,400	0.17
6	ให้คำแนะนำ ตอบปัญหา แก้ไขปัญหา ให้แก่ผู้ใช้บริการทั้งภายในและภายนอกหน่วยงาน เพื่อให้สามารถใช้งานได้ถูกต้องและมีประสิทธิภาพ	60 นาที / ครั้ง	180 ครั้ง / ปี	10,800	0.13
7	ประสาน แลกเปลี่ยนความรู้และข้อมูลต่างๆ ทั้งภายในและภายนอกหน่วยงาน เพื่อประกอบการปฏิบัติงานได้อย่างครอบคลุม และมีประสิทธิภาพ	120 นาที / ครั้ง	120 ครั้ง/ปี	14,400	0.17
8	ปฏิบัติงานที่อื่นที่เกี่ยวข้อง	60 นาที / ครั้ง	240 ครั้ง/ปี	14,400	0.17
	รวม	ผลรวมต่อเวลาดังหมดต่อปี 1,380 X 60		115,200 นาที/ปี	1.38

ลงชื่อ

(นายวันชัย ญาติสมบูรณ์)

ผู้อำนวยการกองช่าง รักษาการแทน  
ปลัดองค์การบริหารส่วนตำบลแกลงคา

ลงชื่อ

(นายนิยม ดิเรกศิลป์)

นายกองค์การบริหารส่วนตำบลแกลงคา

บัญชีแสดงการคำนวณจำนวนอัตราค่าจ้างในการขออนุมัติกำหนดตำแหน่ง  
ตำแหน่ง คนสวน(ผู้มีทักษะ)  
สังกัดสำนักปลัด องค์การบริหารส่วนตำบลภูแลนคา อำเภอบ้านเขว้า จังหวัดชัยภูมิ

ลำดับที่	ลักษณะงานที่ปฏิบัติ	เวลาที่ใช้ (นาท)	ปริมาณงาน (ต่อปี)	เวลาดังหมดต่อปี (ต่อปี)	จำนวนตำแหน่ง ที่ต้องการ
1	งานบำรุงรักษาสนาบหญ้า สวนหย่อม	60 นาที/ครั้ง	24 ครั้ง/ปี	1,440 นาที/ปี	0.02
2	งานดูแลไม้ดอกไม้ประดับ	45 นาที/ครั้ง	230 ครั้ง/ปี	10,350 นาที/ปี	0.13
3	งานปรับปรุงภูมิทัศน์ บริเวณโดยรอบ	90 นาที/ครั้ง	230 ครั้ง/ปี	20,700 นาที/ปี	0.25
4	งานตัดแต่งไม้ใหญ่	180 นาที/ครั้ง	12 ครั้ง/ปี	2,160 นาที/ปี	0.03
5	งานขยายพันธุ์ไม้	90 นาที/ครั้ง	24 ครั้ง/ปี	2,160 นาที/ปี	0.03
6	งานดูแลรักษา พัฒนาเขตพื้นที่ให้สะอาด เรียบร้อย	120 นาที/ครั้ง	230 ครั้ง/ปี	27,600 นาที/ปี	0.33
7	งานจัดเตรียมอุปกรณ์งานสวน	45 นาที/ครั้ง	230 ครั้ง/ปี	10,350 นาที/ปี	0.13
8	งานจัดเก็บอุปกรณ์ และบำรุงรักษาอุปกรณ์	120 นาที/ครั้ง	230 ครั้ง/ปี	27,600 นาที/ปี	0.33
	<b>รวม</b>	ผลรวมช่องเวลาทั้งหมดต่อปี 1,380 X 60		102,360 นาที/ปี	1.24

ลงชื่อ



(นายวันชัย ญาติสมบูรณ์)

ผู้อำนวยการกองช่าง รักษาการแทน  
ปลัดองค์การบริหารส่วนตำบลภูแลนคา

ลงชื่อ



(นายนิยม ติเรกศิลา)

นายกองค์การบริหารส่วนตำบลภูแลนคา

# เอกสารหมายเลข 5

บัญชีแสดงปริมาณงานย้อนหลัง 3 ปี เพื่อขออนุมัติกำหนดตำแหน่ง

ตำแหน่ง วิศวกรโยธา (ปก./ชก.)

สังกัดกองช่าง องค์การบริหารส่วนตำบลภูแลนคา อำเภอบ้านเขว้า จังหวัดชัยภูมิ

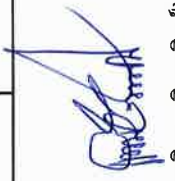
ลำดับที่	ลักษณะงานที่ปฏิบัติ	ปีงบประมาณ			หมายเหตุ
		2564	2565	2566	
1	สำรวจและคำนวณ ประมาณราคาก่อสร้าง งานบำรุง งานซ่อมแซม เกี่ยวกับวิศวกรรมโยธาและโครงสร้างพื้นฐานในการจัดทำงบประมาณรายจ่ายประจำปี	150	160	170	
2	ตรวจสอบแบบแปลนก่อสร้างอาคารหรือโครงสร้างพื้นฐานเพื่อให้ถูกต้อง ตามระเบียบก่อนนำไปดำเนินการประกาศจัดซื้อจัดจ้าง	130	140	150	
3	ควบคุมดูแลการดำเนินการก่อสร้างให้ถูกต้องตามแบบและมีความปลอดภัย	90	110	120	
4	รับรองเอกสารแบบแปลน ประมาณการราคาต่างๆ รับรองการขอรับ อนุญาตก่อสร้าง ดัดแปลง รื้อถอนอาคาร เพื่อออกหนังสือรับรองสิ่งปลูก สร้างให้กับประชาชนในพื้นที่ร้องขอรับบริการ	60	65	70	
5	ให้คำแนะนำ ชี้แจง ตอบปัญหาข้อซักถามเกี่ยวกับงานด้านวิศวกรรมโยธา แก่หน่วยงานภาครัฐ ภาคเอกชนและประชาชนทั่วไป	50	60	70	
6	จัดทำรายงานสรุปผลการปฏิบัติงานต่างๆ จัดทำสถิติ ข้อมูลหรือระบบ สารสนเทศเกี่ยวกับงานวิศวกรรมโยธาและโครงสร้าง	48	48	48	
7	ปฏิบัติหน้าที่อื่นที่เกี่ยวข้อง	40	50	60	



ลงชื่อ

(นายวันชัย ญาติสมบุญ)

ผู้อำนวยการกองช่าง รักษาการแทน ปลัดองค์การบริหารส่วนตำบลภูแลนคา



ลงชื่อ

(นายนิยม ติเรกศิลป์)

นายกองค์การบริหารส่วนตำบลภูแลนคา

บัญชีแสดงปริมาณงานย้อนหลัง 3 ปี เพื่อขออนุมัติกำหนดตำแหน่ง  
ตำแหน่ง นายช่างไฟฟ้า (ปจ./ขง.)  
สังกัดกองช่าง องค์การบริหารส่วนตำบลแลนคา อำเภอบ้านเขว้า จังหวัดชัยภูมิ

ลำดับที่	ลักษณะงานที่ปฏิบัติ	ปีงบประมาณ			หมายเหตุ
		2564	2565	2566	
1	ปฏิบัติงานชั้นต้นทางด้านไฟฟ้า การตรวจสอบ แก้ไข ซ่อม ควบคุมการใช้งาน ดูแลและบำรุงรักษา	96	108	120	
2	ควบคุมดูแลตรวจสอบความเรียบร้อยของระบบไฟฟ้าภายในสำนักงานและภายในหมู่บ้าน	192	216	240	
3	จัดทำทะเบียน รวบรวมและการเก็บข้อมูลไฟฟ้าภายในหมู่บ้าน เพื่อการวางแผนบำรุงรักษา	120	120	120	
4	เบิกจ่าย จัดเก็บ วัสดุอุปกรณ์ที่ใช้ในการปฏิบัติงาน ให้มีจำนวนเพียงพอและพร้อมต่อการใช้งาน	46	50	60	
5	วางแผน ประเมินผล ให้ความสำคัญและแก้ไขปัญหาข้อขัดข้องในการปฏิบัติไฟฟ้าในหน่วยงานที่รับผิดชอบ เพื่อให้การปฏิบัติงานเป็นไปอย่างต่อเนื่องมีประสิทธิภาพและประสิทธิผล	192	216	240	
6	ให้ความสำคัญ ตอบปัญหา แก้ไขปัญหา ให้แก่ผู้ใช้งานและผู้รับบริการทั้งภายในและภายนอกหน่วยงาน เพื่อให้สามารถใช้งานได้อย่างถูกต้องและมีประสิทธิภาพ	120	156	180	
7	ประสาน แลกเปลี่ยนความรู้และข้อมูลต่างๆ ทั้งภายในและภายนอกหน่วยงาน เพื่อประกอบการทำงานได้อย่างครอบคลุม และมีประสิทธิภาพ	84	108	120	
8	ปฏิบัติหน้าที่อื่นที่เกี่ยวข้อง	120	180	240	



ลงชื่อ  
(นายวันชัย ญาติสมบูรณ์)  
ผู้อำนวยการกองช่าง รักษาราชการแทน  
ปลัดองค์การบริหารส่วนตำบลแลนคา



ลงชื่อ  
(นายนิยม ตีระกสิศิลป์)  
นายกองค์การบริหารส่วนตำบลแลนคา

บัญชีแสดงปริมาณงานย้อนหลัง 3 ปี เพื่อขออนุมัติกำหนดตำแหน่ง

ตำแหน่งพนักงานจ้างตามภารกิจ คนสวน(ผู้มีทักษะ)

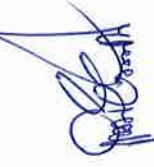
สังกัดสำนักปลัด องค์การบริหารส่วนตำบลกุแลนคา อำเภอบ้านเขว้า จังหวัดชัยภูมิ

ลำดับ	ลักษณะงานที่ปฏิบัติ	ปีงบประมาณ			หมายเหตุ
		2564	2565	2566	
1	งานบำรุงรักษาสนามหญ้า สวนหย่อม	12	18	24	
2	งานดูแลไม้ดอก ไม้ประดับ	200	204	230	
3	งานปรับปรุงภูมิทัศน์ บริเวณโดยรอบ	206	210	230	
4	งานตัดแต่งไม้ใหญ่	6	8	12	
5	งานขยายพันธุ์ไม้	12	19	24	
6	งานดูแลรักษา พัฒนาเขตพื้นที่ให้สะอาด ระเบียบร้อย	150	200	230	
7	งานจัดเตรียมอุปกรณ์งานสวน	200	205	230	
8	งานจัดเก็บอุปกรณ์ และบำรุงรักษาอุปกรณ์	180	200	230	



ลงชื่อ

(นายวันชัย ญาติสมบูรณ์)



ลงชื่อ

(นายนิยม ตีระกสิศิลป์)

ผู้อำนวยการกองช่าง รักษาการแทน

ปลัดองค์การบริหารส่วนตำบลกุแลนคา

นายกองค์การบริหารส่วนตำบลกุแลนคา

แบบ ป.1

แบบแสดงรายละเอียดการคำนวณค่าใช้จ่ายด้านบุคลากร  
ตามมาตรา ๓๕ แห่ง พรบ.ระเบียบบริหารงานบุคคลส่วนท้องถิ่น พ.ศ.๒๕๔๒  
องค์การบริหารส่วนตำบลภูแลนคา อำเภอบ้านเขว้า จังหวัดชัยภูมิ

๑. งบประมาณรายจ่ายประจำปี ๒๕๖๗

๒. งบประมาณรายจ่ายด้านบุคลากร จำแนกเป็น

- |  |           |
|--|-----------|
| - เงินเดือน (ข้าราชการ/พนักงานส่วนท้องถิ่น)                        | ๘,๖๕๒,๑๘๐ |
| - เงินประจำตำแหน่งผู้บริหาร (ข้าราชการ/พนักงานส่วนท้องถิ่น)        | ๓๑๒,๐๐๐   |
| - เงินเพิ่มอื่น ๆ ที่จ่ายควบกับเงินเดือน เช่น (ค่าตอบแทนปลัด อบต.) | ๘๔,๐๐๐    |
| - เงินเพิ่มค่าครองชีพชั่วคราว (ข้าราชการ/พนักงานส่วนท้องถิ่น)      | -         |
| - เงินเพิ่มพิเศษสำหรับตำแหน่งที่มีเหตุพิเศษ (พ.ต.ก.)               | -         |
| - เงินเพิ่มพิเศษสำหรับการสู้รบ (พ.ส.ร.)                            | -         |

ฯ ล ฯ

- |   |           |
|---|-----------|
| - เงินค่าจ้างประจำ                        | ๒,๐๘๓,๔๔๐ |
| - เงินค่าจ้างชั่วคราว                     | ๑๘๑,๖๘๐   |
| - เงินเพิ่มค่าครองชีพชั่วคราว พนักงานจ้าง | -         |

ประโยชน์ตอบแทนอื่น

- |   |         |
|---|---------|
| - เงินสวัสดิการเกี่ยวกับการช่วยเหลือบุตร                                      | ๑๖๖,๒๐๐ |
| - เงินสวัสดิการเกี่ยวกับการศึกษาบุตร  | -       |
| - เงินสวัสดิการเกี่ยวกับการรักษาพยาบาล  | ๓๙๕,๖๐๐ |
| - เงินค่าเช่าบ้าน   | -       |
| - เงินบำเหน็จลูกจ้างประจำ   | ๑๓๖,๐๐๐ |
| - เงินสมทบกองทุนประกันสังคม   | ๖,๐๐๐   |
| - เงินสมทบกองทุนเงินทดแทน   | ๓๓๕,๖๘๑ |
| - เงินสมทบกองทุนบำเหน็จบำนาญข้าราชการส่วนท้องถิ่น (กบท.)                      | ๑๘,๐๐๐  |
| - เงินเพิ่มสำหรับพนักงานจ้างผู้ปฏิบัติงานที่มีลักษณะเป็นการเสี่ยงภัยต่อสุขภาพ | -       |

เงินรางวัลประจำปี (โบนัส)

๑๒,๓๗๐,๗๘๑

**รวมค่าใช้จ่ายด้านบุคลากร**

ภาระค่าใช้จ่ายด้านบุคลากร คิดเป็นร้อยละ

$$= \frac{๑๒,๓๗๐,๗๘๑}{๓๕,๘๙๐,๐๐๐} \times ๑๐๐ = ๓๔.๕๗$$

๓๕,๘๙๐,๐๐๐

ขอรับรองว่าข้อมูลดังกล่าวถูกต้อง

ลงชื่อ.....

(นางสาวคนารัตน์ สระบัว)  
นักทรัพยากรบุคคลชำนาญการ

ลงชื่อ.....

(นายวันชัย ญาตีสุมบูรณ์)

ผู้อำนวยการกองช่าง รักษาราชการแทน  
ปลัดองค์การบริหารส่วนตำบลภูแลนคา

ลงชื่อ.....

(นายนิยม ดิเรกศิลป์)

นายกองค์การบริหารส่วนตำบลภูแลนคา

กรอบอัตราค่าจ้าง 3 ปี

ข้อ 8.2

เห็นชอบ

## กรอบอัตรากำลัง 3 ปี ระหว่างปี 2567 - 2569

ลำดับ ที่	ส่วนราชการ	กรอบ อัตรากำลัง เดิม	อัตราตำแหน่งที่คาด ว่าจะต้องใช้ในช่วง ระยะเวลา 3 ปีข้างหน้า			อัตรากำลังคน เพิ่ม / ลด			หมายเหตุ
			2567	2568	2569	2567	2568	2569	
1	ปลัดองค์การบริหารส่วนตำบล (นักบริหารงานท้องถิ่น ระดับกลาง/ต้น) (10-3-00-1101-001)	1	1	1	1	-	-	-	ว่างเดิม
2	สำนักปลัด อบต. (01) หัวหน้าสำนักปลัด (นักบริหารงานทั่วไป ระดับต้น) (10-3-01-2101-001)	1	1	1	1	-	-	-	
3	หัวหน้าฝ่ายบริหารงานทั่วไป (นักบริหารงานทั่วไป ระดับต้น) (10-3-01-2101-002)	1	1	1	1	-	-	-	
4	นักจัดการงานทั่วไป (ปก/ชก) (10-3-01-3101-001)	1	1	1	1	-	-	-	
5	นักวิเคราะห์นโยบายและแผน (ปก/ชก) (10-3-01-3103-001)	1	1	1	1	-	-	-	
6	นักทรัพยากรบุคคล (ปก/ชก) (10-3-01-3102-001)	1	1	1	1	-	-	-	
7	นักวิชาการสาธารณสุข (ปก/ชก) (10-3-01-3601-001)	1	1	1	1	-	-	-	ว่างเดิม
8	เจ้าพนักงานธุรการ (ปง/ชง) (10-3-01-4101-001)	1	1	1	1	-	-	-	
9	เจ้าพนักงานป้องกันและบรรเทาสาธารณภัย (ปง/ชง) (10-3-01-4805-001)	1	1	1	1	-	-	-	
10	พนักงานจ้างตามภารกิจประเภทผู้มีคุณวุฒิ ผู้ช่วยนักวิชาการสาธารณสุข	1	1	1	1	-	-	-	
11	พนักงานจ้างตามภารกิจประเภทผู้มีทักษะ พนักงานขับเครื่องจักรกลขนาดเบา (รถบรรทุกน้ำอเนกประสงค์)(ทักษะ)	1	1	1	1	-	-	-	
12	พนักงานขับรถยนต์ (รถยนต์ส่วนบุคคล)(ทักษะ)	1	1	1	1	-	-	-	ว่างเดิม
13	พนักงานขับรถบรรทุกขยะ(ทักษะ)	1	1	1	1	-	-	-	
14	แม่ครัว(ทักษะ)	1	1	1	1	-	-	-	

เห็นชอบ

ลำดับ ที่	ส่วนราชการ	กรอบ อัตรา กำลัง เดิม	อัตราตำแหน่งที่คาด ว่าจะต้องใช้ในช่วง ระยะเวลา 3 ปีข้างหน้า			อัตรากำลังคน เพิ่ม / ลด			หมายเหตุ
			2567	2568	2569	2567	2568	2569	
15	พนักงานจ้างทั่วไป นักการภารโรง	1	1	1	1	-	-	-	
16	คนงานทั่วไป(พนักงานขับรถตู้สี่ล้อฉุกเฉิน EMS)	1	1	1	1	-	-	-	
17	กองคลัง (04) ผู้อำนวยการกองคลัง (นักบริหารงานการคลัง ระดับต้น) (10-3-04-2101-001)	1	1	1	1	-	-	-	
18	นักวิชาการเงินและบัญชี (ปก/ชก) (10-3-04-3201-001)	1	1	1	1	-	-	-	ว่างเดิม
19	นักวิชาการจัดเก็บรายได้ (ปก/ชก) (10-3-04-3203-001)	1	1	1	1	-	-	-	
20	นักวิชาการพัสดุ (ปก/ชก) (10-3-04-3204-001)	1	1	1	1	-	-	-	ว่างเดิม
21	เจ้าพนักงานพัสดุ (ปง/ชง) (10-3-04-4203-001)	1	1	1	1	-	-	-	
	พนักงานจ้างตามภารกิจประเภทผู้มีคุณวุฒิ								
22	ผู้ช่วยนักวิชาการเงินและบัญชี	1	1	1	1	-	-	-	
23	ผู้ช่วยนักวิชาการจัดเก็บรายได้	1	1	1	1	-	-	-	ว่างเดิม
24	ผู้ช่วยเจ้าพนักงานจัดเก็บรายได้	1	1	1	1	-	-	-	
	กองช่าง (05)								
25	ผู้อำนวยการกองช่าง (นักบริหารงานช่าง ระดับต้น) (10-3-05-2103-001)	1	1	1	1	-	-	-	
26	นายช่างโยธา (ปง/ชง) (10-3-05-4701-001)	1	1	1	1	-	-	-	
	พนักงานจ้างตามภารกิจประเภทผู้มีคุณวุฒิ								
27	ผู้ช่วยนายช่างโยธา	1	1	1	1	-	-	-	
28	ผู้ช่วยนายช่างเขียนแบบ	1	1	1	1	-	-	-	
29	ผู้ช่วยนายช่างสำรวจ	1	1	1	1	-	-	-	ว่างเดิม
	พนักงานจ้างตามภารกิจประเภทผู้มีทักษะ								
30	คนงาน(ทักษะ)	1	1	1	1	-	-	-	

ลำดับ ที่	ส่วนราชการ	กรอบ อัตรา กำลัง เดิม	อัตราตำแหน่งที่คาดว่าจะต้องใช้ในช่วง ระยะเวลา 3 ปีข้างหน้า			อัตรากำลังคน เพิ่ม / ลด			หมายเหตุ
			2567	2568	2569	2567	2568	2569	
31	กองการศึกษา ศาสนา และวัฒนธรรม (08) ผู้อำนวยการกองการศึกษา ศาสนาและวัฒนธรรม (นักบริหารงานการศึกษา ระดับต้น) (10-3-08-2107-001)	1	1	1	1	-	-	-	ว่างเดิม
32	นักวิชาการศึกษา(ปก/ชก) (10-3-08-3803-001)	1	1	1	1	-	-	-	ว่างเดิม
33	เจ้าพนักงานธุรการ(พง/ชง) (10-3-08-4101-002)	1	1	1	1	-	-	-	
34	ศูนย์พัฒนาเด็กเล็กวัดหัวเฒ่า ผู้อำนวยการศูนย์พัฒนาเด็กเล็ก	-	1	1	1	+1	-	-	รอกการจัดสรรจาก สอ./ สำนักงานประมาณ
35	ครู (10-3-08-6600-380)	1	1	1	1	-	-	-	
36	ผู้ดูแลเด็ก(ทักษะ)	1	1	1	1	-	-	-	
37	ศูนย์พัฒนาเด็กเล็กวัดศิลาอาสน์ ผู้อำนวยการศูนย์พัฒนาเด็กเล็ก	-	1	1	1	+1	-	-	รอกการจัดสรรจาก สอ./ สำนักงานประมาณ
38	ครู (10-3-08-6600-378)	1	1	1	1	-	-	-	
39	ผู้ดูแลเด็ก(ทั่วไป)	1	1	1	1	-	-	-	
40	ศูนย์พัฒนาเด็กเล็กวัดสว่างวังน้ำเย็น ผู้อำนวยการศูนย์พัฒนาเด็กเล็ก	-	1	1	1	+1	-	-	รอกการจัดสรรจาก สอ./ สำนักงานประมาณ
41	ครู (10-3-08-6600-379)	1	1	1	1	-	-	-	
42	ผู้ดูแลเด็ก(ทั่วไป)	1	1	1	1	-	-	-	
43	ศูนย์พัฒนาเด็กเล็กวัดบ้านขีปน ผู้อำนวยการศูนย์พัฒนาเด็กเล็ก	-	1	1	1	+1	-	-	รอกการจัดสรรจาก สอ./ สำนักงานประมาณ
44	ผู้ดูแลเด็ก(ทักษะ)	1	1	1	1	-	-	-	
45	กองสวัสดิการสังคม (11) ผู้อำนวยการกองสวัสดิการสังคม (นักบริหารงานสวัสดิการสังคม ระดับต้น) (10-3-11-2105-001)	1	1	1	1	-	-	-	
46	นักพัฒนาชุมชน(ปก/ชก) (10-3-11-3801-001)	1	1	1	1	-	-	-	

ลำดับ ที่	ส่วนราชการ	กรอบ อัตรา กำลัง เดิม	อัตราตำแหน่งที่คาด ว่าจะต้องใช้ในช่วง ระยะเวลา 3 ปีข้างหน้า			อัตรากำลังคน เพิ่ม / ลด			หมายเหตุ
			2567	2568	2569	2567	2568	2569	
47	พนักงานจ้างตามภารกิจประเภทผู้มีคุณวุฒิ ผู้ช่วยนักพัฒนาชุมชน	1	1	1	1	-	-	-	
48	หน่วยตรวจสอบภายใน (12) นักวิชาการตรวจสอบภายใน(ปก/ชก) (10-3-12-3205-001)	1	1	1	1	-	-	-	ว่างเดิม
	รวม	44	48	48	48	+4	-	-	

การระคำใช้จ่าย  
ตาม ข้อ 9 (ก่อนปรับ)

9. ภาระค่าใช้จ่ายเกี่ยวกับเงินเดือนและประโยชน์ตอบแทนอื่น

เพื่อชดเชย

ที่	ชื่อตำแหน่งในสายงาน	ระดับ	จำนวน	จำนวนที่มีอยู่ปัจจุบัน			อัตราตำแหน่งที่คาดว่าจะต้องใช้เวลาช่วงระยะ 3 ปีข้างหน้า	อัตรากำลังคน	ภาระค่าใช้จ่ายที่เพิ่มขึ้น (3)			ค่าใช้จ่ายรวม (4)			หมายเหตุ	
				จำนวน	เงินเดือน	เงินประจำ			2567	2568	2569	2567	2568	2569		2567
1	ปลัด อบต. (นักบริหารงานท้องถิ่น)	กลาง/ต้น	1	-	548,040	168,000	1	-	-	-	19,680	19,680	735,720	755,400	775,080	ทางเดิม
	<b>สำนักปลัด</b>															
2	หัวหน้าสำนักปลัด (นักบริหารงานทั่วไป)	ต้น	1	1	490,800	42,000	1	-	-	-	15,720	16,440	548,520	564,960	581,680	(40,900)
3	หัวหน้าฝ่ายบริหารทั่วไป (นักบริหารงานทั่วไป)	ต้น	1	1	429,240	18,000	1	-	-	-	13,080	13,200	460,320	473,520	486,960	(35,770)
4	นักจัดการงานทั่วไป	ปก/ชก	1	1	402,720	-	1	-	-	-	13,440	13,080	416,160	429,240	442,320	(33,560)
5	นักทรัพยากรบุคคล	ปก/ชก	1	1	435,720	-	1	-	-	-	13,200	13,320	448,920	462,240	475,560	(36,310)
6	นักวิเคราะห์นโยบายและแผน	ปก/ชก	1	1	429,240	-	1	-	-	-	13,080	13,200	442,320	455,520	468,960	(35,770)
7	นักวิชาการสาธารณสุข	ปก/ชก	1	-	355,320	-	1	-	-	-	12,000	12,000	367,320	391,320	391,320	ทางเดิม
8	เจ้าพนักงานธุรการ	ปง/ชง	1	1	335,520	-	1	-	-	-	11,040	11,160	346,560	357,720	369,240	(27,990)
9	เจ้าพนักงานป้องกันและบรรเทาสาธารณภัย	ปง/ชง	1	1	318,960	-	1	-	-	-	10,920	11,280	329,880	341,160	352,080	(26,580)
	<b>พนักงานจ้างตามภารกิจ</b>															
10	ผู้ช่วยนักวิชาการสาธารณสุข		1	1	197,160		1	-	-	-	7,920	8,280	205,080	213,360	222,000	(16,430)
11	พนักงานขับรถยนต์(รถยนต์ส่วนบุคคล)(ทักษะ)		1	-	138,000		1	-	-	-	0	5,520	138,000	143,520	149,280	ทางเดิม
12	พนักงานขับเครื่องจักรกลขนาดเบา(รถบรรทุกน้ำหนักกะ)		1	1	112,800		1	-	-	-	4,560	4,800	117,360	122,160	127,080	(9,400)
13	พนักงานขับรถบรรทุกขยะ(ทักษะ)		1	1	118,560		1	-	-	-	4,800	5,040	123,360	128,400	133,560	(9,880)
14	แม่ครัว(ทักษะ)		1	1	130,920		1	-	-	-	5,280	5,520	136,200	141,720	147,480	(10,910)
	<b>พนักงานจ้างทั่วไป</b>															
15	นักการภารโรง		1	1	108,000		1	-	-	-	-	-	108,000	108,000	108,000	(9,000)
16	คนงานทั่วไป (พนักงานขับรถยนต์) (รถEMS)		1	1	108,000		1	-	-	-	-	-	108,000	108,000	108,000	(9,000)
	<b>กองคลัง</b>															
17	ผู้อำนวยการกองคลัง (นักบริหารงานการคลัง)	ต้น	1	1	475,560	42,000	1	-	-	-	15,240	15,720	532,800	548,520	564,960	(39,630)
18	นักวิชาการเงินและบัญชี	ปก/ชก	1	-	355,320		1	-	-	-	12,000	12,000	367,320	379,320	391,320	ทางเดิม
19	นักวิชาการจัดเก็บรายได้	ปด/ชก	1	1	222,240		1	-	-	-	7,680	7,680	229,920	237,600	245,280	(18,520)
20	นักวิชาการพัสดุ	ปก/ชก	1	-	355,320		1	-	-	-	12,000	12,000	367,320	379,320	391,320	ทางเดิม
21	เจ้าพนักงานพัสดุ	ปง/ชง	1	1	291,240		1	-	-	-	11,040	11,160	302,280	313,440	324,360	(24,270)

เพื่อชดเชย



ที่	ชื่อตำแหน่งในสายงาน	ระดับ	จำนวน ทั้ง หมด	จำนวนที่มีอยู่ปัจจุบัน			อัตราค่าแรงที่คาดว่าจะต้องใช้ในช่วงระยะ 3 ปีข้างหน้า			อัตรากำลังคน			การค่าใช้จ่ายที่เพิ่มขึ้น (3)			ค่าใช้จ่ายรวม (4)			หมายเหตุ		
				จำนวน (คน)	เงินเดือน (1)	เงินประจำ ตำแหน่ง(2)	2567	2568	2569	2567	2568	2569	2567	2568	2569	2567	2568	2569			
																				เพิ่ม / ลด	
40	ผู้อำนวยการศูนย์พัฒนาเด็กเล็ก		1	0		1	1	1													
41	ครู		1	0		1	1	1													
42	ผู้ดูแลเด็ก(ทั่วไป)		1	0		1	1	1													
	ศูนย์พัฒนาเด็กเล็กวัดบ้านชีบน																				
43	ผู้อำนวยการศูนย์พัฒนาเด็กเล็ก		1	0		1	1	1													
44	ผู้ดูแลเด็ก(พิเศษ)		1	9,400		1	1	1													
				85,320		1	1	1													
	<b>กองสวัสดิการสังคม</b>																				
45	ผ.อ.กองสวัสดิการสังคม(นักบริหารงานสวัสดิการสังคม) ต้น		1	409,320	42,000	1	1	1													
46	นักพัฒนาชุมชน		1	342,720		1	1	1													
	พนักงานจ้างตามภารกิจ																				
47	ผู้ช่วยนักพัฒนาชุมชน		1	180,000		1	1	1													
	หน่วยตรวจสอบภายใน																				
48	นักวิชาการตรวจสอบภายใน		1	355,320		1	1	1													
(55)	รวม		48	10,681,160	396,000	48	48	48													
(66)	ประมาณการประโยชน์ตอบแทนอื่น 15 %																				
(77)	รวมเป็นค่าใช้จ่ายบุคคลทั้งสิ้น																				
(88)	งบประมาณรายจ่ายประจำปี(เพิ่ม 5%)																				
(99)	คิดเป็นร้อยละ 40 ของงบประมาณรายจ่ายประจำปี																				

หมายเหตุ งบประมาณรายจ่ายประจำปี 2566 = 34,190,000 บาท (สามสิบสี่ล้านหนึ่งแสนเก้าหมื่นบาทถ้วน)

งบประมาณรายจ่ายประจำปี 2567 จำนวน 34,190,000 บาท เพิ่ม 5% = 1,709,500 บาท

งบประมาณรายจ่ายประจำปี 2568 เพิ่ม 5% = 35,899,500 บาท เพิ่ม 5% = 1,794,900 บาท

งบประมาณรายจ่ายประจำปี 2569 เพิ่ม 5% = 37,694,400 บาท เพิ่ม 5% = 1,884,700 บาท



การระคำใช้จ่าย  
ตาม ข้อ 9 (หลังปรับ)

9. ภาระค่าใช้จ่ายเกี่ยวกับเงินเดือนและประโยชน์ตอบแทนอื่น

ที่	ชื่อตำแหน่งในสายงาน	ระดับ	จำนวน	จำนวนที่มีอยู่ปัจจุบัน			อัตราตำแหน่งที่คาดว่าจะต้องใช้นในช่วงระยะ 3 ปีข้างหน้า	อัตรากำลังคน			ภาระค่าใช้จ่ายที่เพิ่มขึ้น (3)			ค่าใช้จ่ายรวม (4)			หมายเหตุ
				ทั้งหมด	จำนวนเงินเดือน	เงินประจำตำแหน่ง(2)		เพิ่ม / ลด	2567	2568	2569	2567	2568	2569	2567	2568	
1	ปลัด อบต.(นักบริหารงานท้องถิ่น)	กลาง/ต้น	1	-	548,040	168,000	2567 1 2568 1 2569 1	-	-	-	19,680	19,680	19,680	735,720	755,400	775,080	ว่างเต็ม
	<b>สำนักปลัด</b>																
2	หัวหน้าสำนักปลัด (นักบริหารงานทั่วไป)	ต้น	1	1	490,800	42,000	2567 1 2568 1 2569 1	-	-	-	15,720	16,440	16,920	548,520	564,960	581,880	(40,900)
3	หัวหน้าฝ่ายบริหารทั่วไป (นักบริหารงานทั่วไป)	ต้น	1	1	429,240	18,000	2567 1 2568 1 2569 1	-	-	-	13,080	13,200	13,440	460,320	473,520	486,960	(35,770)
4	นักจัดการงานทั่วไป	ปก/ชฎ	1	1	402,720	-	2567 1 2568 1 2569 1	-	-	-	13,440	13,080	13,080	416,160	429,240	442,320	(33,560)
5	นักทรัพยากรบุคคล	ปก/ชฎ	1	1	435,720	-	2567 1 2568 1 2569 1	-	-	-	13,200	13,320	13,320	448,920	462,240	475,560	(36,310)
6	นักวิเคราะห์นโยบายและแผน	ปก/ชฎ	1	1	429,240	-	2567 1 2568 1 2569 1	-	-	-	13,080	13,200	13,440	442,320	455,520	468,960	(35,770)
7	นักวิชาการสาธารณสุข	ปก/ชฎ	1	-	355,320	-	2567 1 2568 1 2569 1	-	-	-	12,000	12,000	12,000	367,320	379,320	391,320	ว่างเต็ม
8	เจ้าพนักงานธุรการ	ปง/ชง	1	1	335,520	-	2567 1 2568 1 2569 1	-	-	-	11,040	11,160	11,520	346,560	357,720	369,240	(27,960)
9	เจ้าพนักงานป้องกันและบรรเทาสาธารณภัย	ปง/ชง	1	1	318,960	-	2567 1 2568 1 2569 1	-	-	-	10,920	11,280	10,920	329,880	341,160	352,080	(26,580)
	<b>พนักงานจ้างตามภารกิจ</b>																
10	ผู้ช่วยนักวิชาการสาธารณสุข		1	1	197,160		2567 1 2568 1 2569 1	-	-	-	7,920	8,280	8,640	205,080	213,360	222,000	(16,430)
11	พนักงานขับรถยนต์(รถยนต์ส่วนบุคคล)(ทักษะ)		1	-	138,000		2567 1 2568 1 2569 1	-	-	-	0	5,520	5,760	138,000	143,520	149,280	ว่างเต็ม
12	พนักงานขับเครื่องจักรกลขนาดเบา(รถบรรทุกหน้า)(ทักษะ)		1	1	112,800		2567 1 2568 1 2569 1	-	-	-	4,560	4,800	4,920	117,360	122,160	127,080	(9,400)
13	พนักงานขับรถบรรทุกขยะ(ทักษะ)		1	1	118,560		2567 1 2568 1 2569 1	-	-	-	4,800	5,040	5,160	123,360	128,400	133,560	(9,880)
14	แม่ครัว(ทักษะ)		1	1	130,920		2567 1 2568 1 2569 1	-	-	-	5,280	5,520	5,760	136,200	141,720	147,480	(10,910)
15	<b>คนสวน(ทักษะ)</b>		1	-	0		2567 1 2568 1 2569 1	-	-	-	112,800	4,560	4,800	112,800	117,360	122,160	กำหนดเพิ่ม
	<b>พนักงานจ้างทั่วไป</b>																
16	นักการภารโรง		1	1	108,000		2567 1 2568 1 2569 1	-	-	-	-	-	-	108,000	108,000	108,000	(9,000)
17	คนงานทั่วไป (พนักงานขับรถยนต์) (รถEMS)		1	1	108,000		2567 1 2568 1 2569 1	-	-	-	-	-	-	108,000	108,000	108,000	(9,000)



ที่	ชื่อตำแหน่งในสายงาน	ระดับ	จำนวน ทั้ง หมด	จำนวนที่มีอยู่ปัจจุบัน			อัตราตำแหน่งที่คาดว่าจะต้องใช้ใน ระยะเวลา 3 ปีข้างหน้า				อัตรากำลังคน เพิ่ม / ลด			ภาระค่าใช้จ่ายที่เพิ่มขึ้น (3)			ค่าใช้จ่ายรวม (4)			หมายเหตุ	
				จำนวน (คน)	เงินเดือน	เงินประจำ	2567	2568	2569	2567	2568	2569	2567	2568	2569	2567	2568	2569			
	<b>กองการศึกษา ศาสนา และวัฒนธรรม</b>																				
34	ผู้อำนวยการกองการศึกษา(นักบริหารงานการศึกษา)	ต้น	1	-	393,600	42,000	1	1	1	1	-	-	-	13,620	13,620	13,620	449,220	462,840	476,460	ว่างเต็ม	
35	นักวิชาการศึกษา	ปก/ชก	1	-	355,320		1	1	1	1	-	-	-	12,000	12,000	12,000	367,320	379,320	391,320	ว่างเต็ม	
36	เจ้าพนักงานธุรการ	ปง/ชง	1	1	280,440		1	1	1	1	-	-	-	10,800	11,040	11,160	291,240	302,280	313,440	( 23,370 )	
	<b>ศูนย์พัฒนาเด็กเล็ก</b>																				
	<b>ศูนย์พัฒนาเด็กเล็กวัดหัวเขา</b>																				
37	ผู้อำนวยการศูนย์พัฒนาเด็กเล็ก		1	-	0		1	1	1	1	-	-	-	-	-	-	-	-	-	-	รายการตรวจ สอบ
38	ครู		1	1	0		1	1	1	1	-	-	-	-	-	-	-	-	-	-	
39	ผู้ดูแลเด็ก(ทักษะ)		1	1	9,400		1	1	1	1	-	-	-	-	-	-	-	-	-	-	เงินอุดหนุน
	<b>ศูนย์พัฒนาเด็กเล็กวัดศิลาอาสน์</b>																				
40	ผู้อำนวยการศูนย์พัฒนาเด็กเล็ก		1	-	0		1	1	1	1	-	-	-	960	1,080	1,080	24,480	25,560	26,640	(11,360)	
41	ครู		1	1	0		1	1	1	1	-	-	-	-	-	-	-	-	-	-	รายการตรวจ สอบ
42	ผู้ดูแลเด็ก(ทั่วไป)		1	1	0		1	1	1	1	-	-	-	-	-	-	-	-	-	-	
	<b>ศูนย์พัฒนาเด็กเล็กวัดสว่างวังน้ำเย็น</b>																				
43	ผู้อำนวยการศูนย์พัฒนาเด็กเล็ก		1	-	0		1	1	1	1	-	-	-	-	-	-	-	-	-	-	รายการตรวจ สอบ
44	ครู		1	1	0		1	1	1	1	-	-	-	-	-	-	-	-	-	-	
45	ผู้ดูแลเด็ก(ทั่วไป)		1	1	0		1	1	1	1	-	-	-	-	-	-	-	-	-	-	

ที่	ชื่อตำแหน่งในสายงาน	ระดับ	จำนวน	จำนวนที่มียู่ปัจจุบัน			อัตราตำแหน่งที่คาดว่าจะต้องใช้ในช่วงระยะเวลา 3 ปีข้างหน้า			อัตรากำลังคนเพิ่ม / ลด	ภาระค่าใช้จ่ายที่เพิ่มขึ้น (3)			ค่าใช้จ่ายรวม (4)			หมายเหตุ		
				จำนวน	เงินเดือน	เงินประจำ	จำนวน	2567	2568		2569	2567	2568	2569	2567	2568		2569	
46	ผู้อำนวยการศูนย์พัฒนาเด็กเล็ก		1	0			1	1	1	-	-	-	-	-	-	-	ขอแจ้งจากรายงาน		
47	ผู้ดูแลเด็ก(ทักษะ)		1	9,400			1	1	1	-	-	-	-	-	-	-	เงินอุดหนุน (16,510)		
	<b>กองสวัสดิการสังคม</b>																		
48	ผ.อ.กองสวัสดิการสังคม(นักบริหารงานสวัสดิการสังคม) ต้น		1	409,320	42,000		1	1	1	-	-	-	13,320	13,080	13,200	464,640	490,920	( 34,110 )	
49	นักพัฒนาชุมชน	ปก/ชก	1	342,720			1	1	1	-	-	-	13,440	13,320	13,080	356,160	369,480	( 28,560 )	
50	พนักงานจ้างตามภารกิจ		1	180,000			1	1	1	-	-	-	7,200	7,560	7,800	187,200	194,760	( 15,000 )	
51	นักวิชาการตรวจสอบภายใน	ปก/ชก	1	355,320			1	1	1	-	-	-	12,000	12,000	12,000	367,320	379,320	391,320	ว่างเดิม
(5)	รวม		51	10,087,040	396,000		51	51	51	0	0	0	1,088,400	372,660	377,580	11,552,640	11,925,300	12,302,880	
(6)	ประมาณการประโยชน์ตอบแทนอื่น 15 %															1,732,896	1,788,795	1,845,432	
(7)	รวมเป็นค่าใช้จ่ายบุคคลทั้งสิ้น															13,285,536	13,714,095	14,148,312	
(8)	งบประมาณรายจ่ายประจำปี(เพิ่ม 5%)															35,899,500	37,694,400	39,579,100	
(9)	คิดเป็นร้อยละ 40 ของงบประมาณรายจ่ายประจำปี															37.01	36.38	35.75	

หมายเหตุ งบประมาณรายจ่ายประจำปี 2566 = 34,190,000 บาท (สามสิบสี่ล้านหนึ่งแสนเก้าหมื่นบาทถ้วน)

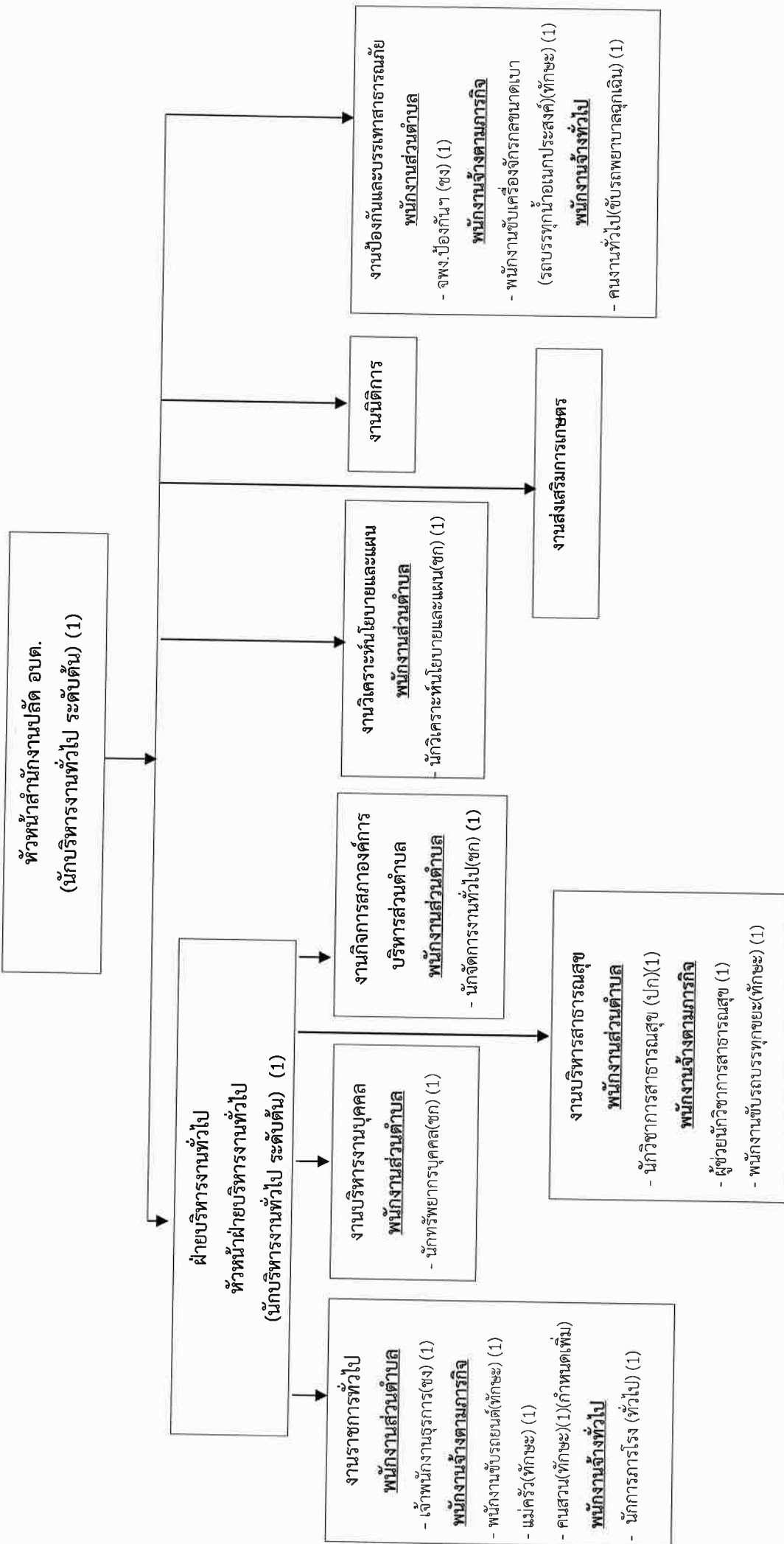
งบประมาณรายจ่ายประจำปี 2567 จำนวน 34,190,000 บาท เพิ่ม 5 % = 1,709,500 บาท = 35,899,500 บาท

งบประมาณรายจ่ายประจำปี 2568 เพิ่ม 5 % = 35,899,500 บาท เพิ่ม 5% = 1,794,900 บาท = 37,694,400 บาท

งบประมาณรายจ่ายประจำปี 2569 เพิ่ม 5 % = 37,694,400 บาท เพิ่ม 5% = 1,884,700 บาท = 39,579,100 บาท

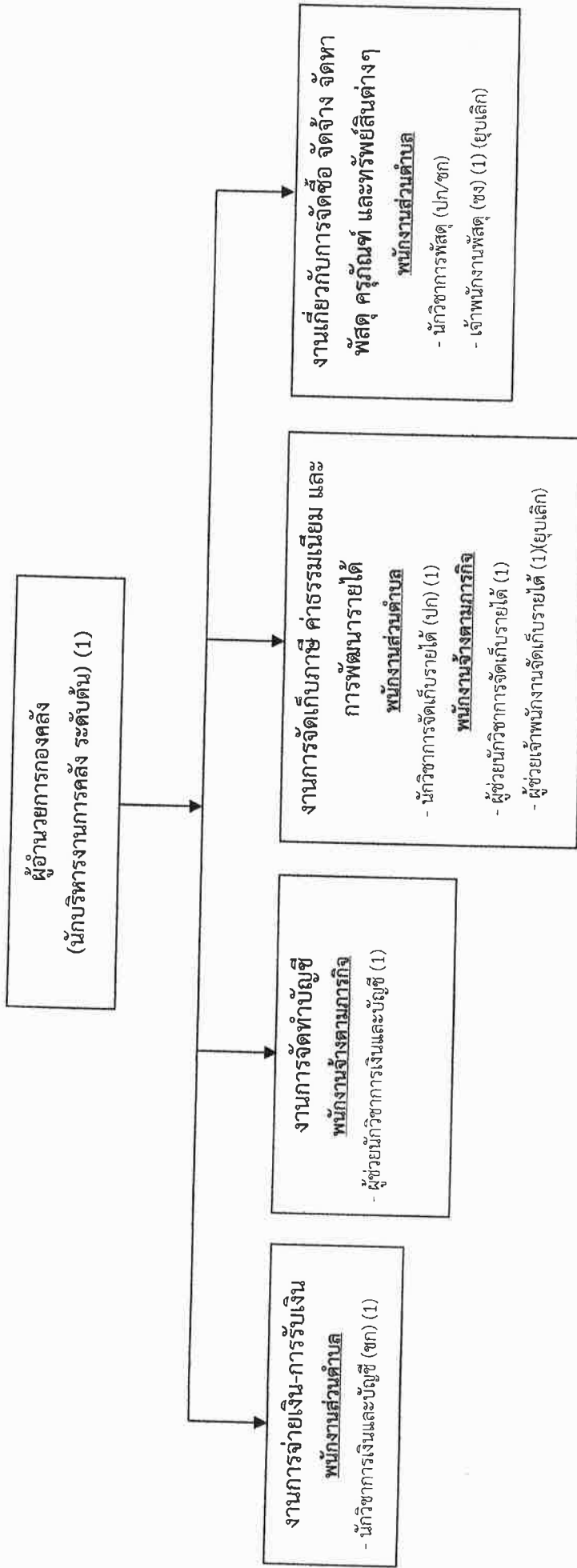
โครงสร้างส่วนราชการ  
(สำนักปลัด, กองคลัง, กองช่าง)

# โครงสร้างของสำนักปลัด อบต. (01)



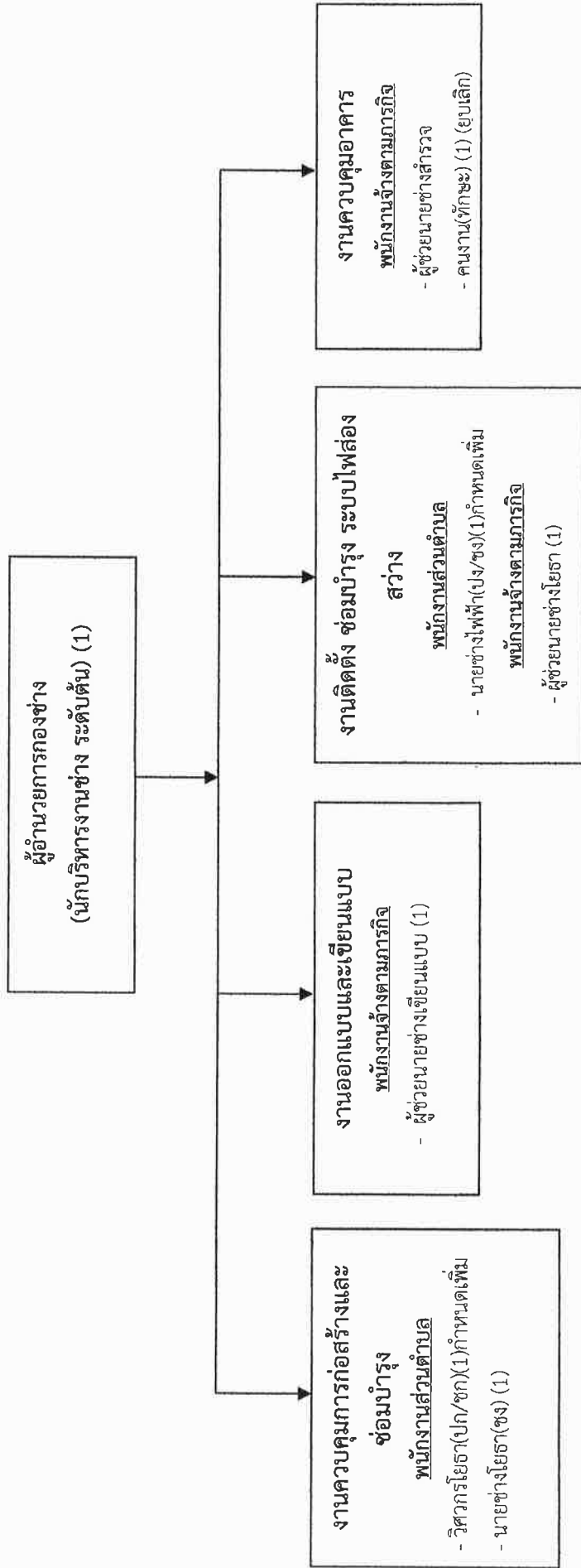
ประเภท/ ระดับ	บริหาร ท้องถิ่น /สูง	บริหาร ท้องถิ่น /ต้น	บริหาร ท้องถิ่น /สูง	อำนาจการ ท้องถิ่น /กลาง	อำนาจการ ท้องถิ่น /ต้น	วิชาการ/ เชี่ยวชาญ	วิชาการ/ ชำนาญการ พิเศษ	วิชาการ/ ชำนาญ การ	วิชาการ/ ปฏิบัติการ อาวุโส	ทั่วไป/ ชำนาญ งาน	ทั่วไป/ ปฏิบัติ งาน	พนักงานจ้าง ตามภารกิจ (คุณวุฒิ)	พนักงานจ้าง ตามภารกิจ (ทักษะ)	พนักงานจ้าง ทั่วไป	จำนวน
	-	-	-	-	2	-	-	3	1	-	-	1	5	2	

## โครงสร้างองค์กร (04)



ประเภท/ระดับ	อำนาจการ ท้องถิ่น /สูง	อำนาจการ ท้องถิ่น /กลาง	อำนาจการ ท้องถิ่น /ต้น	วิชาการ/ เชี่ยวชาญ	วิชาการ/ ชำนาญ พิเศษ	วิชาการ/ ชำนาญ การ	วิชาการ/ ปฏิบัติกร	ทั่วไป/ อาวุโส งาน	ทั่วไป/ ปฏิบัติงาน	พนักงานจ้าง ตามภารกิจ (คุณวุฒิ)	พนักงานจ้าง ตามภารกิจ (ทักษะ)	พนักงานจ้าง ทั่วไป
จำนวน	-	-	1	-	-	-	3	1	-	3	-	-

## โครงสร้างกองช่าง (05)



ประเภท/ ระดับ	อำนาจการ ท้องถิ่น /สูง	อำนาจการ ท้องถิ่น /กลาง	อำนาจการ ท้องถิ่น /ต้น	วิชาการ/ เชี่ยวชาญ	วิชาการ/ การพิเศษ	วิชาการ/ การ	วิชาการ/ ชำนาญ	วิชาการ/ ปฏิบัติการ	ทั่วไป/ อาวุโส	ทั่วไป/ ชำนาญงาน	ทั่วไป/ ปฏิบัติงาน	พนักงานช่าง ตามภารกิจ (คุณวุฒิ)	พนักงานช่าง ตามภารกิจ (ทักษะ)	พนักงาน ช่างทั่วไป
จำนวน	-	-	1	-	-	-	-	1	-	1	1	3	1	-

# ภาคผนวก

- คำสั่งแต่งตั้งกรรมการปรับปรุงแผนฯ
- หนังสือเชิญประชุม
- รายงานการประชุม



คำสั่งองค์การบริหารส่วนตำบลภูแลนคา

ที่ ๑๙๗ / ๒๕๖๗

เรื่อง แต่งตั้งคณะกรรมการปรับปรุงแผนอัตรากำลัง ๓ ปี ประจำปีงบประมาณ ๒๕๖๗-๒๕๖๙  
(ฉบับปรับปรุง ครั้งที่ ๑ ปี ๒๕๖๗)

ด้วยองค์การบริหารส่วนตำบลภูแลนคา จะดำเนินการปรับปรุงแผนอัตรากำลัง ๓ ปี ครั้งที่ ๑ รอบ  
ปีงบประมาณ ๒๕๖๗-๒๕๖๙ และเพื่อให้การดำเนินการดังกล่าวเป็นไปด้วยความเรียบร้อย บริสุทธิ์ ยุติธรรม และ  
เป็นไปตามแนวทางที่คณะกรรมการพนักงานส่วนตำบลจังหวัดชัยภูมิกำหนด

อาศัยอำนาจตามประกาศคณะกรรมการพนักงานส่วนตำบลจังหวัดชัยภูมิ ตามข้อ ๑๕ เรื่อง  
หลักเกณฑ์และเงื่อนไขเกี่ยวกับงานบริหารงานบุคคลขององค์การบริหารส่วนตำบล ลงวันที่ ๒๔ ตุลาคม ๒๕๔๕ และ  
แก้ไขเพิ่มเติมถึงปัจจุบัน และจัดทำแผนอัตรากำลังตามหนังสือสำนักงาน ก.จ. ก.ท.และ ก.อบต. ที่ มท ๐๘๐๙.๒/  
ว ๓๖ ลงวันที่ ๑๐ มีนาคม ๒๕๖๖ เรื่องการจัดทำแผนอัตรากำลัง ๓ ปี ประจำปีงบประมาณ พ.ศ. ๒๕๖๗ - ๒๕๖๙  
จึงแต่งตั้งคณะกรรมการปรับปรุงแผนอัตรากำลัง ๓ ปี ครั้งที่ ๑ (ประจำปีงบประมาณ ๒๕๖๗-๒๕๖๙) ดังนี้

- |                          |  |                     |
|--------------------------|--|---------------------|
| ๑. นายนิยม ดิเรกศิลป์    | นายกองค์การบริหารส่วนตำบลภูแลนคา                               | ประธานกรรมการ       |
| ๒. นายวันชัย ญาติสมบุญ   | ผู้อำนวยการกองช่าง รักษาราชการแทน<br>ปลัดองค์การบริหารส่วนตำบล | กรรมการ             |
| ๓. นางศิริพร ประเวศชโยดม | หัวหน้าสำนักปลัด   | กรรมการ             |
| ๔. นายไพโรหุศลย์ วรพล    | ผู้อำนวยการกองคลัง   | กรรมการ             |
| ๕. นายวิรุณ บุญเรือง     | ผอ.กองสวัสดิการสังคม   | กรรมการ             |
| ๖. นางวัฒนา กองโฮม       | หัวหน้าฝ่ายบริหารงานทั่วไป                                     | กรรมการและเลขานุการ |
| ๗. นางสาวคนารัตน์ สระบัว | นักทรัพยากรบุคคลชำนาญการ                                       | ผู้ช่วยเลขานุการ    |

คณะกรรมการมีหน้าที่ดังนี้

ให้คณะกรรมการ มีหน้าที่ปรับปรุงแผนอัตรากำลัง ๓ ปี ครั้งที่ ๑ ตามประกาศคณะกรรมการ  
พนักงานส่วนตำบลจังหวัดชัยภูมิ ตามข้อ ๑๖ เรื่องหลักเกณฑ์และเงื่อนไขเกี่ยวกับงานบริหารงานบุคคลขององค์การ  
บริหารส่วนตำบล ลงวันที่ ๒๔ ตุลาคม ๒๕๔๕ โดยคำนึงถึงภารกิจ อำนาจหน้าที่ตามกฎหมายว่าด้วยการกำหนดแผน  
และขั้นตอนการกระจายอำนาจให้แก่องค์กรปกครองส่วนท้องถิ่น ตามกฎหมายว่าด้วยองค์กรปกครองส่วนท้องถิ่น  
ลักษณะงานที่จะต้องปฏิบัติ ความยากและคุณภาพของงาน และปริมาณงานของส่วนราชการต่างๆ ตลอดทั้งภาระ  
ค่าใช้จ่ายขององค์การบริหารส่วนตำบล และของรัฐในหมวดเงินเดือนวิทยุเงินอุดหนุนที่จะต้องจ่ายในด้านบุคลากร และการจัดสรร  
เงินงบประมาณของพนักงานส่วนตำบล โดยเป็นแผนอัตรากำลังขององค์การบริหารส่วนตำบล ในระยะเวลา ๓ ปี

ทั้งนี้ ตั้งแต่บัดนี้เป็นต้นไป

สั่ง ณ วันที่ ๒๑ เดือน มีนาคม พ.ศ. ๒๕๖๗

(นายนิยม ดิเรกศิลป์)

นายกองค์การบริหารส่วนตำบลภูแลนคา



## บันทึกข้อความ

ส่วนราชการ สำนักปลัดองค์การบริหารส่วนตำบลภูแลนคา โทร. ๐ ๔๔๐๕ ๖๕๘๐

ที่ ขย ๗๔๔๐๑/๓๘๑ วันที่ ๒๘ เดือน มีนาคม พ.ศ. ๒๕๖๗

เรื่อง ขอเชิญประชุมคณะกรรมการปรับปรุงแผนอัตรากำลัง ๓ ปี ประจำปีงบประมาณ ๒๕๖๗-๒๕๖๘  
(ฉบับปรับปรุง ครั้งที่ ๑ ปี พ.ศ.๒๕๖๗)

เรียน คณะกรรมการปรับปรุงแผนอัตรากำลัง ๓ ปี ประจำปีงบประมาณ ๒๕๖๗-๒๕๖๘ ทุกท่าน

ตามคำสั่ง อบต.ภูแลนคาที่ ๑๙๘/๒๕๖๗ ลงวันที่ ๒๑ มีนาคม ๒๕๖๗ เรื่องแต่งตั้งคณะกรรมการปรับปรุงแผนอัตรากำลัง ๓ ปี ประจำปีงบประมาณ ๒๕๖๗-๒๕๖๘ (ฉบับปรับปรุง ครั้งที่ ๑ ปี พ.ศ.๒๕๖๗) นั้น

เพื่อให้การดำเนินการเป็นไปด้วยความเรียบร้อย จึงขอเชิญคณะกรรมการประชุม ในวันที่ ๑ เมษายน ๒๕๖๗ เวลา ๑๐.๓๐ น. ณ ห้องประชุมองค์การบริหารส่วนตำบลภูแลนคา เพื่อพิจารณาปรับปรุงแผนอัตรากำลัง ๓ ปี ประจำปีงบประมาณ ๒๕๖๗-๒๕๖๘ (ฉบับปรับปรุง ครั้งที่ ๑ ปี พ.ศ.๒๕๖๗)

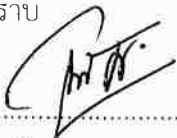
จึงเรียนมาเพื่อเข้าประชุมโดยพร้อมเพรียงกัน



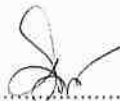
(นายนิยม ดิเรกศิลป์)

นายกองค์การบริหารส่วนตำบลภูแลนคา

-ทราบ



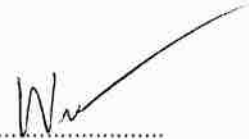
(นายวันชัย ญาติสมบุญ)



(นางศิริพร ประเวศโยธม)



(นายไพโรทูลย์ วรพล)



(นายวิรุณ บุญเรือง)



(นางวัฒนา กองโฮม)



(นางสาวศณรัตน์ สระบัว)




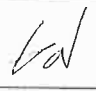
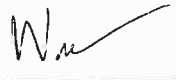

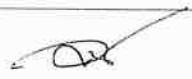
รายงานการประชุม  
คณะกรรมการปรับปรุงแผนอัตรากำลัง ๓ ปี ประจำปีงบประมาณ พ.ศ. ๒๕๖๗ - ๒๕๖๙  
(ฉบับปรับปรุงครั้งที่ ๑ ปี พ.ศ. ๒๕๖๗)

วันที่ ๑ เมษายน ๒๕๖๗

ณ ห้องประชุมองค์การบริหารส่วนตำบลภูแลนคา

\*\*\*\*\*

ผู้เข้าประชุม

ลำดับ ที่	ชื่อ-สกุล	ตำแหน่ง	ลายมือชื่อ
๑	นายนิยม ดิเรกศิลป์	นายก อบต.ภูแลนคา/ประธานกรรมการ	
๒	นายวันชัย ญาติสมบูรณ์	ผู้อำนวยการกองช่าง/กรรมการ	
๓	นางศิริพร ประเวศชโยดม	หัวหน้าสำนักปลัด/กรรมการ	
๔	นายไพโรทูลย์ วรรณพล	ผู้อำนวยการกองคลัง/กรรมการ	
๕	นายวิรุณ บุญเรือง	ผอ.กองสวัสดิการสังคม/กรรมการ	
๖	นางวัฒนา กองโฮม	หัวหน้าฝ่ายบริหารทั่วไป / กรรมการ/เลขาฯ	
๗	นางสาวคนารัตน์ สระบัว	นักทรัพยากรบุคคล /ผู้ช่วยเลขานุการ	

รายงานการประชุม  
คณะกรรมการปรับปรุงแผนอัตรากำลัง ๓ ปี ประจำปีงบประมาณ พ.ศ. ๒๕๖๗ – ๒๕๖๙  
(ฉบับปรับปรุงครั้งที่ ๑ ปี พ.ศ. ๒๕๖๗)  
วันที่ ๑ เมษายน ๒๕๖๗  
ณ ห้องประชุมองค์การบริหารส่วนตำบลกุแลนคา  
\*\*\*\*\*

**ผู้มาประชุม**

ลำดับ ที่	ชื่อ-สกุล	ตำแหน่ง	ลายมือชื่อ
๑	นายนิยม ดิเรกศิลป์	นายก อบต.กุแลนคา/ประธานกรรมการ	นิยม ดิเรกศิลป์
๒	นายวันชัย ญาติสมบูรณ์	ผู้อำนวยการกองช่าง/กรรมการ	วันชัย ญาติสมบูรณ์
๓	นางศิริพร ประเวศชโยดม	หัวหน้าสำนักปลัด/กรรมการ	ศิริพร ประเวศชโยดม
๔	นายไพฑูรย์ วรพล	ผู้อำนวยการกองคลัง/กรรมการ	ไพฑูรย์ วรพล
๕	นายวิรุณ บุญเรือง	ผอ.กองสวัสดิการสังคม/กรรมการ	วิรุณ บุญเรือง
๖	นางวัฒนา กองโฮม	หัวหน้าฝ่ายบริหารทั่วไป / กรรมการ/เลขาฯ	วัฒนา กองโฮม
๗	นางสาวคณารัตน์ สระบัว	นักทรัพยากรบุคคล /ผู้ช่วยเลขานุการ	คณารัตน์ สระบัว

**ผู้ไม่มาประชุม**

- ไม่มี -

**เริ่มประชุม**

เวลา ๑๐.๓๐ น.

เมื่อที่ประชุมพร้อมแล้ว นายนิยม ดิเรกศิลป์ นายกองค์การบริหารส่วนตำบลกุแลนคา ประธานในที่ประชุม ได้กล่าวเปิดประชุมคณะกรรมการปรับปรุงแผนอัตรากำลัง ๓ ปี ฯ ตามระเบียบวาระดังนี้

**ระเบียบวาระที่ ๑  
ประธานฯ**

**เรื่องที่ประธานแจ้งให้ที่ประชุมทราบ**

ตามคำสั่งองค์การบริหารส่วนตำบลกุแลนคา ที่ ๑๙๘ /๒๕๖๗ เรื่อง แต่งตั้ง

คณะกรรมการปรับปรุงแผนอัตรากำลัง ๓ ปี ประจำปีงบประมาณ พ.ศ. ๒๕๖๗ – ๒๕๖๙

(ฉบับปรับปรุงครั้งที่ ๑ ปี พ.ศ.๒๕๖๗) ลงวันที่ ๒๑ มีนาคม ๒๕๖๗ จึงเชิญทุกท่านเข้าประชุม

เพื่อร่วมกันพิจารณาปรับปรุงแผนอัตรากำลัง ๓ ปี ประจำปีงบประมาณ พ.ศ.๒๕๖๗-๒๕๖๙

(ฉบับปรับปรุงครั้งที่ ๑ ปี พ.ศ.๒๕๖๗) รายละเอียดตามเอกสารที่แจกให้คณะกรรมการทุกท่าน

ที่ประชุมรับทราบ

**ระเบียบวาระที่ ๒**

**เรื่องรับรองรายงานการประชุม**

- ไม่มี -

## ระเบียบวาระที่ ๓

ประธานฯ

ผช.เลขาธิการ

## เรื่องเสนอเพื่อทราบ

ก่อนพิจารณาปรับปรุงแผนอัตรากำลัง ๓ ปี ประจำปีงบประมาณ พ.ศ. ๒๕๖๗ - ๒๕๖๙  
 ในครั้งนี้ ขอให้ฝ่ายเลขาธิการชี้แจงแนวทางการปรับปรุงแผนอัตรากำลังให้  
 คณะกรรมการได้รับทราบ

ขอชี้แจงหลักเกณฑ์การกำหนดตำแหน่งใหม่ดังนี้

ตามประกาศคณะกรรมการพนักงานส่วนตำบลจังหวัดชัยภูมิ เรื่อง หลักเกณฑ์และ  
 เงื่อนไขเกี่ยวกับโครงสร้างส่วนราชการและระดับตำแหน่งขององค์การบริหารส่วน  
 ตำบล (ฉบับที่๒) พ.ศ.๒๕๖๓ และประกาศคณะกรรมการพนักงานส่วนตำบล  
 จังหวัดชัยภูมิ เรื่อง กำหนดกอง สำนัก หรือส่วนราชการที่เรียกชื่ออย่างอื่นของ  
 องค์การบริหารส่วนตำบล พ.ศ.๒๕๖๓ กำหนดให้องค์การบริหารส่วนตำบล จัดทำ  
 โครงสร้างการแบ่งส่วนราชการ รวมถึง การกำหนด กอง หรือส่วนราชการ ที่จำเป็น  
 ให้สอดคล้องกับ ประกาศหลักเกณฑ์ดังกล่าว เพื่อให้การบริหารงานบุคคลของ  
 องค์การบริหารส่วนตำบลเป็นไปด้วยความเรียบร้อย และองค์การบริหารส่วน  
 ตำบล มีแผนอัตรากำลังฉบับใหม่ใช้อย่างต่อเนื่อง และหากองค์การบริหารส่วน  
 ตำบล มีเหตุผลและความจำเป็นต้องกำหนดตำแหน่งพนักงานส่วนตำบลเพิ่มใหม่  
 นอกเหนือจากที่กำหนดในแผนอัตรากำลัง เพื่อรองรับภารกิจหน้าที่ความรับผิดชอบ  
 ลักษณะงานหรือปริมาณงานที่เพิ่มมากขึ้น ซึ่งองค์การบริหารส่วนตำบลสามารถ  
 ปรับปรุงกำหนดตำแหน่งโดยปรับเกลี่ยจากตำแหน่งอื่นได้ และไม่เป็นภาระทาง  
 งบประมาณค่าใช้จ่ายด้านบุคคลขององค์การบริหารส่วนตำบล ให้องค์การบริหารส่วน  
 ตำบล เสนอขอ กำหนดตำแหน่งเพิ่มใหม่ต่อคณะกรรมการพนักงานส่วนตำบล  
 (ก.อบต.จังหวัด) พิจารณาให้ความเห็นชอบก่อน การเสนอขอ กำหนดตำแหน่งเพิ่มใหม่  
 ให้องค์การบริหารส่วนตำบลชี้แจงเหตุผล ความจำเป็นที่ต้องขอ กำหนดตำแหน่ง ให้  
 คณะกรรมการพนักงานส่วนตำบล (ก.อบต.จังหวัด) พิจารณาโดยมีรายการดังนี้

- ๑) เหตุผลความจำเป็นที่ต้องกำหนดตำแหน่งเพิ่มใหม่
- ๒) ลักษณะงานที่ต้องปฏิบัติ ความยากและคุณภาพของงาน หรือปริมาณงานที่เพิ่มขึ้นจากเดิม  
 ถึงขนาดจำเป็นต้องกำหนดตำแหน่งเพิ่มขึ้นใหม่
- ๓) ชื่อตำแหน่ง สายงานระดับตำแหน่ง และจำนวนตำแหน่งที่ขอ กำหนดเพิ่มใหม่
- ๔) หน้าที่ความรับผิดชอบของตำแหน่งที่ขอ กำหนดเพิ่มใหม่
- ๕) ส่วนราชการที่กำหนดตำแหน่งเพิ่มใหม่ โดยให้แสดงกรอบอัตรากำลังที่มีอยู่ตามแผน  
 อัตรากำลังขององค์การบริหารส่วนตำบล และตำแหน่งที่ขอ กำหนดเพิ่มใหม่
- ๖) เหตุผลและความจำเป็น

สำหรับภาระค่าใช้จ่ายด้านบุคลากร ตามมาตรา ๓๕ แห่งพระราชบัญญัติระเบียบ  
 บริหารงานบุคคลส่วนท้องถิ่น พ.ศ. ๒๕๔๒ ตามข้อบัญญัติงบประมาณรายจ่าย  
 ประจำปี ๒๕๖๗ ก่อนปรับปรุงแผนอัตรากำลัง ฯ คิดเป็นร้อยละ ๓๔.๔๗

ระเบียบวาระที่ ๔

เรื่องเพื่อพิจารณา

พิจารณาปรับปรุงแผนอัตรากำลัง ๓ ปี ประจำปีงบประมาณ พ.ศ.๒๕๖๗ - ๒๕๖๙ (ฉบับปรับปรุงครั้งที่ ๑ ปี พ.ศ.๒๕๖๗)

นายวันชัย

เพื่อดำเนินการให้เป็นไปตามระเบียบหลักเกณฑ์ จึงขอให้คณะกรรมการทุกท่านได้

ผอ.กองช่าง

พิจารณาปรับปรุงแผนอัตรากำลัง ๓ ปี ประจำปีงบประมาณ พ.ศ.๒๕๖๗ - ๒๕๖๙

รท.แทนปลัดอบต.

ให้มีความเหมาะสมและสอดคล้องกับภาระหน้าที่ที่รับผิดชอบด้วยครับ

หัวหน้าสำนักปลัด

สำนักปลัดได้วิเคราะห์ปริมาณงานประกอบกับหลักเกณฑ์การกำหนดตำแหน่งแล้ว มีความประสงค์ขอปรับปรุงตำแหน่งดังต่อไปนี้

๑. ขอกำหนดตำแหน่งเพิ่มใหม่ จำนวน ๑ ตำแหน่ง ดังนี้

- พนักงานจ้างตามภารกิจ ตำแหน่ง คนสวน(ทักษะ)

ซึ่งมีเหตุผลและความจำเป็นดังนี้

๑) สำนักปลัด มีภารกิจหน้าที่ความรับผิดชอบ ในการให้บริการประชาชนในพื้นที่ด้านต่างๆ เพิ่มขึ้นและในการให้บริการดังกล่าว จะต้องมีความจำเป็นในการพัฒนาองค์กร และบริการประชาชนควบคู่ไปด้วย เพื่อเพิ่มศักยภาพการให้บริการ การสร้างความสะดวกของผู้รับบริการ ตลอดจนสร้างความเชื่อมั่นต่อองค์กร และเพื่อรองรับภารกิจหน้าที่ความรับผิดชอบ งานที่ย่างยาก ซับซ้อนและปริมาณงานที่เพิ่มมากขึ้น

๒) เพื่อให้การบริหารงานภายในสำนักปลัด เป็นไปด้วยความเรียบร้อย มีประสิทธิภาพ ก่อให้เกิดประโยชน์สูงสุด ต่อประชาชน และเป็นการเพิ่มประสิทธิภาพการปฏิบัติงาน ของ อบต. จึงมีความจำเป็นต้องกำหนดตำแหน่งคนสวน(ทักษะ) ขึ้นมา เพื่อดูแลและปฏิบัติงานด้านต่างๆ คือ ปฏิบัติงานดูแลบำรุงรักษาสนามหญ้า สวนหย่อม บำรุงรักษาต้นไม้ ดูแลไม้ดอกไม้ประดับ ปรับปรุงทิวทัศน์บริเวณโดยรอบ ดูแลรักษาพัฒนาเขตพื้นที่ให้สะอาดเรียบร้อย ตลอดจนจัดเตรียมและบำรุงรักษาอุปกรณ์งานสวนให้อยู่ในสภาพพร้อมใช้งานอยู่เสมอ

นายไพฑูรย์

กองคลังได้วิเคราะห์ปริมาณงานประกอบกับหลักเกณฑ์การกำหนดตำแหน่งแล้ว

ผอ.กองคลัง

มีความประสงค์จะขอปรับปรุงตำแหน่งดังต่อไปนี้

๑. ขอยุบเลิก ตำแหน่งพนักงานส่วนตำบลตำแหน่ง เจ้าพนักงานพัสดุ เลขที่ตำแหน่ง ๑๐-๓-๐๔-๔๒๐๓-๐๐๑ เนื่องจากเจ้าพนักงานพัสดุ ได้เป็นผู้ผ่านการสอบคัดเลือกในตำแหน่งที่สูงขึ้น คือ ตำแหน่ง นักวิชาการพัสดุ ตามประกาศรับสมัครสอบคัดเลือกฯ ขององค์การบริหารส่วนตำบล ภูแลนคาจึงขอยุบเลิกตำแหน่งดังกล่าว เพื่อเป็นการลดภาระค่าใช้จ่ายด้านบุคลากร

๒. ขอยุบเลิก ตำแหน่งพนักงานจ้าง ประเภทตามภารกิจ จำนวน ๑ ตำแหน่ง คือตำแหน่ง ผู้ช่วยเจ้าพนักงานจัดเก็บรายได้ เนื่องจากผู้ช่วยเจ้าพนักงานจัดเก็บรายได้ ได้ขอลาออกเพื่อไปบรรจุเป็นพนักงานจ้างตามภารกิจในตำแหน่งที่สูงขึ้น จึงขอยุบเลิกตำแหน่งดังกล่าว เพื่อเป็นการลดภาระค่าใช้จ่ายด้านบุคลากร

นายวันชัย  
ผอ.กองช่าง

กองช่าง ขอปรับปรุงตำแหน่งภายในกองช่าง ดังนี้

**๑. ขอกำหนดตำแหน่งเพิ่มเติม จำนวน ๒ ตำแหน่ง ดังนี้**

- พนักงานส่วนตำบล

**๑.๑ ตำแหน่ง วิศวกรโยธา (ปก./ชก.)**

ซึ่งมีเหตุผลและความจำเป็นดังนี้

๑) กองช่าง มีภารกิจหน้าที่ความรับผิดชอบ ลักษณะงานปริมาณงานด้านงานควบคุมการก่อสร้างและซ่อมบำรุง งานออกแบบและเขียนแบบ งานติดตั้งซ่อมบำรุงระบบไฟส่องสว่าง งานควบคุมอาคาร เพื่อรองรับภารกิจหน้าที่ความรับผิดชอบ งานที่ยุ่งยากซับซ้อนและปริมาณงานที่เพิ่มมากขึ้น

๒) เพื่อให้การบริหารงานภายในกองช่างเป็นไปด้วยความเรียบร้อย มีประสิทธิภาพ ก่อให้เกิดประโยชน์สูงสุด ต่อประชาชน และเป็นการเพิ่มประสิทธิภาพการปฏิบัติงาน ของ อบต. จึงมีความจำเป็นต้องกำหนดตำแหน่งวิศวกรโยธา ขึ้นมาเพื่อปฏิบัติงานด้านวิศวกรรม ตรวจสอบโครงสร้างอาคารตามพระราชบัญญัติควบคุมอาคาร พ.ศ.๒๕๒๒ และกฎกระทรวงกำหนดสาขาวิชาชีพวิศวกรรมและวิชาชีพวิศวกรรมควบคุม พ.ศ.๒๕๕๐ ตามพระราชบัญญัติการจัดซื้อจัดจ้าง และการบริหารพัสดุภาครัฐ พ.ศ.๒๕๖๐ มาตรา ๔ จึงจำเป็นต้องกำหนดตำแหน่ง วิศวกรโยธา มาปฏิบัติงาน ปฏิบัติหน้าที่ด้านวิศวกรรมเป็นไปอย่างถูกต้องตามระเบียบของกฎหมายกำหนด

**๑.๒ ตำแหน่ง นายช่างไฟฟ้า (ปง./ชง.)**

ซึ่งมีเหตุผลและความจำเป็นดังนี้

๑) กองช่าง มีภารกิจหน้าที่ความรับผิดชอบ ลักษณะงานปริมาณงานด้านงานควบคุมการก่อสร้างและซ่อมบำรุง งานออกแบบและเขียนแบบ งานติดตั้งซ่อมบำรุงระบบไฟส่องสว่าง งานควบคุมอาคาร เพื่อรองรับภารกิจหน้าที่ความรับผิดชอบ งานที่ยุ่งยากซับซ้อนและปริมาณงานที่เพิ่มมากขึ้น

๒) เพื่อให้การบริหารงานภายในกองช่างเป็นไปด้วยความเรียบร้อย มีประสิทธิภาพ ก่อให้เกิดประโยชน์สูงสุด ต่อประชาชน และเป็นการเพิ่มประสิทธิภาพการปฏิบัติงาน ของ อบต. จึงมีความจำเป็นต้องกำหนดตำแหน่งนายช่างไฟฟ้าขึ้นมาเพื่อรองรับภารกิจที่เพิ่มมากขึ้น ประกอบกับองค์การบริหารส่วนตำบลภูแลนคาไม่มีตำแหน่งผู้ปฏิบัติงานดังกล่าว จึงจำเป็นต้องปรับเพิ่มตำแหน่งนายช่างไฟฟ้าเพื่อปฏิบัติภารกิจให้สำเร็จลุล่วง และสามารถแก้ไขปัญหาในการบริหารจัดการด้านไฟฟ้าและสาธารณูปโภคได้อย่างทันที่

**๒. ขอยุบเลิก ตำแหน่งพนักงานจ้าง ประเภทตามภารกิจ จำนวน ๑ ตำแหน่ง**

คือตำแหน่ง คนงาน(ทักษะ) เนื่องจาก คนงาน(ทักษะ) ได้ขอลาออกเพื่อไปบรรจุเป็นพนักงานจ้างตามภารกิจในตำแหน่งที่สูงขึ้น จึงขอยุบเลิกตำแหน่งดังกล่าว เพื่อเป็นการลดภาระค่าใช้จ่ายด้านบุคลากร

-๕-

## ประธานฯ

ตามที่คณะกรรมการที่ได้เสนอกำหนดตำแหน่งเพิ่มในแผนอัตรากำลัง ๓ ปี ประจำปีงบประมาณ พ.ศ. ๒๕๖๗- ๒๕๖๙ (ฉบับปรับปรุง ครั้งที่ ๑ ปี พ.ศ.๒๕๖๗) ก่อนพิจารณาอนุมัติขอให้ ฝ่ายเลขานุการได้คำนวณภาระค่าใช้จ่ายด้านบุคลากร ตาม มาตรา ๓๕ ของพระราชบัญญัติ ระเบียบบริหารงานบุคคลส่วนท้องถิ่น พ.ศ. ๒๕๔๒ หลังปรับปรุงแผนอัตรากำลัง ๓ ปี ที่ คณะกรรมการเสนอข้างต้น และชี้แจงให้ที่ประชุมทราบโดยละเอียด

## ผู้ช่วยเลขานุการ

ภาระค่าใช้จ่ายตามมาตรา ๓๕ ก่อนและ หลังปรับปรุงแผนอัตรากำลัง ๓ ปี ดังนี้

ลำดับ ที่	ชื่อตำแหน่ง	เลขที่ตำแหน่ง	ส่วนราชการ	ปีที่ กำหนด	จำนวน อัตรา	วงเงินที่ใช้	แหล่งที่มาของ วงเงิน	หมายเหตุ
๑	วิศวกรโยธา (ปก./ชก.)	๑๐-๓-๐๕-๓๗๐๑- ๐๐๑	กองช่าง	๒๕๖๗	๑	๓๕๕,๓๒๐	ข้อบัญญัติ อบต.ภูแลนคา	กำหนดตำแหน่ง เพิ่ม
๒	นายช่างไฟฟ้า (ปง./ชง.)	๑๐-๓-๐๕-๔๗๐๖- ๐๐๑	กองช่าง	๒๕๖๗	๑	๒๙๗,๙๐๐	ข้อบัญญัติ อบต.ภูแลนคา	กำหนดตำแหน่ง เพิ่ม
๓	คนสวน(ทักษะ)	-	สำนักปลัด	๒๕๖๗	๑	๑๑๒,๘๐๐	ข้อบัญญัติ อบต.ภูแลนคา	กำหนดตำแหน่ง เพิ่ม

ภาระค่าใช้จ่ายด้านบุคลากร ตามมาตรา ๓๕ ก่อน ปรับปรุงแผนอัตรากำลัง ๓ ปี คิดเป็นร้อยละ ๓๔.๔๗

ภาระค่าใช้จ่ายด้านบุคลากร ตามมาตรา ๓๕ หลัง ปรับปรุงแผนอัตรากำลัง ๓ ปี คิดเป็นร้อยละ ๓๔.๘๙

## ประธานฯ

## มติที่ประชุม

ตามที่เสนอที่ประชุมมีความเห็นเป็นอย่างไร หากไม่มีขอมติที่ประชุม ที่ประชุมได้พิจารณาหลักเกณฑ์และเหตุผลความจำเป็นในการขอ กำหนดตำแหน่ง เพิ่มแล้ว มีมติเห็นชอบปรับปรุงแผนอัตรากำลัง ๓ ปี ประจำปีงบประมาณ พ.ศ. ๒๕๖๗ - ๒๕๖๙ (ฉบับปรับปรุง ครั้งที่ ๑ ปี พ.ศ.๒๕๖๗) ด้วยมติเป็นเอกฉันท์ ดังนี้

## ๑. กำหนดตำแหน่งเพิ่ม จำนวน ๓ ตำแหน่ง คือ

- ๑.๑ พนักงานส่วนตำบล ตำแหน่ง วิศวกรโยธา (ปก./ชก.)  
สังกัด กองช่าง จำนวน ๑ ตำแหน่ง
- ๑.๒ พนักงานส่วนตำบล ตำแหน่ง นายช่างไฟฟ้า (ปง./ชง.)  
สังกัด กองช่าง จำนวน ๑ ตำแหน่ง
- ๑.๓ พนักงานจ้าง ประเภทตามภารกิจ ตำแหน่ง คนสวน(ทักษะ)  
สังกัด สำนักปลัด จำนวน ๑ ตำแหน่ง

## ๒. ยุบเลิกตำแหน่ง จำนวน ๓ ตำแหน่ง คือ

- ๒.๑ พนักงานส่วนตำบล ตำแหน่ง เจ้าพนักงานพัสดุ (เลขที่ตำแหน่ง ๑๐-๓-๐๔-๔๒๐๓-  
๐๐๑) สังกัด กองคลัง จำนวน ๑ ตำแหน่ง
- ๒.๒ พนักงานจ้างประเภทตามภารกิจ จำนวน ๒ ตำแหน่ง
  - ตำแหน่ง ผู้ช่วยเจ้าพนักงานจัดเก็บรายได้ สังกัด กองคลัง
  - ตำแหน่ง คนงาน(ทักษะ) สังกัด กองช่าง

-๖-

## ระเบียบวาระที่ ๕ เรื่องอื่น ๆ

ประธานฯ

ขอขอบคุณคณะกรรมการทุกท่านที่เข้าร่วมประชุมพิจารณาปรับปรุงแผนอัตรากำลัง ๓ ปี ประจำปีงบประมาณ พ.ศ. ๒๕๖๗ - ๒๕๖๙ ในครั้งนี้ ซึ่งทำให้การบริหารงานบุคคลขององค์การบริหารส่วนตำบลภูแลนคา มีความเหมาะสมสอดคล้องกับภารกิจงานขององค์การบริหารส่วนตำบลภูแลนคา

ปิดประชุม เวลา ๑๒.๐๐ น.

(ลงชื่อ).....ผู้บันทึกรายงานการประชุม

(นางสาวคณรัตน์ สระบัว)

นักทรัพยากรบุคคลชำนาญการ

(ลงชื่อ).....ผู้ตรวจรายงานการประชุม

(นายนิยม ตีเรกศิลป์)

นายกองค์การบริหารส่วนตำบลภูแลนคา