



รายงานผลการติดตามและประเมินผลแผนพัฒนา
องค์การบริหารส่วนตำบลภูแลนคา

ประจำปีงบประมาณ พ.ศ.๒๕๖๕
(เดือนตุลาคม ๒๕๖๔- กันยายน ๒๕๖๕)



ของ
องค์การบริหารส่วนตำบลภูแลนคา
อำเภอบ้านเขว้า จังหวัดชัยภูมิ

คำนำ

ด้วยระเบียบกระทรวงมหาดไทยว่าด้วยการจัดทำแผนพัฒนาขององค์กรปกครองส่วนท้องถิ่น พ.ศ.๒๕๔๘ แก้ไขเพิ่มเติมถึง (ฉบับที่ ๓) พ.ศ. ๒๕๖๑ หมวด ๖ ข้อ ๒๙ ได้กำหนดให้มีการดำเนินการติดตามและประเมินผลแผนพัฒนาขององค์กรปกครองส่วนท้องถิ่น โดยคณะกรรมการติดตามและประเมินผลพัฒนามีหน้าที่ดำเนินการติดตามและประเมินผลแผนพัฒนาขององค์กรปกครองส่วนท้องถิ่น ซึ่งคณะกรรมการจะต้องดำเนินการกำหนดแนวทาง วิธีการในการติดตามและประเมินผลแผนพัฒนา ดำเนินการติดตามและประเมินผลแผนพัฒนา รายงานผลและเสนอความเห็นซึ่งได้จากการติดตามและประเมินผลพัฒนาต่อผู้บริหารท้องถิ่น เพื่อให้ผู้บริหารท้องถิ่นเสนอต่อสภาท้องถิ่น และคณะกรรมการพัฒนาท้องถิ่น พร้อมทั้งประกาศผลการติดตามและประเมินผลพัฒนาให้ประชาชนในท้องถิ่นทราบในที่เปิดเผยภายในสิบห้าวันนับแต่วันรายงานผลและเสนอความเห็นดังกล่าวและต้องปิดประกาศไว้เป็นระยะเวลาไม่น้อยกว่าสามสิบวันโดยอย่างน้อยปีละหนึ่งครั้ง ภายในเดือนธันวาคม

ดังนั้น เพื่อให้เป็นไปตามระเบียบกระทรวงมหาดไทยดังกล่าว คณะกรรมการติดตามและประเมินผลพัฒนาองค์กรบริหารส่วนตำบลภูแลนคา จึงได้ดำเนินการติดตามและประเมินผลพัฒนาองค์กรบริหารส่วนตำบลภูแลนคา ประจำปีงบประมาณ พ.ศ.๒๕๖๕ ขึ้น เพื่อรายงานและเสนอความเห็นที่ได้จากการติดตามให้นายกองการบริหารส่วนตำบลทราบ คณะกรรมการหวังเป็นว่ารายงานผลการติดตามฉบับนี้จะสามารถเป็นประโยชน์อย่างยิ่งในการพัฒนาท้องถิ่น สามารถแก้ไขปัญหาให้กับประชาชนได้ และประชาชนเกิดความพึงพอใจสูงสุด

คณะกรรมการติดตามและประเมินผลพัฒนาท้องถิ่น

สารบัญ

	หน้า
ส่วนที่ ๑ บทนำ	
๑. ความสำคัญของการติดตามและประเมินผล	๑
๒. วัตถุประสงค์ของการติดตามและประเมินผล	๑-๒
๓. ขั้นตอนการติดตามและประเมินผล	๒-๕
๔. เครื่องมือที่ใช้ในการติดตามและประเมินผล	๖-๓๗
๕. ประโยชน์ของการติดตามและประเมินผล	๘-๙
ส่วนที่ ๒ การติดตามและประเมินผล	
๑. สรุปผลการติดตามและประเมินผล ปีงบประมาณ พ.ศ.๒๕๖๕	๑๐-๒๓
๒. แนวทางการติดตามและประเมินผล ปีงบประมาณ พ.ศ.๒๕๖๕	๒๔-๔๒
ส่วนที่ ๓ ผลการวิเคราะห์การติดตามและประเมินผล	
๑. ผลการพิจารณาการติดตามและประเมินผลยุทธศาสตร์ เพื่อความสอดคล้องแผนพัฒนาท้องถิ่น	๔๓-๔๓
๒. ผลการพิจารณาการติดตามและประเมินผลโครงการ เพื่อความสอดคล้องแผนพัฒนาท้องถิ่น	๔๔-๕๔
๓. การวิเคราะห์เชิงปริมาณและเชิงคุณภาพ	๕๕-๖๔
๔. สรุปผลการวิเคราะห์การติดตามและประเมินผล	๖๕
ส่วนที่ ๔ สรุปผล ข้อเสนอแนะและข้อเสนอแนะ	
๑. สรุปผลการพัฒนาท้องถิ่น	๖๖-๖๓
๒. ข้อเสนอแนะในการจัดทำแผนพัฒนาท้องถิ่นในอนาคต	๖๓-๖๘

ส่วนที่ ๑ บทนำ

๑. ความสำคัญของการติดตามและประเมินผล

การติดตามและประเมินผลแผนพัฒนาท้องถิ่น เป็นเครื่องมือที่จำเป็นช่วยให้ผู้บริหารท้องถิ่น พนักงานส่วนตำบล พนักงานจ้างรวมถึงสมาชิกสภาท้องถิ่น สามารถกำกับดูแล ทบทวนและพัฒนางาน พัฒนาท้องถิ่นตามแผนงาน โครงการได้อย่างมีประสิทธิภาพและประสิทธิผลการติดตามและประเมินผล แผนพัฒนาท้องถิ่นขององค์กรปกครองส่วนท้องถิ่นจึงเป็นการติดตามที่ให้ความสำคัญ ดังนี้

๑. ผลการปฏิบัติงานของผู้รับผิดชอบแต่ละแผนงาน โครงการเพื่อการพัฒนาองค์กรปกครองส่วนท้องถิ่นหรือกิจกรรมต่าง ๆ ที่ดำเนินการหรือไม่ได้ดำเนินการตามแผนพัฒนาท้องถิ่นที่ได้กำหนดไว้หรือไม่ รวมทั้งงบประมาณในการดำเนินงาน

๒. ผลการใช้ปัจจัยหรือทรัพยากรต่าง ๆ ในการพัฒนาองค์กรปกครองส่วนท้องถิ่นตรวจสอบดูว่าแผนงาน โครงการเพื่อการพัฒนาได้รับปัจจัยหรือทรัพยากรทั้งด้านปริมาณ และคุณภาพตามระยะเวลาที่กำหนดไว้หรือไม่อย่างไร

๓. ผลการดำเนินงาน ตรวจสอบดูว่าได้ผลตรงตามเป้าหมายที่กำหนดไว้หรือไม่เพียงใด มีปัญหาอุปสรรคอะไรบ้าง ทั้งในด้านการจัดทำแผนพัฒนาท้องถิ่น การดำเนินการตามแผนงานและโครงการเพื่อการพัฒนาท้องถิ่น และขั้นตอนต่าง ๆ ในการดำเนินการตามโครงการเพื่อการพัฒนาท้องถิ่น

๔. ความสำคัญของการติดตามและประเมินผลเป็นเครื่องมือสำคัญในการทดสอบผลการดำเนินงานตามภารกิจขององค์กรปกครองส่วนท้องถิ่นว่าดำเนินการได้ตามเป้าหมายที่กำหนดไว้หรือไม่ ทำให้ทราบและกำหนดทิศทางการพัฒนาได้อย่างเป็นรูปธรรมและเกิดความชัดเจนที่จะทำให้ทราบถึงจุดแข็ง (strengths) จุดอ่อน (weaknesses) โอกาส (opportunities) ปัญหาหรืออุปสรรค (threats) ของแผนพัฒนาท้องถิ่น (พ.ศ. ๒๕๖๑-๒๕๖๕) โครงการ กิจกรรมต่าง ๆ ซึ่งอาจเกิดจากผู้บริหารท้องถิ่น สมาชิกสภาท้องถิ่น บุคลากรขององค์กรปกครองส่วนท้องถิ่น สภาพพื้นที่และผู้มีส่วนเกี่ยวข้องเพื่อนำไปสู่การปรับปรุงแผนงาน โครงการพัฒนาให้เกิดความสอดคล้องกับสภาพพื้นที่แวดล้อมในสังคมภายใต้ความต้องการและความพึงพอใจของประชาชน

๒. วัตถุประสงค์ของการติดตามและประเมินผล

การติดตามและประเมินผลแผนพัฒนาท้องถิ่นมุ่งค้นหาแผนงาน โครงการที่ได้ดำเนินการไปแล้วว่าสิ่งใดควรดำเนินการต่อไปตามวัตถุประสงค์ของแผนงาน โครงการ หรือศึกษาระหว่างดำเนินการตามโครงการเพื่อการพัฒนาท้องถิ่นนั้น ว่ามีปัญหาใดควรปรับปรุงเพื่อการบรรลุเป้าหมาย ติดตามและประเมินผลแผนงาน โครงการเพื่อการพัฒนาท้องถิ่นที่ไม่ได้ดำเนินการเป็นเพราะเหตุใด เกิดปัญหาจากเรื่องใด จึงได้กำหนดวัตถุประสงค์ได้ดังนี้

๑. เพื่อเป็นเครื่องมือในการบริหารราชการท้องถิ่นขององค์กรปกครองส่วนท้องถิ่นซึ่งจะช่วยตอบสนองภารกิจตามอำนาจหน้าที่ของหน่วยงาน รวมทั้งปรับปรุงการปฏิบัติงานให้ดีขึ้น มีประสิทธิภาพและประสิทธิผล

๒. เพื่อให้ทราบความก้าวหน้าการดำเนินงานตามระยะเวลาและเป้าหมายที่กำหนดไว้ สภาพผลการดำเนินงาน ตลอดจนปัญหา อุปสรรคในการพัฒนาท้องถิ่นตามภารกิจที่ได้กำหนดไว้

๓. เพื่อเป็นข้อมูลสำหรับเร่งรัด ปรับปรุง แก้ไข ข้อบกพร่องของการดำเนินงาน โครงการการยกเลิกโครงการที่ไม่เหมาะสมหรือหมดความจำเป็นขององค์กรปกครองส่วนท้องถิ่น

๔. เพื่อทราบถึงสถานการณ์การบริหารการใช้จ่ายงบประมาณขององค์กรปกครองส่วนท้องถิ่น

๕. เพื่อสร้างความรับผิดชอบของผู้บริหารท้องถิ่น และบุคลากรขององค์การบริหารส่วนตำบล ภูแลนคาที่จะต้องผลักดันให้การดำเนินการตามแผน โครงการต่างๆ เป็นไปอย่างมีประสิทธิภาพ บรรลุวัตถุประสงค์ให้เกิดประโยชน์กับผู้มีส่วนได้เสีย ผู้มีส่วนเกี่ยวข้อง และประชาชนในตำบลภูแลนคาหรือสังคมส่วนรวมมากที่สุด

๖. เพื่อติดตามและประเมินผลการดำเนินงานตามตัวชี้วัดร้อยละความสำเร็จของปฏิบัติงานตามแผนงาน/โครงการของสำนัก/กอง ในปีงบประมาณ พ.ศ. ๒๕๖๕

๓. ขั้นตอนการติดตามและประเมินผล

ระเบียบกระทรวงมหาดไทยว่าด้วยการจัดทำแผนพัฒนาขององค์กรปกครองส่วนท้องถิ่น พ.ศ. ๒๕๔๘ และแก้ไขเพิ่มเติม (ฉบับที่ ๓) พ.ศ. ๒๕๖๑ ข้อ ๒๙ กำหนดว่า คณะกรรมการติดตามและประเมินผลแผนพัฒนาท้องถิ่น มีอำนาจหน้าที่ ดังนี้ (๑) กำหนดแนวทาง วิธีการในการติดตามและประเมินผลแผนพัฒนา (๒) ดำเนินการติดตามและประเมินผลแผนพัฒนา (๓) รายงานผลและเสนอความเห็นซึ่งได้จากการติดตามและประเมินผลแผนพัฒนาต่อผู้บริหารท้องถิ่น เพื่อให้ผู้บริหารท้องถิ่นเสนอต่อสภาท้องถิ่น และคณะกรรมการพัฒนาท้องถิ่นพร้อมทั้งประกาศผลการติดตามและประเมินผลแผนพัฒนาให้ประชาชนในท้องถิ่นทราบในที่เปิดเผยภายในสิบห้าวันนับแต่วันรายงานผลและเสนอความเห็นดังกล่าวและต้องปิดประกาศไว้เป็นระยะเวลาไม่น้อยกว่าสามสิบวันโดยอย่างน้อยปีละหนึ่งครั้งภายในเดือนธันวาคมของทุกปี (๔) แต่งตั้งคณะอนุกรรมการหรือคณะทำงานเพื่อช่วยปฏิบัติงานตามที่ได้รับมอบหมาย

๑. การดำเนินการติดตามและประเมินผล

คณะกรรมการติดตามและประเมินผลแผนพัฒนาท้องถิ่น มีจำนวน ๑๑ คน ประกอบด้วย

- ๑) สมาชิกสภาท้องถิ่นที่สภาท้องถิ่นคัดเลือก จำนวน ๓ คน
- ๒) ผู้แทนประชาคมท้องถิ่นที่ประชาคมท้องถิ่นคัดเลือก จำนวน ๒ คน
- ๓) ผู้แทนหน่วยงานที่เกี่ยวข้องที่ผู้บริหารท้องถิ่นคัดเลือก จำนวน ๒ คน
- ๔) หัวหน้าส่วนการบริหารที่คัดเลือกกันเอง จำนวน ๒ คน และผู้ทรงคุณวุฒิที่ผู้บริหารท้องถิ่นคัดเลือก จำนวน ๒ คน

คณะกรรมการติดตามและประเมินผลแผนพัฒนาท้องถิ่น ต้องดำเนินการให้การติดตามและประเมินผลแผนพัฒนาท้องถิ่นบรรลุวัตถุประสงค์ตามแผนพัฒนาท้องถิ่น ดังนี้

๑. ประชุมเพื่อกำหนดกรอบแนวทาง และวิธีการติดตามและประเมินผลแผนพัฒนาท้องถิ่น โดยการกำหนดกรอบ แนวทาง วิธีการ และห้วงเวลาที่เหมาะสม

๒. ดำเนินการติดตามและประเมินพัฒนาท้องถิ่นตามกรอบแนวทาง วิธีการ และห้วงเวลาที่กำหนด โดยสามารถติดตามและประเมินผลได้ตลอดระยะเวลา

๓. รายงานผลและเสนอความเห็นซึ่งได้จากการติดตามและประเมินผลแผนพัฒนาท้องถิ่นต่อผู้บริหารท้องถิ่นเพื่อดำเนินการต่อไป

๒. การกำหนดแนวทางและวิธีการ

คณะกรรมการติดตามและประเมินผลแผนพัฒนาท้องถิ่น ได้กำหนดการแบ่งขั้นตอนเพื่อเป็นการกำหนดแนวทางและวิธีการสำหรับการติดตามและประเมินผลแผนพัฒนาขององค์การบริหารส่วนตำบล ภูแลนคา ดังนี้

๒.๑ การกำหนดวัตถุประสงค์และขอบเขตการติดตามและประเมินผล การติดตามยุทธศาสตร์และโครงการเพื่อการพัฒนาท้องถิ่น จะเริ่มดำเนินการศึกษาและรวบรวมข้อมูลของโครงการที่จะติดตามว่ามีวัตถุประสงค์หลักอะไร มีการกำหนดการติดตามและประเมินผลไว้หรือไม่ (ซึ่งดูได้จากการกำหนดตัวชี้วัด : KPI) ถ้ากำหนดไว้แล้วมีความชัดเจนเพียงใด ใครเป็นผู้รับผิดชอบ ใครเป็นผู้ใช้ผลการติดตาม เป็นต้น จากนั้นศึกษาว่าผู้ใช้ผลการนำไปใช้ประโยชน์อย่างไร เมื่อใด ข้อมูลหลักๆ ที่ต้องการคืออะไร ต้องการให้รายงานผลอย่างไร มีข้อเสนอแนะในการติดตามผลอย่างไร ซึ่งการศึกษาดังกล่าวอาจใช้วิธีสัมภาษณ์และ/หรือสังเกตแล้วนำผลที่ได้มากำหนดเป็นวัตถุประสงค์และขอบเขตในการติดตาม

๒.๒ วางแผนติดตามและประเมินผล จะนำวัตถุประสงค์และขอบเขตในการติดตามงานจากข้อ ๒.๑ มาวิเคราะห์ แล้วเขียนรายละเอียด ซึ่งประกอบด้วย ประเด็นหลักๆ คือ วัตถุประสงค์การติดตาม แหล่งข้อมูล เวลาที่เก็บข้อมูล วิธีการเก็บรวบรวมข้อมูล และวิธีการวิเคราะห์ข้อมูล จากนั้นสร้างเครื่องมือซึ่งส่วนใหญ่จะเป็นแบบสัมภาษณ์หรือแบบสอบถาม กำหนดการทดลองและปรับปรุงเครื่องมือ

๒.๓ ดำเนินการหรือปฏิบัติตามแผนพัฒนาท้องถิ่น เป็นการดำเนินการตามวัตถุประสงค์และขั้นตอนที่ได้กำหนดไว้ ซึ่งสิ่งสำคัญที่ต้องการในขั้นนี้ คือ ข้อมูลจากแหล่งต่างๆ ดังนั้น แม้จะวางแผนพัฒนาท้องถิ่นไว้ดีและได้ข้อมูลที่มีคุณภาพเพียงใดก็ตาม แต่ถ้าในเชิงปริมาณได้น้อยก็ต้องติดตามเพิ่มจนกว่าจะได้ครบขั้นต่ำตามที่กำหนดไว้ตามแผนพัฒนาท้องถิ่น

๒.๔ การวิเคราะห์ข้อมูล เป็นการวิเคราะห์ตามวัตถุประสงค์ของการติดตามที่กำหนดไว้ แต่ละโครงการตามตัวชี้วัดที่กำหนดไว้ โดยอาจใช้วิธีการทางสถิติพื้นฐาน เช่น การแจกแจง ค่าร้อยละ ค่าเฉลี่ย ค่าเบี่ยงเบนมาตรฐาน จำนวน เป็นต้น หรืออาจใช้การวิเคราะห์แบบ Matrix การพรรณนาเปรียบเทียบ การเขียน Flow Chart การแสดงแผนภูมิแกนต์ (Gantt Chart) หรืออาจใช้หลายๆ วิธีประกอบกันตามความเหมาะสมของพื้นที่

๒.๕ รายงานตามแบบแผนพัฒนาท้องถิ่นเป็นการรายงานให้ผู้เกี่ยวข้องทราบโดยรายงานตามแบบที่กำหนดไว้ตามแผนพัฒนาท้องถิ่น ทั้งนี้ การรายงานผลการติดตามแผนงาน โครงการหนึ่ง ๆ อาจมีหลายลักษณะก็ได้ตามความเหมาะสมขององค์กรปกครองส่วนท้องถิ่น ในการรายงานผลการติดตามโครงการอาจเขียนเป็นรายงานเชิงเทคนิคซึ่งประกอบด้วยก็ได้ ความเป็นมาของโครงการที่จะติดตามโดยสรุปวัตถุประสงค์ และประโยชน์ที่คาดว่าจะได้รับการติดตาม ซึ่งจะปรากฏในส่วนที่ ๒ และส่วนที่ ๓

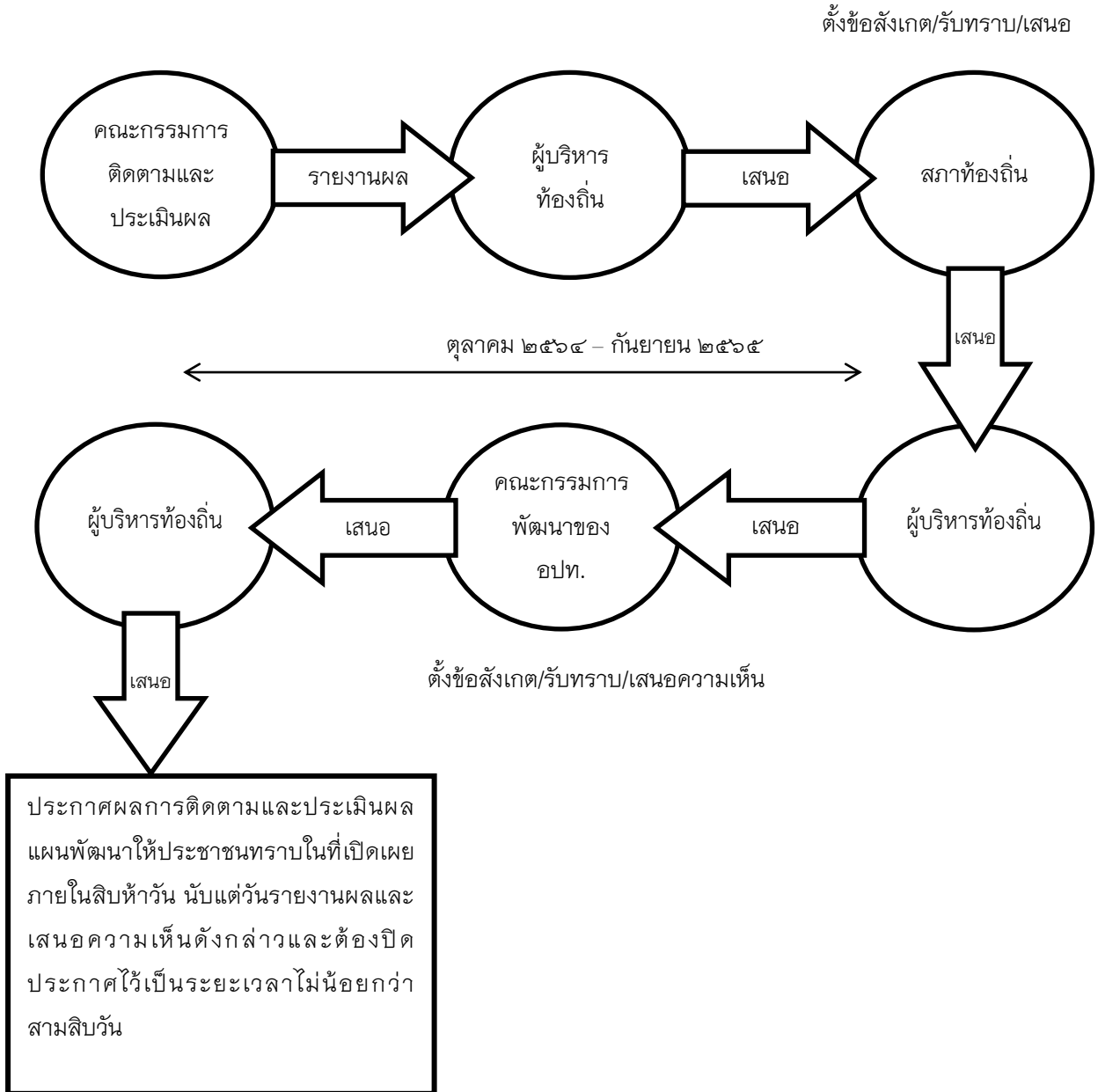
๒.๖ รายงานผล คณะกรรมการติดตามและประเมินผลแผนพัฒนาท้องถิ่น รายงานผลและเสนอความเห็นซึ่งได้จากการติดตามและประเมินผลแผนพัฒนาขององค์กรปกครองส่วนท้องถิ่นต่อผู้บริหารท้องถิ่น เพื่อให้ผู้บริหารท้องถิ่น เสนอต่อสภาท้องถิ่น และคณะกรรมการพัฒนาท้องถิ่น โดยอย่างน้อยปีละหนึ่งครั้งภายในเดือนธันวาคมของทุกปี

๒.๗ การวินิจฉัยสั่งการ การนำเสนอเพื่อให้เกิดการเปลี่ยนแปลง ปรับปรุง แก้ไขที่ดี หลังจากคณะกรรมการติดตามและประเมินผลแผนพัฒนาขององค์กรปกครองส่วนท้องถิ่น หรือผู้เกี่ยวข้องหรือผู้มีอำนาจในสำนัก กอง ฝ่ายต่าง ๆ ได้รับรายงานสรุปแล้วจะวินิจฉัย/สั่งการ เพื่อแก้ไขปัญหาที่ได้จากรายงานสรุป ซึ่งอาจกระทำโดยตรงหรือเสนอรายงานตามสายบังคับบัญชาก็ได้ตามความเหมาะสมต่อผู้บริหารท้องถิ่น

๓. การรายงานผล

คณะกรรมการติดตามและประเมินผลแผนพัฒนาขององค์กรปกครองส่วนท้องถิ่นมีอำนาจหน้าที่ในการรายงานผลและเสนอความเห็นซึ่งได้จากการติดตามและประเมินผลแผนพัฒนาต่อผู้บริหารท้องถิ่นเพื่อให้ผู้บริหารท้องถิ่นเสนอต่อสภาท้องถิ่นและคณะกรรมการพัฒนาขององค์กรปกครองส่วนท้องถิ่น โดยอย่างน้อยปีละหนึ่งครั้งภายในเดือนธันวาคมของทุกปี

ขั้นตอนการรายงานผล



๔. เครื่องมือการติดตามและประเมินผล

เครื่องมือการติดตามและประเมินผลแผนพัฒนาท้องถิ่น (Monitoring and evaluation tools for local development plans) เป็นสิ่งของ วัสดุ อุปกรณ์หรือเทคนิควิธีการที่คณะกรรมการติดตามและประเมินผลแผนพัฒนาองค์กรปกครองส่วนท้องถิ่นใช้ในการเก็บข้อมูลการติดตามผลรวมทั้งโดยการพิจารณาเลือกใช้เครื่องมือและเทคนิควิธีการที่คณะกรรมการติดตามและประเมินผลแผนพัฒนาท้องถิ่นได้คิดสร้างไว้เพื่อใช้ในการติดตามและประเมินผล เช่น แบบสอบถามวัดทัศนคติ มาตรฐานส่วนประมาณค่า และวิธีการ เป็นต้น และหรือโดยการสร้างเครื่องมือการติดตามและประเมินผลแผนพัฒนาท้องถิ่นได้แก่ แบบสอบถาม (Questionnaires) แบบสัมภาษณ์ (Interview) และแบบสังเกตการณ์ (Observation) เป็นต้น โดยอาศัยสภาพพื้นที่ทั่วไป อำนาจหน้าที่ ภารกิจขององค์การบริหารส่วนตำบลภูแลนคา รวมถึงผู้มีส่วนได้เสียในท้องถิ่นรวมทั้งเกณฑ์มาตรฐาน แบบต่างๆ ที่ได้กำหนดขึ้นหรือการนำไปทดลองใช้เพื่อปรับปรุงแก้ไขแล้ว จึงนำเครื่องมือการติดตามและประเมินผลแผนพัฒนาท้องถิ่นไปใช้ในการปฏิบัติงานจริงหรือภาคสนาม ดำเนินการสำรวจและเก็บข้อมูล วิเคราะห์ข้อมูล สรุปข้อมูลที่เป็นจริงต่อไป

๑. กรอบและแนวทางในการติดตามและประเมินผล

คณะกรรมการติดตามและประเมินผลแผนพัฒนาท้องถิ่นขององค์การบริหารส่วนตำบลภูแลนคา กำหนดกรอบและแนวทางในการติดตามและประเมินผล ดังนี้

๑.๑ กำหนดกรอบเวลา (Time & Time Frame) โดยกำหนดกรอบระยะเวลา ดังนี้

๑) ประชุมคณะกรรมการติดตามและประเมินผลแผนพัฒนาท้องถิ่นขององค์การบริหารส่วนตำบลภูแลนคาอย่างน้อยปีละ ๑ ครั้ง

๒) สรุปผลการติดตามและประเมินผล และสรุปภาพรวมของปีที่ผ่านมา

๓) รายงานผลและเสนอความเห็นซึ่งได้จากการติดตามและประเมินผลแผนพัฒนาต่อนายกองค์การบริหารส่วนตำบลภูแลนคาภายในเดือนธันวาคม เพื่อให้นายกองค์การบริหารส่วนตำบลภูแลนคา เสนอสภาองค์การบริหารส่วนตำบลภูแลนคาภายในระยะเวลาที่กำหนด

๑.๒ ความสอดคล้อง (Relevance) เป็นความสอดคล้องของยุทธศาสตร์ แผนงาน โครงการ (หรือผลผลิต) ที่ได้กำหนดขึ้นมีความสอดคล้องและนำไปกำหนดเป็นวิสัยทัศน์ขององค์การบริหารส่วนตำบลภูแลนคา

๑.๓ ความเพียงพอ (Adequacy) กำหนดทรัพยากรสำหรับการดำเนินการติดตามและประเมินผลประกอบด้วยคน เงิน วัสดุ อุปกรณ์ เครื่องมือในการปฏิบัติงานตามศักยภาพโดยนำเครื่องมือที่มีอยู่จริงในองค์การบริหารส่วนตำบลภูแลนคา มาปฏิบัติงาน

๑.๔ ความก้าวหน้า (Progress) กรอบของความก้าวหน้าแผนงาน โครงการต่าง ๆ จะวัดจากรายการที่เป็นโครงการในรอบ ๕ ปี วัดได้จากช่องปีงบประมาณและที่ผ่านมา โครงการที่ต่อเนื่องจากปีงบประมาณที่ผ่านมา

๑.๕ ประสิทธิภาพ (Efficiency) เป็นการติดตามและประเมินผลความสัมพันธ์กันระหว่างผลผลิตหรือผลที่ได้รับจริงกับทรัพยากรที่ถูกใช้ไปในการพัฒนาท้องถิ่นขององค์การบริหารส่วนตำบลภูแลนคาซึ่งสามารถวัดได้ในเชิงปริมาณ ขนาด ความจุ พื้นที่ จำนวน ระยะเวลา เป็นต้น

๑.๖ ประสิทธิภาพ (Effectiveness) เป็นผลที่ได้จากประสิทธิภาพทำให้เกิดผลลัพธ์และผลผลิต (Outcome and Output) ซึ่งสามารถวัดได้ในเชิงปริมาณและเชิงคุณภาพหรือวัดได้เฉพาะเชิงคุณภาพ ซึ่งวัดเป็นความพึงพอใจหรือสิ่งที่ประชาชนชื่นชอบหรือการมีความสุข เป็นต้น

กำหนดแนวทางการวิเคราะห์สภาพแวดล้อมการติดตามและประเมินผลมีความจำเป็นที่จะต้องวิเคราะห์สภาพแวดล้อมขององค์การบริหารส่วนตำบลภูแลนคาทั้งในระดับหมู่บ้านและระดับตำบลและอาจรวมถึงอำเภอและจังหวัดด้วย เพราะมีความสัมพันธ์และปฏิสัมพันธ์ในเชิงการพัฒนาท้องถิ่นแบบองค์รวมของจังหวัดเดียวกัน

๒. ระเบียบ วิธีในการติดตามและประเมินผล

คณะกรรมการติดตามและประเมินผลแผนพัฒนาท้องถิ่นขององค์การบริหารส่วนตำบลภูแลนคา กำหนดระเบียบ วิธีในการติดตามและประเมินผล ดังนี้

๒.๑ ระเบียบในการติดตามและประเมินผลแผนพัฒนา ระเบียบวิธีในการติดตามและประเมินผลมีองค์ประกอบใหญ่ ๆ ที่สำคัญ ๓ ประการ คือ

- ๑) ผู้เข้าร่วมติดตามและประเมินผล
- ๒) เครื่องมือ
- ๓) กรรมวิธีหรือวิธีการต่าง ๆ

๒.๒ วิธีในการติดตามและประเมินผลแผนพัฒนา

๑) การออกแบบการติดตามและประเมินผล การออกแบบเพื่อการติดตามและประเมินผลแผนพัฒนามีเป้าหมายเพื่อมุ่งตอบปัญหาการติดตามและประเมินผลได้อย่างตรงประเด็น อธิบายหรือควบคุมความผันแปรของโครงการเพื่อการพัฒนาท้องถิ่นที่จะเกิดขึ้นได้

๒) การสำรวจ (survey) เป็นการรวบรวมข้อมูลจากบันทึกหรือทะเบียนที่ผู้รับผิดชอบโครงการจัดทำไว้แล้ว หรืออาจเป็นข้อมูลที่คณะกรรมการติดตามและประเมินผลต้องจดบันทึก (record) สังเกต (observe) หรือวัด (measurement) โดยคณะกรรมการติดตามและประเมินผลจะดำเนินการในพื้นที่จากผู้มีส่วนเกี่ยวข้อง เจ้าหน้าที่ บุคลากรขององค์การบริหารส่วนตำบลภูแลนคาเป็นข้อมูลที่มีอยู่ตามธรรมชาติ พฤติกรรม ความต้องการ ซึ่งศึกษาได้โดยวิธีการสังเกตและสามารถวัดได้

๓. กำหนดเครื่องมือที่ใช้ในการติดตามและประเมินผล

คณะกรรมการติดตามและประเมินผลแผนพัฒนาท้องถิ่นขององค์การบริหารส่วนตำบลภูแลนคา กำหนดเครื่องมือที่ใช้ในการติดตามและประเมินผล ดังนี้

๓.๑ การทดสอบและการวัด (Tests & Measurements) วิธีการนี้จะทำการทดสอบและวัดผลเพื่อดูระดับการเปลี่ยนแปลง ซึ่งรวมถึงแบบทดสอบต่าง ๆ การประเมินการปฏิบัติงาน และแนวทางการวัด

จะใช้เครื่องมือใดในการทดสอบและการวัดนั้นเป็นไปตามความเหมาะสมของโครงการพัฒนาท้องถิ่น เช่น โครงการก่อสร้างถนน คสล. จะใช้การวัดกว้างยาวหนา เป็นต้น

๓.๒ การสัมภาษณ์ (Interviews) อาจเป็นการสัมภาษณ์เดี่ยว หรือกลุ่มก็ได้ การสัมภาษณ์เป็นการยืนยันว่า ผู้มีส่วนเกี่ยวข้อง ผู้ได้รับผลกระทบมีความเกี่ยวข้องและได้รับผลกระทบในระดับใด โดยทั่วไป การสัมภาษณ์ถูกแบ่งออกเป็น ๒ ประเภท คือ การสัมภาษณ์แบบเป็นทางการหรือกึ่งทางการ (formal or semi-formal interview) ซึ่งใช้แบบสัมภาษณ์แบบมีโครงสร้าง (structure interviews) ดำเนินการสัมภาษณ์ และการสัมภาษณ์แบบไม่เป็นทางการ (informal interview) ซึ่งคล้าย ๆ กับการพูดสนทนาอย่างไม่มีการเตรียมตัว ไม่เคร่งครัดในขั้นตอน

๓.๓ การสังเกต (Observations) คณะกรรมการติดตามและประเมินผลแผนพัฒนาองค์การบริหารส่วนตำบลภูแลนคาใช้การสังเกตเพื่อเฝ้าดูว่ากำลังเกิดอะไรขึ้นกับการพัฒนาท้องถิ่นขององค์การบริหารส่วนตำบลภูแลนคามีการบันทึกการสังเกต แนวทางในการสังเกต และกำหนดการดำเนินการสังเกต (๑) การสังเกตแบบมีส่วนร่วม (Participant observation) เป็นวิธีการสังเกตที่คณะกรรมการติดตามและประเมินผลเข้าไปใช้ชีวิตร่วมกับประชาชนในหมู่บ้าน มีกิจกรรมร่วมกัน (๒) การสังเกตแบบไม่มีส่วนร่วม (Non-participant observation) หรือการสังเกตโดยตรง (Direct observation) เป็นการสังเกต บันทึกลักษณะทางกายภาพ โครงสร้าง และความสัมพันธ์ของผู้มีส่วนได้เสียในองค์การบริหารส่วนตำบลภูแลนคา

๓.๔ การสำรวจ (surveys) ในที่นี้หมายถึง การสำรวจเพื่อประเมินความคิดเห็น การรับรู้ทัศนคติ ความพึงพอใจ ความจำเป็น ความต้องการของประชาชนในตำบลภูแลนคา คณะกรรมการติดตามและประเมินผลแผนพัฒนาองค์การบริหารส่วนตำบลภูแลนคาจะมีการบันทึกการสำรวจ และทิศทาง การสำรวจไว้เป็นหลักฐาน

๓.๕ เอกสาร (Documents) การติดตามและประเมินผลยุทธศาสตร์และโครงการมีความจำเป็นอย่างยิ่งที่จะต้องใช้อเอกสาร ซึ่งเป็นเอกสารที่เกี่ยวข้องกับยุทธศาสตร์การพัฒนา ปัญหาความต้องการของประชาชนในท้องถิ่น สาเหตุของปัญหา แนวทางการแก้ไขปัญหาหรือแนวทางการพัฒนา ตลอดจนเป้าประสงค์ ค่าเป้าหมาย กลยุทธ์ แผนงาน ผลผลิตหรือโครงการ วิสัยทัศน์ขององค์การบริหารส่วนตำบลภูแลนคา

๕. ประโยชน์ของการติดตามและประเมินผล

การติดตามและประเมินผลมีประโยชน์ที่สำคัญคือ การนำไปใช้แก้ไขปัญหาต่าง ๆ ระหว่างดำเนินโครงการ รองลงมาคือนำไปใช้สำหรับวางแผนการจัดทำแผนพัฒนาท้องถิ่นในอนาคต ประโยชน์ต่าง ๆ แยกเป็นหัวข้อได้ดังนี้

๑. ได้ทราบถึงสถานการณ์และสถานการณ์ต่าง ๆ ของการจัดทำแผนพัฒนาท้องถิ่นและการดำเนินการตามโครงการ ซึ่งจะช่วยให้วิธีการปฏิบัติดำเนินการไปแนวทางเดียวกัน

๒. ได้ทราบถึงข้อดี ข้อเสีย ข้อบกพร่องต่าง ๆ ตลอดจนปัจจัยที่ทำให้แผนพัฒนาท้องถิ่นและการดำเนินการตามโครงการพัฒนาท้องถิ่นมีปัญหา ทำให้สามารถแก้ไขได้ทุกจุด ตรงเป้าหมายอย่างทันที่ทั้งในปัจจุบันและอนาคต

๓. ช่วยให้การใช้ทรัพยากรต่าง ๆ เกิดความประหยัด คุ่มค่าไม่เสียประโยชน์ ประหยัดเวลางบประมาณ และทรัพยากรในการดำเนินโครงการพัฒนาท้องถิ่น

๔. สามารถเก็บรวบรวม วิเคราะห์ข้อมูลต่าง ๆ ที่เกี่ยวกับรายละเอียด ความต้องการ สภาพปัญหาต่าง ๆ ที่จะนำไปจัดทำเป็นโครงการเพื่อพัฒนาท้องถิ่น เพื่อนำเสนอโครงการในเชิงสถิติหรือข้อมูลที่เป็นจริง ทำให้ได้รับความเชื่อถือและการยอมรับจากประชาชน ผู้มีส่วนได้เสีย หน่วยงานราชการ รัฐวิสาหกิจ องค์กรต่าง ๆ

๕. กระตุ้นให้ผู้ปฏิบัติงานและผู้เกี่ยวข้องกับการพัฒนาท้องถิ่น การจัดทำโครงการและรับผิดชอบโครงการ มีความสำนึกต่อหน้าที่ความรับผิดชอบ และกระตือรือร้นในการแก้ไข ตลอดจนปรับปรุงรายละเอียดเนื้อหา ข้อมูลให้เป็นปัจจุบันเสมอ

๖. การวินิจฉัย สั่งการ นายกองค้การบริหารส่วนตำบลภูแลนคา ปลัด/รองปลัด ผู้บริหารระดับสำนัก/กอง/ฝ่ายต่าง ๆ ขององค์การบริหารส่วนตำบลภูแลนคาสามารถวินิจฉัย สั่งการได้อย่างถูกต้อง ชัดเจน รัดกุมมีเหตุมีผลในการพัฒนาท้องถิ่นให้สอดคล้องกับสภาพความเป็นจริงและตามอำนาจหน้าที่ นอกจากนี้ยังสามารถกำหนดมาตรการต่าง ๆ สำหรับการปรับปรุงแก้ไขและป้องกันความผิดพลาดที่จะเกิดขึ้นได้

๗. ทำให้ภารกิจต่าง ๆ ของบุคลากรในองค์การบริหารส่วนตำบลภูแลนคาแต่ละคน แต่ละสำนัก/กอง/ฝ่ายต่าง ๆ มีความสอดคล้องกัน ประสานการทำงานให้เป็นองค์รวมของหน่วยงาน ทำให้เป้าหมายขององค์การบริหารส่วนตำบลภูแลนคาเกิดความสำเร็จตามเป้าหมายหลัก มีความสอดคล้องและเกิดประสิทธิภาพและประสิทธิผล

๘. สามารถรักษาคุณภาพของงานหรือภารกิจให้เป็นไปและตรงตามวัตถุประสงค์ของโครงการ กิจกรรม งานต่าง ๆ และประชาชนพึงพอใจเมื่อได้รับการบริการประชาชนในเขตตำบลภูแลนคา

ส่วนที่ ๒ การติดตามและประเมินผล

๑. สรุปผลการติดตามและประเมินผล ปีงบประมาณ พ.ศ. ๒๕๖๕

๑.๑ ยุทธศาสตร์การพัฒนาท้องถิ่น

แผนพัฒนาท้องถิ่นองค์การบริหารส่วนตำบลภูแลนคา เป็นแผนพัฒนาที่กำหนดระยะเวลา ๕ ปี พ.ศ. ๒๕๖๑ - ๒๕๖๕ ซึ่งเป็นแผนพัฒนาเศรษฐกิจและสังคมขององค์การบริหารส่วนตำบลภูแลนคา ที่กำหนดยุทธศาสตร์ และแผนงานขององค์การบริหารส่วนตำบลภูแลนคา ซึ่งแสดงถึงวิสัยทัศน์ พันธกิจ และจุดมุ่งหมายเพื่อการพัฒนาในอนาคต โดยสอดคล้องกับแผนยุทธศาสตร์ชาติ ๒๐ ปี แผนพัฒนาเศรษฐกิจและสังคมแห่งชาติ ยุทธศาสตร์การพัฒนากลุ่มจังหวัด/จังหวัด ยุทธศาสตร์การพัฒนาขององค์การปกครองส่วนท้องถิ่นในเขตจังหวัด ยุทธศาสตร์การพัฒนาอำเภอ และแผนพัฒนาหมู่บ้าน

ยุทธศาสตร์การพัฒนาขององค์การบริหารส่วนตำบลภูแลนคา มีรายละเอียด ดังนี้

๑) ยุทธศาสตร์ ประกอบด้วย

ยุทธศาสตร์ที่ ๑ ยุทธศาสตร์การพัฒนาด้านการบริหารจัดการบ้านเมืองที่ดี

ยุทธศาสตร์ที่ ๒ ยุทธศาสตร์การพัฒนาด้านการท่องเที่ยว

ยุทธศาสตร์ที่ ๓ ยุทธศาสตร์การพัฒนาด้านทรัพยากรธรรมชาติและ

สิ่งแวดล้อม

ยุทธศาสตร์ที่ ๔ ยุทธศาสตร์การพัฒนาด้านโครงสร้างพื้นฐาน

ยุทธศาสตร์ที่ ๕ ยุทธศาสตร์การพัฒนาด้านสังคมและคุณภาพชีวิต

ยุทธศาสตร์ที่ ๖ ยุทธศาสตร์การพัฒนาด้านเศรษฐกิจและส่งเสริมอาชีพ

๒) พันธกิจ ประกอบด้วย

พันธกิจที่ ๑ สร้างระบบการบริหารจัดการบ้านเมืองที่ดี ตามหลักธรรมาภิบาล โดยให้ประชาชนมีส่วนร่วมในการตัดสินใจการวางแผนพัฒนา การตรวจสอบเพื่อให้เกิดความโปร่งใสในการบริหารและการปกครอง

พันธกิจที่ ๒ ส่งเสริมและพัฒนาแหล่งท่องเที่ยวทางธรรมชาติเชิงอนุรักษ์แบบบูรณาการร่วมกันให้เกิดความพร้อมเพียงรองรับนักท่องเที่ยว

พันธกิจที่ ๓ บริหารจัดการสิ่งแวดล้อมให้เกิดสภาวะแวดล้อมที่ดีและยั่งยืนโดยใช้แนวทางการมีส่วนร่วมของประชาชน

พันธกิจที่ ๔ ปรับปรุงและพัฒนาระบบสาธารณูปโภคและสาธารณูปการให้ได้มาตรฐานและเพียงพอต่อความต้องการของประชาชนเพื่อรองรับการขยายตัวของจำนวนประชากรในอนาคต และเศรษฐกิจของท้องถิ่น

พันธกิจที่ ๕ พัฒนาคอนให้มีความรู้คู่คุณธรรม พร้อมส่งเสริมให้มีสุขภาพอนามัยที่ดี และมีครอบครัวที่อบอุ่น สังคมอยู่ดีมีสุข

พันธกิจที่ ๖ ส่งเสริมพัฒนาอาชีพสร้างรายได้ให้ชุมชนเข้มแข็ง สามารถพึ่งพาตนเองได้ตามหลักปรัชญาของเศรษฐกิจพอเพียง

๓) จุดมุ่งหมายเพื่อการพัฒนาในอนาคต ประกอบด้วย

จุดมุ่งหมายที่ ๑ การบริหารจัดการที่ดีชุมชนมีความเป็นระเบียบเรียบร้อย บ้านเมืองสงบสุข มีความโปร่งใสในการบริหารและการปกครอง

จุดมุ่งหมายที่ ๒ แหล่งท่องเที่ยวมีมาตรฐาน รองรับนักท่องเที่ยว สร้างรายได้ เสริมแก่ชุมชน

จุดมุ่งหมายที่ ๓ ทรัพยากรธรรมชาติและสิ่งแวดล้อมอุดมสมบูรณ์ และยั่งยืน

จุดมุ่งหมายที่ ๔ การสาธารณสุขปโภคและสาธารณสุขประชากรสะดวก ทัวถึง และได้มาตรฐาน

จุดมุ่งหมายที่ ๕ ประชาชนมีคุณภาพพร้อมคุณธรรม มีความรู้และอนามัยที่ดี

จุดมุ่งหมายที่ ๖ ประชาชนมีชีวิตความเป็นอยู่ที่ดีขึ้น ชุมชนมีความเข้มแข็งสามารถพึ่งพาตนเองได้

๔) วิสัยทัศน์

องค์การบริหารส่วนตำบลภูแลนคาได้กำหนดวิสัยทัศน์ (Vision) เพื่อแสดงสถานการณ์ในอนาคต ซึ่งเป็นจุดมุ่งหมายความคาดหวังที่ต้องการให้เกิดขึ้นในอนาคตข้างหน้า ซึ่งสามารถสะท้อนถึงสภาพการณ์ของท้องถิ่นในอนาคตอย่างรอบด้าน ภายใต้การเปลี่ยนแปลงของสภาพแวดล้อมด้านต่างๆ จึงได้กำหนดวิสัยทัศน์ไว้ ดังนี้

**“การบริหารงานอย่างมีส่วนร่วม ส่งเสริมคุณภาพชีวิตที่ดี
มีการท่องเที่ยวเชิงอนุรักษ์ เกษตรกรรมคุณภาพยั่งยืน”**

๑.๒ โครงการพัฒนาท้องถิ่น

แผนพัฒนาท้องถิ่น พ.ศ. ๒๕๖๑-๒๕๖๕ (เฉพาะปี พ.ศ. ๒๕๖๕)

ยุทธศาสตร์ แผนงาน โครงการพัฒนาท้องถิ่น

ยุทธศาสตร์	แผนงาน	โครงการตามแผนพัฒนา		ดำเนินการจริง	
		จำนวนโครงการ	จำนวนเงิน	จำนวนโครงการ	จำนวนเงิน
๑ การพัฒนาด้านการบริหารจัดการบ้านเมืองที่ดี	บริหารงานทั่วไป รักษาความสงบภายใน สร้างความเข้มแข็งของชุมชน	๔๓	๑๑,๓๗๐,๐๐๐	๔	๓๒๓,๑๒๘.๔๕
๒ การพัฒนาด้านการท่องเที่ยว	เคหะและชุมชน การศาสนา วัฒนธรรม และนันทนาการ	๓	๑,๘๓๐,๐๐๐	-	-
๓ การพัฒนาด้านทรัพยากรธรรมชาติและสิ่งแวดล้อม	รักษาความสงบภายใน เคหะและชุมชน สร้างความเข้มแข็งของชุมชน การเกษตร	๑๖	๒,๖๓๐,๐๐๐	๓	๒๒,๐๔๘
๔ การพัฒนาด้านโครงสร้างพื้นฐาน	เคหะและชุมชน อุตสาหกรรมและการโยธา การเกษตร	๒๖๖	๕๕,๔๔๖,๐๐๐	๒๙	๓,๓๙๖,๙๐๐
๕ การพัฒนาด้านคุณภาพชีวิตและสังคม	การศึกษา สังคมสงเคราะห์ การศาสนา วัฒนธรรม และนันทนาการ งบกกลาง	๖๔	๑๓,๓๓๘,๐๐๐	๒๓	๑๒,๒๓๐,๓๐๙.๕๖
๖ การพัฒนาด้านเศรษฐกิจและส่งเสริมอาชีพ	สร้างความเข้มแข็งของชุมชน การเกษตร	๑๓	๑,๐๑๐,๐๐๐	๑	๓๐,๐๐๐
	รวม	๔๐๙	๙๐,๑๐๔,๐๐๐	๖๐	๑๖,๐๐๒,๓๘๕.๙๑

๑.๓ ผลการดำเนินงานตามงบประมาณที่ได้รับและการเบิกจ่ายงบประมาณ

ผลการดำเนินงานตามงบประมาณที่ได้รับ และการเบิกจ่ายงบประมาณ ในปีงบประมาณ พ.ศ. ๒๕๖๕ (เป็นโครงการเพื่อการพัฒนาท้องถิ่นที่ไม่ได้ดำเนินการจริง)

ยุทธศาสตร์	แผนงาน	จำนวนโครงการ	จำนวนเงิน	เหตุผลที่ไม่ได้ดำเนินการจริง
๑ การพัฒนาด้านการบริหารจัดการบ้านเมืองที่ดี	บริหารงานทั่วไป	โครงการฝึกอบรม/ศึกษาดูงานพัฒนาศักยภาพคณะผู้บริหาร/สมาชิก อบต. พนักงานส่วนตำบลและพนักงานจ้าง	๓๐,๐๐๐.๐๐	เนื่องจากสถานการณ์การแพร่ระบาดของโรคติดเชื้อไวรัส Covid-๑๙ จึงไม่ได้ดำเนินการ
		โครงการฝึกอบรมคุณธรรมจริยธรรม	๑๐,๐๐๐.๐๐	เนื่องจากสถานการณ์การแพร่ระบาดของโรคติดเชื้อไวรัส Covid-๑๙ จึงไม่ได้ดำเนินการ
		พัฒนาระบบแผนที่ภาษี	๓๐,๐๐๐.๐๐	ได้มีการดำเนินการเป็นไปตามระบบของงานแผนที่ภาษีแล้ว
	รักษาความสงบภายใน	โครงการฝึกอบรมทบทวนอาสาสมัครป้องกันภัยฝ่ายพลเรือน (อปพร.)	๑๐,๐๐๐.๐๐	เนื่องจากสถานการณ์การแพร่ระบาดของโรคติดเชื้อไวรัส Covid-๑๙
๒ การพัฒนาด้านการท่องเที่ยว	การศาสนา วัฒนธรรมและนันทนาการ	โครงการสนับสนุนขับเคลื่อนการดำเนินงานการจัดตั้งอุทยานธรณี (ชัยภูมิ GO PARK)	๕,๐๐๐.๐๐	เนื่องจากไม่ได้รับการประสานจากหน่วยงานรับผิดชอบหลักจึงไม่ได้ดำเนินการ
๓ การพัฒนาด้านทรัพยากรธรรมชาติและสิ่งแวดล้อม	รักษาความสงบภายใน	โครงการฝึกอบรมทบทวนชุดปฏิบัติการจิตอาสาภัยพิบัติประจำองค์กรปกครองส่วนท้องถิ่น	๑๐,๐๐๐.๐๐	เนื่องจากสถานการณ์การแพร่ระบาดของโรคติดเชื้อไวรัส Covid-๑๙
	รักษาความสงบภายใน	โครงการฝึกอบรมทบทวนอาสาสมัครป้องกันไฟป่า	๑๐,๐๐๐.๐๐	เนื่องจากสถานการณ์การแพร่ระบาดของโรคติดเชื้อไวรัส Covid-๑๙

ยุทธศาสตร์	แผนงาน	จำนวนโครงการ	จำนวนเงิน	เหตุผลที่ไม่ได้ดำเนินการจริง
	การเกษตร	โครงการอนุรักษ์พันธุกรรมพืชอันเนื่องมาจากพระราชดำริสมเด็จพระเทพรัตนราชสุดาฯ สยามบรมราชกุมารี (อพ.สธ.)	๕,๐๐๐.๐๐	ยังไม่มีความพร้อมในการดำเนินการ
๔ การพัฒนาด้านโครงสร้างพื้นฐาน	อุตสาหกรรมและการโยธา	โครงการขุดร่องระบายน้ำ คุ่มซับบอบบ้านซับปลากั้งม.๕	๑๓,๕๐๐	สภาพพื้นที่ด้านล่างเป็นหินไม่สามารถดำเนินการได้
		โครงการปรับปรุงกล่องดักน้ำ คสล.บ้านชีบน ม.๖	๒๕,๐๐๐	ไม่มีผู้รับจ้างเนื่องจากลักษณะงานมีปริมาณงานน้อย และกล่องดักน้ำ คสล.ยังสามารถใช้งานได้อยู่
๕ การพัฒนาด้านคุณภาพชีวิตและสังคม	สาธารณสุข	โครงการ To Be Number One	๒๐,๐๐๐.๐๐	เนื่องจากสถานการณ์การแพร่ระบาดของโรคติดเชื้อไวรัส Covid-๑๙
	สังคมสงเคราะห์	โครงการส่งเสริมความรู้และพัฒนาคุณภาพชีวิตผู้สูงอายุ ผู้พิการและผู้ด้อยโอกาส	๑๐,๐๐๐.๐๐	เนื่องจากสถานการณ์การแพร่ระบาดของโรคติดเชื้อไวรัส Covid-๑๙
	การศาสนา วัฒนธรรมและนันทนาการ	โครงการลอยกระทง	๓๐,๐๐๐.๐๐	เนื่องจากสถานการณ์การแพร่ระบาดของโรคติดเชื้อไวรัส Covid-๑๙
		โครงการรดน้ำดำหัวผู้สูงอายุเนื่องในประเพณีวันสงกรานต์	๓๐,๐๐๐.๐๐	เนื่องจากสถานการณ์การแพร่ระบาดของโรคติดเชื้อไวรัส Covid-๑๙
		อุดหนุนโครงการแข่งขันกีฬากลุ่มโรงเรียนตำบลภูแลนคา	๕๐,๐๐๐.๐๐	เนื่องจากสถานการณ์การแพร่ระบาดของโรคติดเชื้อไวรัส Covid-๑๙
รวม ๑๕ โครงการ			๒๔๘,๕๐๐.๐๐	

๑.๔ ผลการดำเนินงานตามงบประมาณที่ได้รับ การเบิกจ่ายงบประมาณ การประเมินผลการทำแผนพัฒนาท้องถิ่นไปปฏิบัติในเชิงปริมาณ และเชิงคุณภาพ
 ในปีงบประมาณ พ.ศ. ๒๕๖๕ (เป็นโครงการเพื่อการพัฒนาท้องถิ่นที่ได้ดำเนินการจริง)

ยุทธศาสตร์	แผนงาน	โครงการ	งบประมาณที่ได้รับ (ข้อบัญญัติ)	งบประมาณที่ดำเนินการจริง	งบประมาณที่ได้รับ (จ่ายขาดเงินสะสม)	งบประมาณที่ดำเนินการจริง	เป้าหมาย (ผลผลิตของโครงการ)	ผลที่ได้รับจากการดำเนินงาน
การพัฒนาด้านการบริหารจัดการบ้านเมืองที่ดี	บริหารงานทั่วไป	โครงการเลือกตั้งผู้บริหาร/สมาชิกสภา อบต.	๓๒๕,๐๐๐	๒๖๐,๓๗๘.๔๕	-	-	เพื่อเลือกตั้งผู้บริหารและสมาชิกสภา อบต. ภูแลนคา	ผู้บริหาร ๑ คน สมาชิกสภา อบต. จำนวน ๘ คน
		โครงการจัดทำแผนพัฒนาท้องถิ่นและสนับสนุนการจัดทำแผนพัฒนาหมู่บ้าน	๕,๐๐๐	ไม่ได้ใช้งบประมาณ	-	-	เพื่อทบทวน แก้ไขเปลี่ยนแปลง เพิ่มเติมแผนพัฒนาท้องถิ่น	แก้ไข เปลี่ยนแปลงเพิ่มเติมแผนพัฒนาท้องถิ่น
		โครงการจัดตั้งจุดตรวจช่วงเทศกาลสงกรานต์และเทศกาลปีใหม่	๓๐,๐๐๐	๒๓,๓๔๐	-	-	จัดตั้งจุดตรวจช่วงเทศกาลเพื่ออำนวยความสะดวกแก่ผู้ใช้ถนน	ประชาชนได้รับความสะดวกในการเดินทาง สัญจรมีความปลอดภัยในชีวิตและทรัพย์สิน
		อุดหนุนโครงการบริหารงานของสถานที่กลาง ศูนย์ปฏิบัติร่วมในการช่วยเหลือประชาชนของ อปท. อำเภอบ้านเขว้า	๓๕,๐๐๐	๓๕,๐๐๐	-	-	ศูนย์ปฏิบัติการร่วมในการช่วยเหลือประชาชนอำเภอบ้านเขว้า	ประชาชนได้รับบริการอย่างทั่วถึง

ยุทธศาสตร์	แผนงาน	โครงการ	งบประมาณที่ได้รับ (ข้อบัญญัติ)	งบประมาณที่ดำเนินการจริง	งบประมาณที่ได้รับ (จ่ายขาดเงินสะสม)	งบประมาณที่ดำเนินการจริง	เป้าหมาย (ผลผลิตของโครงการ)	ผลที่ได้รับจากการดำเนินงาน
การพัฒนาด้านทรัพยากรธรรมชาติและสิ่งแวดล้อม	เคหะและชุมชน	โครงการส่งเสริมการตัดแยกขยะ	๑๓,๐๐๐	๑๒,๔๘๘	-	-	ประชาชนมีความตระหนักในการคัดแยกขยะก่อนทิ้ง	ปริมาณขยะลดลง การกำจัดขยะได้เร็วขึ้น ขยะตกค้างลดลง
	การเกษตร	โครงการเพิ่มพื้นที่สีเขียว	๑๐,๐๐๐	๔,๓๖๐	-	-	ปลูกต้นไม้บริเวณแหล่งท่องเที่ยวหินคาดทองคำ ม.๕	มีพื้นที่ป่าเพิ่มขึ้น
		โครงการก่อสร้างฝายชะลอน้ำ (โครงการหนึ่งตำบลหนึ่งฝาย)	๑๐,๐๐๐	๔,๘๐๐	-	-	ฝายชะลอน้ำเพิ่มขึ้น ๑ แห่ง	มีฝายกักเก็บน้ำไว้ในหน้าแล้ง
การพัฒนาด้านโครงสร้างพื้นฐาน	อุตสาหกรรมและการโยธา	โครงการก่อสร้างถนนคสล.สายบ้านนางตุ้-บ้านนางบุญเฮียงบ้านห้วยเต่า ม.๑	-	-	๑๖๘,๙๐๐	๑๖๘,๐๐๐	กว้าง ๓ เมตร ยาว ๙๐ เมตร หนา ๐.๑๕ เมตร	ถนน คสล. ขนาดกว้าง ๓ เมตร ยาว ๙๐ เมตร หนา ๐.๑๕ เมตร
		โครงการก่อสร้างถนนคสล.สายบ้านนายโอด-ถนนลาดยาง (คุ่มน้อย)บ้านห้วยเต่า ม.๑	-	-	๑๐๓,๙๐๐	๑๐๓,๐๐๐	กว้าง ๕ เมตร ยาว ๓๒ เมตร หนา ๐.๑๕ เมตร	ถนน คสล. ขนาดกว้าง ๕ เมตร ยาว ๓๒ เมตร หนา ๐.๑๕ เมตร

ยุทธศาสตร์	แผนงาน	โครงการ	งบประมาณที่ได้รับ (ข้อบัญญัติ)	งบประมาณที่ดำเนินการจริง	งบประมาณที่ได้รับ (จ่ายขาดเงินสะสม)	งบประมาณที่ดำเนินการจริง	เป้าหมาย (ผลผลิตของโครงการ)	ผลที่ได้รับจากการดำเนินงาน
การพัฒนา ด้านโครงสร้าง พื้นฐาน	อุตสาหกรรม และการโยธา	โครงการปรับปรุงถนน ลูกรังสายบ้านหว่าเฒ่า ม.๑ - บ้านตาดพัฒนา	-	-	๓๑,๕๐๐	๓๑,๐๐๐	วางท่อ คสล. (มอก.ชั้น ๓) ขนาดเส้นผ่านศูนย์กลางไม่น้อยกว่า ๐.๔๐ เมตร ๕ จุด รวม ๔๐ ท่อน พร้อมปรับเกรด เกลี่ยผิวจราจร ช่วงจุดวางท่อให้เรียบร้อย	ถนนลูกรังได้รับการปรับปรุงให้สามารถสัญจรได้สะดวกขึ้น
		โครงการก่อสร้างถนน ลูกรังสายบ้านนายสุวิทย์ คะใจ-ถนน ทช.ชย. ๓๐๑๙ บ้านหว่าเฒ่า ม.๑	-	-	๖๙,๐๐๐	๖๘,๐๐๐	ลงลูกรังกว้าง ๕ เมตร ยาว ๕๕๔ เมตร หนาเฉลี่ย ๐.๑๐ เมตร	ถนนลูกรังขนาดกว้าง ๕ เมตร ยาว ๕๕๔ เมตร หนาเฉลี่ย ๐.๑๐ เมตร
		โครงการปรับปรุงถนน ลูกรังสายเขาติน-ตาก แบ้ง บ้านหว่าเฒ่า ม.๑	-	-	๓๗,๕๐๐	๓๗,๐๐๐	ลงลูกรังกว้าง ๕ เมตร ยาว ๖๕๕ เมตร หนาเฉลี่ย ๐.๑๐ เมตร	ถนนลูกรังได้รับการปรับปรุงให้สามารถสัญจรได้สะดวกขึ้น
		โครงการปรับปรุงถนน ลูกรังสายเขาน้อย บ้านแก้งยาว ม.๒	-	-	๑๘๖,๕๐๐	๑๘๕,๐๐๐	ลงลูกรังกว้าง ๕ เมตร ยาว ๑,๖๔๕ เมตร หนาเฉลี่ย ๐.๑๐ เมตร	ถนนลูกรังได้รับการปรับปรุงให้สามารถสัญจรได้สะดวกขึ้น

ยุทธศาสตร์	แผนงาน	โครงการ	งบประมาณที่ได้รับ (ข้อบัญญัติ)	งบประมาณที่ดำเนินการจริง	งบประมาณที่ได้รับ (จ่ายขาดเงินสะสม)	งบประมาณที่ดำเนินการจริง	เป้าหมาย (ผลผลิตของโครงการ)	ผลที่ได้รับจากการดำเนินงาน
การพัฒนา ด้านโครงสร้าง พื้นฐาน	อุตสาหกรรม และการโยธา	โครงการปรับปรุงถนน ลูกรังสายไธนาอรุณ-ไธ นายไชรี บ้านแก่งยาว ม.๒	-	-	๕๓,๐๐๐	๕๒,๐๐๐	ลงลูกรังกว้าง ๕ เมตร ยาว ๓๔๐ เมตร หนาเฉลี่ย ๐.๑๐ เมตร	ถนนลูกรังได้รับการ ปรับปรุงให้สามารถ สัญจรได้สะดวกขึ้น
		โครงการก่อสร้างถนนดิน สายไธนางใย วรรณมาตร - ลำห้วยยางงู บ้านแก่งยาว ม.๒	-	-	๓๗๒,๕๐๐	๓๗๒,๐๐๐	ถมดินยกกระดัดคันดิน กว้าง ๖ เมตร ยาว ๓๖๙ เมตร หนาเฉลี่ย ๐.๕๐ เมตร	ถนนดินขนาด กว้าง ๖ เมตร ยาว ๓๖๙ เมตร หนาเฉลี่ย ๐.๕๐ เมตร
		โครงการก่อสร้างถนน คสล.สายบ้านนายมงคล- ไธนายพิทักษ์ บ้านแก่งยาว ม.๒	-	-	๙๘,๐๐๐	๙๗,๐๐๐	กว้าง ๔ เมตร ยาว ๔๐ เมตร หนา ๐.๑๕ เมตร	ถนน คสล. ขนาด กว้าง ๔ เมตร ยาว ๔๐ เมตร หนา ๐.๑๕ เมตร
		โครงการปรับปรุงถนน ลูกรังสายแก่งยาว-ซึ้งอง ใต้ บ้านแก่งยาว ม.๒	-	-	๒๖,๐๐๐	๒๖,๐๐๐	ลงลูกรังกว้าง ๓ เมตร ยาว ๔๐๐ เมตร หนาเฉลี่ย ๐.๑๐ เมตร	ถนนลูกรังได้รับการ ปรับปรุงให้สามารถ สัญจรได้สะดวกขึ้น
		โครงการก่อสร้างถนน คสล.สายบ้านนางหมัด บึงอ้อ บ้านหัวนาคำ ม.๓	-	-	๑๖๖,๐๐๐	๑๖๕,๐๐๐	กว้าง ๓ เมตร ยาว ๘๓.๕๐ เมตร หนา ๐.๑๕ เมตร	ถนน คสล. ขนาด กว้าง ๓ เมตร ยาว ๘๓.๕๐ เมตร หนา ๐.๑๕ เมตร

ยุทธศาสตร์	แผนงาน	โครงการ	งบประมาณที่ได้รับ (ข้อบัญญัติ)	งบประมาณที่ดำเนินการจริง	งบประมาณที่ได้รับ (จ่ายขาดเงินสะสม)	งบประมาณที่ดำเนินการจริง	เป้าหมาย (ผลผลิตของโครงการ)	ผลที่ได้รับจากการดำเนินงาน
การพัฒนา ด้านโครงสร้าง พื้นฐาน	อุตสาหกรรม และการโยธา	โครงการก่อสร้างถนน คสล.สายไร่นายหมั่น นามหนองอ้อ บ้านห้วยน้ำคำ ม.๓	-	-	๓๔๓,๐๐๐	๓๓๖,๐๐๐	กว้าง ๕ เมตร ยาว ๑๑๐.๓๐ เมตร หนา ๐.๑๕ เมตร	ถนน คสล. ขนาด กว้าง ๕ เมตร ยาว ๑๑๐.๓๐ เมตร หนา ๐.๑๕ เมตร
		โครงการก่อสร้างถนน ลูกรังสายซอยซึ่งเสน บ้านนาอินทร์แดง ม.๔	-	-	๓/๓,๕๐๐	๓/๓,๐๐๐	ลูกรังกว้าง ๔ เมตร ยาว ๓๕๐ เมตร หนาเฉลี่ย ๐.๑๐ เมตร	ถนนลูกรังขนาด กว้าง ๔ เมตร ยาว ๓๕๐ เมตร หนาเฉลี่ย ๐.๑๐ เมตร
		โครงการก่อสร้างถนน คสล.สายที่ทำการ อบต.ภูแลนคา- บ้านนาอินทร์แดง ม.๔	-	-	๑๐๖,๐๐๐	๑๐๕,๐๐๐	กว้าง ๕ เมตร ยาว ๓๓ เมตร หนา ๐.๑๕ เมตร	ถนน คสล. ขนาด กว้าง ๕ เมตร ยาว ๓๓ เมตร หนา ๐.๑๕ เมตร
		โครงการก่อสร้างถนน คสล.สายทางเข้าเมรุ บ้านนาอินทร์แดง ม.๔	-	-	๑๐๓,๙๐๐	๑๐๓,๐๐๐	กว้าง ๕ เมตร ยาว ๓๑.๒๐ เมตร หนา ๐.๑๕ เมตร	ถนน คสล. ขนาด กว้าง ๕ เมตร ยาว ๓๑.๒๐ เมตร หนา ๐.๑๕ เมตร
		โครงการปรับปรุงถนน ลูกรังสายที่นายสนธิ- ทินายพิชญ์ ศรีประทุม บ้านนาอินทร์แดง ม.๔	-	-	๒๙,๕๐๐	๒๙,๐๐๐	ลูกรังกว้าง ๓ เมตร ยาว ๔๖๐ เมตร หนาเฉลี่ย ๐.๑๐ เมตร	ถนนลูกรังได้รับการ ปรับปรุงให้สามารถ สัญจรได้สะดวกขึ้น

ยุทธศาสตร์	แผนงาน	โครงการ	งบประมาณที่ได้รับ (ข้อบัญญัติ)	งบประมาณที่ดำเนินการจริง	งบประมาณที่ได้รับ (จ่ายขาดเงินสะสม)	งบประมาณที่ดำเนินการจริง	เป้าหมาย (ผลผลิตของโครงการ)	ผลที่ได้รับจากการดำเนินงาน
การพัฒนา ด้านโครงสร้าง พื้นฐาน	อุตสาหกรรม และการโยธา	โครงการปรับปรุงถนน ลูกรังสายไธรมายมงคล- ไธรมายทองรัตน์ บ้านนาอินทร์แตง ม.๔	-	-	๓๖,๕๐๐	๓๖,๐๐๐	ลงลูกรังกว้าง ๕ เมตร ยาว ๓๔๐ เมตร หนาเฉลี่ย ๐.๑๐ เมตร	ถนนลูกรังได้รับการ ปรับปรุงให้สามารถ สัญจรได้สะดวกขึ้น
		โครงการก่อสร้างถนนดิน สายคุ้มจ้อง-ที่ดินนาย บัวลี (เลียบเขาจ้อง) บ้านซับปลากั้ง ม.๕	-	-	๒๓๖,๐๐๐	๒๓๕,๐๐๐	ยกคันดินกว้าง ๖ เมตร ยาว ๓๗๐ เมตร หนาเฉลี่ย ๐.๕๐ เมตร	ถนนดิน ขนาด กว้าง ๖ เมตร ยาว ๓๗๐ เมตร หนาเฉลี่ย ๐.๕๐ เมตร
		โครงการก่อสร้างถนน คสล.สายคุ้มอุดมสุข- สระหนองกระทุ่ม บ้านซับปลากั้ง ม.๕	-	-	๑๐๓,๙๐๐	๑๐๓,๐๐๐	กว้าง ๕ เมตร ยาว ๓๒ เมตร หนา ๐.๑๕ เมตร	ถนน คสล. ขนาด กว้าง ๕ เมตร ยาว ๓๒ เมตร หนา ๐.๑๕ เมตร
		โครงการปรับปรุงถนน ลูกรังสายบ้านนายบรรเลง -บ้านนางจุม พรมนุ บ้านซับปลากั้ง ม.๕	-	-	๔๕,๐๐๐	๔๔,๐๐๐	ลงลูกรังกว้าง ๕ เมตร ยาว ๒๓๐ เมตร หนาเฉลี่ย ๐.๑๐ เมตร	ถนนลูกรังได้รับการ ปรับปรุงให้สามารถ สัญจรได้สะดวกขึ้น
		โครงการปรับปรุงถนน ลูกรังสายชีบน-โนนนา พวง บ้านชีบน ม.๖	-	-	๘๒,๐๐๐	๘๒,๐๐๐	ลงลูกรังกว้าง ๕ เมตร ยาว ๖๓๕ เมตร หนาเฉลี่ย ๐.๑๐ เมตร	ถนนลูกรังได้รับการ ปรับปรุงให้สามารถ สัญจรได้สะดวกขึ้น

ยุทธศาสตร์	แผนงาน	โครงการ	งบประมาณที่ได้รับ (ข้อบัญญัติ)	งบประมาณที่ดำเนินการจริง	งบประมาณที่ได้รับ (จ่ายขาดเงินสะสม)	งบประมาณที่ดำเนินการจริง	เป้าหมาย (ผลผลิตของโครงการ)	ผลที่ได้รับจากการดำเนินงาน
การพัฒนา ด้านโครงสร้าง พื้นฐาน	อุตสาหกรรม และการโยธา	โครงการก่อสร้างถนน คสล.สายศาลากลางบ้าน บ้านชีบน ม.๖	-	-	๒๐๐,๐๐๐	๒๐๐,๐๐๐	กว้าง ๕ เมตร ยาว ๖๓ เมตร หนา ๐.๑๕ เมตร	ถนน คสล. ขนาด กว้าง ๕ เมตร ยาว ๖๓ เมตร หนา ๐.๑๕ เมตร
		โครงการก่อสร้างกล่องดัก น้ำ คสล.บริเวณสระน้ำ สาธารณะ บ้านชีบน ม.๖	-	-	๙๓,๓๐๐	๙๒,๙๐๐	ขนาดกว้าง ๒.๔๐ เมตร ยาว ๓ เมตร สูง ๑.๘๐ เมตร จำนวน ๒ จุด	กล่องดักน้ำ คสล. ขนาด กว้าง ๒.๔๐ ม. ยาว ๓ ม. สูง ๑.๘๐ เมตร จำนวน ๒ จุด
		โครงการปรับปรุงถนน ลูกรังสายที่นายอนันต์ เต้าชัยภูมิ (เสียบเขาไดโน เสาร์) บ้านโนนเหลื่อม ม.๗	-	-	๑๐๓,๐๐๐	๑๐๖,๐๐๐	ลงลูกรังกว้าง ๕ เมตร ยาว ๙๑๕ เมตร หนาเฉลี่ย ๐.๑๐ เมตร	ถนนลูกรังได้รับการ ปรับปรุงให้สามารถ สัญจรได้สะดวกขึ้น
		โครงการปรับปรุงถนน ลูกรังสายโนนเหลื่อม- ห้วยถ้ำเต่า บ้านโนนเหลื่อม ม.๗	-	-	๑๕๓,๕๐๐	๑๕๖,๐๐๐	ลงลูกรังกว้าง ๕ เมตร ยาว ๑,๓๕๕ เมตร หนาเฉลี่ย ๐.๑๐ เมตร	ถนนลูกรังได้รับการ ปรับปรุงให้สามารถ สัญจรได้สะดวกขึ้น
		โครงการก่อสร้างถนน คสล.สายคุ้มโนนม่วง- ห้วยถ้ำเต่า บ้านโนนเหลื่อม ม.๗	-	-	๒๔๙,๐๐๐	๒๔๘,๐๐๐	กว้าง ๕ เมตร ยาว ๓๓.๑๐ เมตร หนา ๐.๑๕ เมตร	ถนน คสล. ขนาด กว้าง ๕ เมตร ยาว ๓๓.๑๐ เมตร หนา ๐.๑๕ เมตร

ยุทธศาสตร์	แผนงาน	โครงการ	งบประมาณที่ได้รับ (ข้อบัญญัติ)	งบประมาณที่ดำเนินการจริง	งบประมาณที่ได้รับ (จ่ายขาดเงินสะสม)	งบประมาณที่ดำเนินการจริง	เป้าหมาย (ผลผลิตของโครงการ)	ผลที่ได้รับจากการดำเนินงาน
การพัฒนา ด้านโครงสร้าง พื้นฐาน	อุตสาหกรรม และการโยธา	โครงการก่อสร้างถนน คสล.สายบ้านนายอมตะ ศรีสุวรรณ บ้านป่าปอแดง ม.๘	-	-	๒๘๑,๘๐๐	๒๘๑,๐๐๐	กว้าง ๕ เมตร ยาว ๘๘.๒๐ เมตร หนา ๐.๑๕ เมตร	ถนน คสล. ขนาด กว้าง ๕ เมตร ยาว ๘๘.๒๐ เมตร หนา ๐.๑๕ เมตร
		โครงการวางท่อระบายน้ำ พร้อมกล่องดักน้ำ คสล. สระน้ำสาธารณะ บ้านป่าปอแดง ม.๘	-	-	๓๒,๕๐๐	๖๘,๘๐๐	เสริมหลังฝายกว้าง ๓ เมตร ยาว ๔๘ เมตร หนาเฉลี่ย ๐.๕๐ เมตร หรือมีปริมาณดินถมไม่ น้อยกว่า ๑๖๒ ลบ.ม. กล่องดักน้ำขนาด กว้าง ๒.๔๐ เมตร ยาว ๓ เมตร สูง ๑.๘๐เมตร	กล่องดักน้ำ คสล. ขนาด กว้าง ๒.๔๐ เมตร ยาว ๓ เมตร สูง ๑.๘๐เมตร
		โครงการปรับปรุงระบบ ประปาหมู่บ้าน บ้านป่าปอแดง ม.๘	-	-	๑๓,๒๐๐	๑๓,๒๐๐	ติดตั้งพื้นไม้เนื้อแข็ง ๑.๕" X ๓" X ๔ เมตร	ระบบประปาหมู่บ้าน มีความมั่นคงแข็งแรง ขึ้น
การพัฒนา ด้านคุณภาพ ชีวิตและสังคม	การศึกษา	โครงการอาหารกลางวัน สำหรับศูนย์พัฒนาเด็กเล็ก	๓๓๐,๔๔๐	๓๖๔,๓๐๓	-	-	เด็กเล็กทุกคนได้รับ โภชนาการอาหารที่ดีมี ประโยชน์	เด็กเล็กมีร่างกาย แข็งแรงสมบูรณ์ สมวัย

ยุทธศาสตร์	แผนงาน	โครงการ	งบประมาณที่ได้รับ (ข้อบัญญัติ)	งบประมาณที่ดำเนินการจริง	งบประมาณที่ได้รับ (จ่ายขาดเงินสะสม)	งบประมาณที่ดำเนินการจริง	เป้าหมาย (ผลผลิตของโครงการ)	ผลที่ได้รับจากการดำเนินงาน
การพัฒนา ด้านคุณภาพ ชีวิตและสังคม	การศึกษา	โครงการอุดหนุนอาหารกลางวันแก่โรงเรียนสังกัด สพฐ.	๑,๓๖๔,๐๐๐	๑,๓๖๔,๖๙๑	-	-	นักเรียนในโรงเรียนสังกัด สพฐ.ได้รับโภชนาการอาหารที่ดีมีประโยชน์	เด็กนักเรียนมีร่างกายแข็งแรงสมบูรณ์สมวัย
		โครงการกิจกรรมพัฒนาคุณภาพผู้เรียน ศพด.	๓๐,๙๖๐	๒๓,๙๕๐	-	-	เด็กเล็กได้ร่วมกิจกรรมพัฒนาคุณภาพผู้เรียนครบทุกคน	เด็กเล็กมีพัฒนาที่ดีหลังจากเข้ากิจกรรม
		โครงการอาหารเสริม (นม)	๑,๐๐๐,๓๓๕	๙๓๘,๘๑๕.๕๖	-	-	เด็กเล็กและเด็กนักเรียนในโรงเรียนสังกัด สพฐ.ได้รับอาหารเสริมนมครบทุกคน	เด็กเล็กและเด็กนักเรียนในโรงเรียนสังกัด สพฐ.มีร่างกายแข็งแรงสมบูรณ์สมวัย
		โครงการจัดซื้อวัสดุการศึกษา ศพด.	๑๒๒,๕๐๐	๑๒๒,๕๐๐	-	-	จัดซื้อวัสดุการศึกษาที่ดีมีคุณภาพสำหรับเด็กเล็ก	เด็กเล็กได้รับวัสดุการศึกษาที่ดีมีคุณภาพ
		โครงการจัดซื้อเครื่องแบบนักเรียน ศพด.	๒๑,๖๐๐	๒๑,๖๐๐	-	-	จัดซื้อเครื่องแบบนักเรียนสำหรับเด็กเล็ก	เด็กเล็กมีเครื่องแบบนักเรียนสวมใส่ครบทุกคน
		โครงการจัดซื้อหนังสือเรียน ศพด.	๑๔,๕๐๐	๑๔,๕๐๐	-	-	จัดซื้อหนังสือเรียนสำหรับเด็กเล็ก	เด็กเล็กได้ศึกษาหาความรู้ผ่านหนังสือเรียน

ยุทธศาสตร์	แผนงาน	โครงการ	งบประมาณที่ได้รับ (ข้อบัญญัติ)	งบประมาณที่ดำเนินการจริง	งบประมาณที่ได้รับ (จ่ายขาดเงินสะสม)	งบประมาณที่ดำเนินการจริง	เป้าหมาย (ผลผลิตของโครงการ)	ผลที่ได้รับจากการดำเนินงาน
การพัฒนา ด้านคุณภาพ ชีวิตและสังคม	การศึกษา	โครงการจัดซื้ออุปกรณ์การเรียน ศพด.	๑๔,๔๐๐	๑๔,๔๐๐	-	-	จัดซื้ออุปกรณ์การเรียนที่ดีมีคุณภาพสำหรับเด็กเล็ก	มีอุปกรณ์การเรียนที่ดีมีคุณภาพสำหรับเด็กเล็ก
	สาธารณสุข	โครงการสัตว์ปลอดโรค คนปลอดภัยจากโรคพิษสุนัขบ้า	๔๓,๐๐๐	๓๓,๒๓๕	-	-	ฉีดวัคซีนป้องกันโรคพิษสุนัขบ้าสำหรับหมาแมว	สุนัขและแมวได้รับการฉีดวัคซีนป้องกันโรคพิษสุนัขบ้า
		โครงการจัดตั้งศูนย์แยกกักผู้ป่วยโควิด-๑๙ ในชุมชน	๒๐,๐๐๐	๑๓,๓๖๐	-	-	เพื่อแยกผู้ป่วยที่ติดเชื้อไวรัสโควิด-๑๙ ออกจากชุมชน	สามารถควบคุมไม่ให้ประชาชนในพื้นที่ติดเชื้อไวรัสโควิด-๑๙ เพิ่มขึ้น
		โครงการรณรงค์ป้องกันและควบคุมโรคใช้เลือดออก	๕๐,๐๐๐	๑๐,๘๐๐	-	-	ให้ความรู้และกำจัดแหล่งเพาะพันธุ์ลูกน้ำยุงลาย	ผู้ป่วยใช้โรคเลือดออกในพื้นที่ลดลง
		อุดหนุนสำหรับดำเนินงานตามโครงการพระราชดำริด้านสาธารณสุข	๑๖๐,๐๐๐	๑๖๐,๐๐๐	-	-	เพื่อให้ประชาชนมีคุณภาพชีวิตและสุขภาพอนามัยที่ดี	ประชาชนมีคุณภาพชีวิตและสุขภาพอนามัยดีขึ้น
		จัดซื้อเตียงพยาบาลรถ EMS	๔๕,๐๐๐	๓๖,๐๐๐	-	-	เพื่อจัดซื้อเตียงพยาบาลสำหรับรถ EMS	รถ EMS มีความพร้อมรองรับการให้บริการผู้ป่วยฉุกเฉิน

ยุทธศาสตร์	แผนงาน	โครงการ	งบประมาณที่ได้รับ (ข้อบัญญัติ)	งบประมาณที่ดำเนินการจริง	งบประมาณที่ได้รับ (จ่ายขาดเงินสะสม)	งบประมาณที่ดำเนินการจริง	เป้าหมาย (ผลผลิตของโครงการ)	ผลที่ได้รับจากการดำเนินงาน
การพัฒนาด้านคุณภาพชีวิตและสังคม	สังคมสงเคราะห์	โครงการซ่อมแซมบ้านผู้ด้อยโอกาส	๘๐,๐๐๐	๘๐,๐๐๐	-	-	ซ่อมแซมบ้านผู้ด้อยโอกาส จำนวน ๔ หลัง	ผู้ด้อยโอกาสมีคุณภาพชีวิตที่ดีขึ้น
		โครงการส่งเสริมสนับสนุนพัฒนาศักยภาพสตรีและครอบครัวในชุมชน	๓๐,๐๐๐	๓๐,๐๐๐	-	-	เพื่อส่งเสริมและสนับสนุนบทบาทสตรี	สตรีมีบทบาทและเป็นที่ยอมรับของสังคมมากขึ้น
		โครงการโรงเรียนผู้สูงอายุตำบลภูแลนคา	๕๐,๐๐๐	ไม่ได้ใช้งบประมาณ	-	-	เพื่อให้ผู้สูงอายุได้ทำกิจกรรมร่วมกัน	ผู้สูงอายุมีสุขภาพกายและสุขภาพใจดี และมีความสุข
		โครงการรกรับส่งเด็กเล็กยากจนและด้อยโอกาส	๖๐,๐๐๐	๕๓,๙๖๒	-	-	จ้างเหมากรับ-ส่งเด็กเล็กยากจนและด้อยโอกาส	เด็กเล็กยากจนและด้อยโอกาสได้รับการศึกษา
การศาสนา วัฒนธรรม และ นันทนาการ		โครงการฉลองอนุสาวรีย์เจ้าพ่อพระยาแล	๓๐,๐๐๐	๒๐,๐๐๐	-	-	เพื่อให้ประชาชนมีส่วนร่วมในการฉลองอนุสาวรีย์เจ้าพ่อพระยาแล	ประชาชนได้มีส่วนร่วมในการฉลองอนุสาวรีย์เจ้าพ่อพระยาแล
งบกลาง		โครงการสนับสนุนกองทุนหลักประกันสุขภาพ (สปสช.)	๒๐๐,๐๐๐	๒๐๐,๐๐๐	-	-	เพื่อให้ประชาชนตำบลภูแลนคาเข้าถึงการบริการด้านสาธารณสุขได้อย่างทั่วถึง	ประชาชนตำบลภูแลนคาได้รับบริการด้านสาธารณสุขได้อย่างทั่วถึง

ยุทธศาสตร์	แผนงาน	โครงการ	งบประมาณที่ได้รับ (ข้อบัญญัติ)	งบประมาณที่ดำเนินการจริง	งบประมาณที่ได้รับ (จ่ายขาดเงินสะสม)	งบประมาณที่ดำเนินการจริง	เป้าหมาย (ผลผลิตของโครงการ)	ผลที่ได้รับจากการดำเนินงาน
การพัฒนา ด้านคุณภาพ ชีวิตและสังคม	งบกลาง	เงินสงเคราะห์เบี้ยยังชีพผู้สูงอายุ	๕,๘๕๓,๘๐๐	๕,๘๕๓,๘๐๐	-	-	ผู้สูงอายุที่มีอายุ ๖๐ ปีขึ้นไป	ผู้สูงอายุมีคุณภาพชีวิตที่ดีขึ้น
		เงินสงเคราะห์เบี้ยยังชีพผู้พิการ	๒,๓๘๓,๒๐๐	๒,๓๘๓,๒๐๐	-	-	ผู้พิการตำบลภูแลนคา	ผู้พิการมีคุณภาพชีวิตที่ดีขึ้น
		เงินสงเคราะห์เบี้ยยังชีพผู้ติดเชื้อ	๑๘,๐๐๐	๑๘,๐๐๐	-	-	ผู้ป่วยติดเชื้อตำบลภูแลนคา	ผู้ป่วยติดเชื้อมีคุณภาพชีวิตที่ดีขึ้น
		เงินสมทบกองทุนสวัสดิการชุมชนตำบลภูแลนคา	๓/๓,๐๐๐	๓/๓,๐๐๐	-	-	เพื่อสนับสนุนเงินสมทบกองทุนสวัสดิการชุมชนตำบลภูแลนคา	กองทุนสวัสดิการชุมชนตำบลภูแลนคา มีความเข้มแข็ง
การพัฒนา ด้านเศรษฐกิจ และส่งเสริม อาชีพ	สร้างความ เข้มแข็งของ ชุมชน	โครงการส่งเสริมและสนับสนุนกลุ่มอาชีพตำบลภูแลนคา	๓๐,๐๐๐	๓๐,๐๐๐	-	-	ฝึกอบรมการทอเสื่อกก	สร้างอาชีพสร้างรายได้ให้แก่ชุมชน
รวม ๖๐ โครงการ			๑๒,๘๒๖,๕๓๕	๑๒,๖๐๕,๘๘๕.๙๑	๓,๔๒๓,๒๐๐	๓,๓๙๖,๙๐๐		

ผลการดำเนินงานตามโครงการที่ได้รับเงินอุดหนุนเฉพาะกิจ (งบกลาง) ประจำปีงบประมาณ พ.ศ.๒๕๖๕

ยุทธศาสตร์	แผนงาน	โครงการ	เป้าหมาย (ผลผลิตของ โครงการ)	ผลการดำเนินงาน	งบประมาณ		แหล่งที่มา ของ งบประมาณ
					งบประมาณที่ ได้รับ	งบประมาณที่ ดำเนินการจริง	
การพัฒนาด้าน โครงสร้างพื้นฐาน	อุตสาหกรรมและ การโยธา	โครงการก่อสร้างถนน คสล.สายเขาน้อย บ้านแก้งยาว ม.๒	กว้าง ๕ เมตร ยาว ๑,๖๕๖ เมตร หนา ๐.๑๕ เมตร ไหล่ทางข้างละ ๐.๓๐ เมตร	อยู่ระหว่างดำเนินการ	๔,๙๔๗,๐๐๐	๓,๖๔๕,๐๐๐	กรมส่งเสริมการ ปกครองท้องถิ่น
รวม ๑ โครงการ					๔,๙๔๗,๐๐๐	๓,๖๔๕,๐๐๐	

๒. แนวทางการติดตามและประเมินผล ปีงบประมาณ พ.ศ.๒๕๖๕

๒.๑ การติดตามและประเมินผลยุทธศาสตร์

๒.๑.๑ ความสัมพันธ์ระหว่างแผนพัฒนาระดับมหภาค

การจัดทำแผนพัฒนาท้องถิ่นขององค์การบริหารส่วนตำบลภูแลนคา มีความสัมพันธ์กับแผนยุทธศาสตร์ชาติ ๒๐ ปี แผนพัฒนาเศรษฐกิจและสังคมแห่งชาติ ฉบับที่ ๑๒ ยุทธศาสตร์กลุ่มจังหวัด/จังหวัด ยุทธศาสตร์การพัฒนาขององค์กรปกครองส่วนท้องถิ่นในเขตจังหวัด ได้แก่

๑) **ยุทธศาสตร์การพัฒนาด้านการบริหารจัดการบ้านเมืองที่ดี** ความสอดคล้องกับยุทธศาสตร์ชาติ ๒๐ ปี ยุทธศาสตร์ที่ ๖ ด้านการปรับสมดุลและพัฒนาระบบการบริหารจัดการภาครัฐ สอดคล้องกับแผนพัฒนาเศรษฐกิจและสังคมแห่งชาติ ฉบับที่ ๑๒ ยุทธศาสตร์ที่ ๑ การเสริมสร้างและพัฒนาศักยภาพทุนมนุษย์ สอดคล้องกันกับยุทธศาสตร์จังหวัดชัยภูมิ ตามยุทธศาสตร์ที่ ๔ การพัฒนาสังคมและคุณภาพชีวิตให้มั่นคงตามหลักปรัชญาเศรษฐกิจพอเพียง สอดคล้องเชื่อมโยงกับยุทธศาสตร์การพัฒนาองค์กรปกครองส่วนท้องถิ่นในเขตจังหวัดชัยภูมิ ยุทธศาสตร์ที่ ๘ การบริหารจัดการบ้านเมืองที่ดีมีประสิทธิภาพ

๒) **ยุทธศาสตร์การพัฒนาด้านการท่องเที่ยว** ความสอดคล้องกับยุทธศาสตร์ชาติ ๒๐ ปี ยุทธศาสตร์ที่ ๒ ด้านการสร้างความสามารถในการแข่งขัน สอดคล้องกับแผนพัฒนาเศรษฐกิจและสังคมแห่งชาติ ฉบับที่ ๑๒ ยุทธศาสตร์ที่ ๓ การสร้างความเข้มแข็งทางเศรษฐกิจและแข่งขันได้อย่างยั่งยืน สอดคล้องกันกับยุทธศาสตร์จังหวัดชัยภูมิ ตามยุทธศาสตร์ที่ ๒ การบริหารจัดการการท่องเที่ยวสู่มาตรฐานสากล สอดคล้องเชื่อมโยงกับยุทธศาสตร์การพัฒนาองค์กรปกครองส่วนท้องถิ่นในเขตจังหวัดชัยภูมิ ยุทธศาสตร์ที่ ๔ การพัฒนาศักยภาพการท่องเที่ยว

๓) **ยุทธศาสตร์การพัฒนาด้านทรัพยากรธรรมชาติและสิ่งแวดล้อม** ความสอดคล้องกับยุทธศาสตร์ชาติ ๒๐ ปี ยุทธศาสตร์ที่ ๕ ด้านการสร้างการเติบโตบนคุณภาพชีวิตที่เป็นมิตรกับสิ่งแวดล้อม สอดคล้องกับแผนพัฒนาเศรษฐกิจและสังคมแห่งชาติ ฉบับที่ ๑๒ ยุทธศาสตร์ที่ ๔ การเติบโตที่เป็นมิตรกับสิ่งแวดล้อมเพื่อการพัฒนาที่ยั่งยืน สอดคล้องกันกับยุทธศาสตร์จังหวัดชัยภูมิ ตามยุทธศาสตร์ที่ ๓ การบริหารจัดการทรัพยากรธรรมชาติและสิ่งแวดล้อมแบบมีส่วนร่วมอย่างยั่งยืน สอดคล้องเชื่อมโยงกับยุทธศาสตร์การพัฒนาองค์กรปกครองส่วนท้องถิ่นในเขตจังหวัดชัยภูมิ ยุทธศาสตร์ที่ ๗ บริหารจัดการทรัพยากรธรรมชาติและสิ่งแวดล้อมแบบมีส่วนร่วมและยั่งยืน

๔) **ยุทธศาสตร์การพัฒนาด้านโครงสร้างพื้นฐาน** ความสอดคล้องกับยุทธศาสตร์ชาติ ๒๐ ปี ยุทธศาสตร์ที่ ๒ ด้านการสร้างความสามารถในการแข่งขัน สอดคล้องกับแผนพัฒนาเศรษฐกิจและสังคมแห่งชาติ ฉบับที่ ๑๒ ยุทธศาสตร์ที่ ๗ การพัฒนาโครงสร้างพื้นฐานและระบบโลจิสติกส์ สอดคล้องกันกับยุทธศาสตร์จังหวัดชัยภูมิ ตามยุทธศาสตร์ที่ ๑ การสร้างความเข้มแข็งทางเศรษฐกิจฐานรากและแข่งขันได้ อย่างยั่งยืน สอดคล้องเชื่อมโยงกับยุทธศาสตร์การพัฒนาองค์กรปกครองส่วนท้องถิ่นในเขต

จังหวัดชัยภูมิ ยุทธศาสตร์ที่ ๖ การพัฒนาโครงสร้างพื้นฐานเพื่อรองรับการเป็นศูนย์กลางทางการตลาด และการเชื่อมโยงสู่ประเทศในประชาคมอาเซียน

๕) **ยุทธศาสตร์การพัฒนาด้านสังคมและคุณภาพชีวิต** ความสอดคล้องกับ ยุทธศาสตร์ชาติ ๒๐ ปี ยุทธศาสตร์ที่ ๔ ด้านการสร้างโอกาสและความเสมอภาคทางสังคม สอดคล้องกับ แผนพัฒนาเศรษฐกิจและสังคมแห่งชาติ ฉบับที่ ๑๒ ยุทธศาสตร์ที่ ๑ การเสริมสร้างและพัฒนาศักยภาพ ทุมนมนุษย์ สอดคล้องกันกับยุทธศาสตร์จังหวัดชัยภูมิ ตามยุทธศาสตร์ที่ ๔ การพัฒนาสังคมและคุณภาพ ชีวิตให้มั่นคงตามหลักปรัชญาเศรษฐกิจพอเพียง สอดคล้องเชื่อมโยงกับยุทธศาสตร์การพัฒนาระบบ โครงสร้างส่วนท้องถิ่นในเขตจังหวัดชัยภูมิ ยุทธศาสตร์ที่ ๑ การพัฒนาคนและสังคมที่มีคุณภาพ

๖) **ยุทธศาสตร์การพัฒนาด้านเศรษฐกิจและส่งเสริมอาชีพ** ความสอดคล้องกับ ยุทธศาสตร์ชาติ ๒๐ ปี ยุทธศาสตร์ที่ ๒ ด้านการสร้างความสามารถในการแข่งขัน สอดคล้องกับ แผนพัฒนาเศรษฐกิจและสังคมแห่งชาติ ฉบับที่ ๑๒ ยุทธศาสตร์ที่ ๓ การสร้างความเข้มแข็งทางเศรษฐกิจ และแข่งขันได้อย่างยั่งยืน สอดคล้องกันกับยุทธศาสตร์จังหวัดชัยภูมิ ตามยุทธศาสตร์ที่ ๔ การพัฒนา สังคมและคุณภาพชีวิตให้มั่นคงตามหลักปรัชญาเศรษฐกิจพอเพียง สอดคล้องเชื่อมโยงกับยุทธศาสตร์การ พัฒนาองค์การปกครองส่วนท้องถิ่นในเขตจังหวัดชัยภูมิ ยุทธศาสตร์ที่ ๓ การพัฒนาศักยภาพและขีด ความสามารถด้านการเกษตร

๑.๑.๒ ยุทธศาสตร์ขององค์การบริหารส่วนตำบลภูแลนคา

๑) วิสัยทัศน์ในการพัฒนาท้องถิ่น

"การบริหารอย่างมีส่วนร่วม ส่งเสริมคุณภาพชีวิตที่ดี มีการท่องเที่ยวเชิงอนุรักษ์ เกษตรกรรมคุณภาพยั่งยืน"

๒) ยุทธศาสตร์การพัฒนา

- ยุทธศาสตร์ที่ ๑ การพัฒนาด้านการบริหารจัดการบ้านเมืองที่ดี
- ยุทธศาสตร์ที่ ๒ การพัฒนาด้านการท่องเที่ยว
- ยุทธศาสตร์ที่ ๓ การพัฒนาด้านทรัพยากรธรรมชาติและสิ่งแวดล้อม
- ยุทธศาสตร์ที่ ๔ การพัฒนาโครงสร้างพื้นฐาน
- ยุทธศาสตร์ที่ ๕ การพัฒนาด้านคุณภาพชีวิตและสังคม
- ยุทธศาสตร์ที่ ๖ การพัฒนาด้านเศรษฐกิจและส่งเสริมอาชีพ

๓) เป้าประสงค์

๑. สนับสนุนระบบการบริหารจัดการบ้านเมืองที่ดีตามหลักธรรมาภิบาล โดยให้ประชาชนมีส่วนร่วมในการตัดสินใจการวางแผนพัฒนา การตรวจสอบเพื่อให้เกิดความโปร่งใสในการบริหารและการปกครอง

๒. บริหารจัดการและพัฒนาทรัพยากรธรรมชาติและการท่องเที่ยวอย่างครบถ้วนและยั่งยืน

๓. พัฒนาระบบการจัดการสิ่งแวดล้อมอันพึงปรารถนาร่วมกันไม่ให้เกิดปัญหาภายในชุมชน

๔. ก่อสร้างและซ่อมบำรุงโครงสร้างพื้นฐานในเขตองค์การบริหารส่วนตำบล ให้มีความสะดวกได้มาตรฐานเพื่อสนับสนุนยุทธศาสตร์ด้านอื่นๆ ให้ประสบความสำเร็จ โดยเฉพาะอย่างยิ่งด้านคมนาคมขนส่ง ด้านความสงบเรียบร้อยและความสงบสุขของประชาชนและด้านเศรษฐกิจ

๕. เสริมสร้างทักษะของคนภายในชุมชนทั้งทางด้านจิตใจด้านสุขภาพอนามัย ด้านสวัสดิการและสังคม ด้านกีฬาให้มีคุณภาพและพึ่งพาตนเองได้

๖. สนับสนุนเสริมสร้างความเข้มแข็งของชุมชนทางเศรษฐกิจระดับบุคคล ครอบครัวและชุมชนท้องถิ่น โดยเฉพาะผลิตผลทางการเกษตรอินทรีย์ให้มีความสามารถและทักษะในการพัฒนาฝีมือในการผลิตเพิ่มมูลค่าของสินค้า

๔) ตัวชี้วัด

๑. จำนวนประชาชนที่เข้าร่วมกิจกรรมต่างๆขององค์การบริหารส่วนตำบล
๒. จำนวนบุคลากรที่ได้รับการฝึกอบรมในด้านต่างๆ
๓. จำนวนประชาชนที่ได้รับการบริการสาธารณะ จากองค์การบริหารส่วนตำบล
๔. จำนวนแหล่งท่องเที่ยวที่ได้มาตรฐาน
๕. จำนวนโครงการ/กิจกรรมที่พัฒนาและส่งเสริมการท่องเที่ยว
๖. จำนวนประชาชนที่มีส่วนร่วมในการอนุรักษ์และฟื้นฟูทรัพยากรธรรมชาติและ

สิ่งแวดล้อม

๗. จำนวนถนนที่สร้างได้มาตรฐาน
๘. จำนวนครัวเรือนที่มีไฟฟ้าใช้
๙. จำนวนครัวเรือนที่มีน้ำประปาใช้
๑๐. จำนวนแหล่งน้ำที่ใช้ประโยชน์ในการทำการเกษตร และการอุปโภคบริโภค
๑๑. จำนวนประชาชนที่ได้รับการศึกษาขั้นพื้นฐาน
๑๒. จำนวนประชาชนที่ได้รับความใส่ใจด้านสุขภาพ
๑๓. จำนวนประชาชนที่ได้รับสวัสดิการตามสิทธิที่ควรได้รับจากภาครัฐ
๑๔. จำนวนโครงการ/กิจกรรมที่ส่งเสริมให้ครัวเรือนและกลุ่มอาชีพมีรายได้เพิ่มขึ้น

๕) ค่าเป้าหมาย

๑. การจัดการภาครัฐที่ดีและมีส่วนร่วมจากทุกภาคส่วน
๒. แหล่งท่องเที่ยวเป็นที่รู้จักของคนทั่วไป สร้างรายได้จากการท่องเที่ยวสู่ชุมชน
๓. ทรัพยากรธรรมชาติมีความอุดมสมบูรณ์ สิ่งแวดล้อมไม่เป็นพิษทำให้ชุมชนน่าอยู่
๔. การบริการด้านโครงสร้างพื้นฐานมีความปลอดภัย สะดวกและรวดเร็ว
๕. ประชาชนมีคุณภาพชีวิตที่ดี
๖. ประชาชนมีศักยภาพมีรายได้เพียงพอสามารถพึ่งพาตนเองได้

๖) กลยุทธ์เพื่อขับเคลื่อนยุทธศาสตร์

องค์การบริหารส่วนตำบลภูแลนคาได้กำหนดกลยุทธ์เพื่อขับเคลื่อนยุทธศาสตร์การพัฒนา เพื่อให้บรรลุวิสัยทัศน์ขององค์การบริหารส่วนตำบลภูแลนคาที่ได้กำหนดไว้ ดังนี้

ยุทธศาสตร์ที่ ๑ การพัฒนาด้านการบริหารจัดการบ้านเมืองที่ดี

- กลยุทธ์ ๑. ส่งเสริมการมีส่วนร่วมของประชาชนและองค์กรทุกภาคส่วน
๒. ส่งเสริมพัฒนาบุคลากรและองค์กรให้มีประสิทธิภาพในการปฏิบัติราชการ
๓. ส่งเสริมการพัฒนาจัดระเบียบของชุมชนและสังคม
๔. การป้องกันและแก้ไขปัญหาเสพติด

ยุทธศาสตร์ที่ ๒ การพัฒนาด้านการท่องเที่ยว

- กลยุทธ์ ๑. พัฒนาโครงสร้างพื้นฐานทางการท่องเที่ยว
๒. ส่งเสริมสนับสนุนและพัฒนาการท่องเที่ยว

ยุทธศาสตร์ที่ ๓ การพัฒนาด้านทรัพยากรธรรมชาติและสิ่งแวดล้อม

- กลยุทธ์ ๑. สร้างจิตสำนึกและส่งเสริมให้ชุมชนมีส่วนร่วมในการอนุรักษ์และฟื้นฟูทรัพยากรธรรมชาติและสิ่งแวดล้อม
๒. ส่งเสริมและสนับสนุนงานป้องกันและบรรเทาสาธารณภัย
๓. ส่งเสริมและรณรงค์การกำจัดขยะมูลฝอย

ยุทธศาสตร์ที่ ๔ การพัฒนาด้านโครงสร้างพื้นฐาน

- กลยุทธ์ ๑. การก่อสร้างปรับปรุงและซ่อมแซมถนน สะพาน ทางเท้า ท่อระบายน้ำ รางระบายน้ำให้เป็นไปด้วยความสะดวก
๒. การขยายเขตปรับปรุงและซ่อมแซมไฟฟ้าภายในหมู่บ้าน
๓. การก่อสร้างขยายเขตปรับปรุงและซ่อมแซมระบบประปา
๔. การพัฒนาแหล่งน้ำเพื่อการเกษตรและการบริโภค-อุปโภค

ยุทธศาสตร์ที่ ๕ การพัฒนาด้านคุณภาพชีวิตและสังคม

- กลยุทธ์ ๑. ส่งเสริมกิจกรรมงานรัฐพิธี ศาสนา ประเพณี วัฒนธรรมและภูมิปัญญาท้องถิ่น
๒. พัฒนาและส่งเสริมการศึกษา
๓. พัฒนาและส่งเสริมกิจกรรมด้านสาธารณสุข
๔. การพัฒนาและส่งเสริมด้านสวัสดิการของชุมชน
๕. การพัฒนาและส่งเสริมการกีฬาและนันทนาการ

ยุทธศาสตร์ที่ ๖ การพัฒนาด้านเศรษฐกิจ และส่งเสริมอาชีพ

- กลยุทธ์ ๑. ส่งเสริมศักยภาพและขีดความสามารถในการเพิ่มผลผลิตทางการเกษตร
๒. ส่งเสริมการสร้างงานสร้างอาชีพและพัฒนารายได้ในชุมชน
๓. การใช้ที่ดินเพื่อการเกษตร

๓) จุดยืนทางยุทธศาสตร์

๑. ประชาชนส่วนใหญ่มีอาชีพทำการเกษตรที่เป็นอาชีพหลัก
๒. มีภูมิประเทศและอากาศรวมทั้งสภาวะแวดล้อมที่เหมาะสมแก่การทำการเกษตร
๓. มีเส้นทางคมนาคมขนส่งเข้าออกพื้นที่การเกษตร สามารถติดต่อได้ตลอดพื้นที่ และมีถนนสายหลักตัดผ่าน

๔. มีแหล่งทรัพยากรธรรมชาติที่อุดมสมบูรณ์

ด้วยสภาพพื้นที่องค์การบริหารส่วนตำบลภูแลนคาที่มีความอุดมสมบูรณ์ ทั้งทรัพยากรธรรมชาติและปัจจัยที่เอื้อต่างๆ จึงเหมาะแก่การทำการเกษตร จึงกำหนดจุดยืนทางยุทธศาสตร์ (Positioning) ของตำบลภูแลนคา

- ❖ พัฒนาเส้นทางคมนาคมขนส่งเพื่อรองรับการขยายตัวทางการเกษตร
- ❖ เป็นชุมชนเกษตรกรรมก้าวหน้าและยั่งยืน
- ❖ เป็นแหล่งผลิตพืชผลการเกษตรคุณภาพ

๔) ความเชื่อมโยงของยุทธศาสตร์ในภาพรวม

จากประเด็นความเชื่อมโยงยุทธศาสตร์ที่สำคัญของยุทธศาสตร์ชาติ ๒๐ ปี แผนพัฒนาเศรษฐกิจและสังคมแห่งชาติฉบับที่ ๑๒ ยุทธศาสตร์กลุ่มจังหวัด และยุทธศาสตร์จังหวัด จะเห็นได้ว่ามีความเชื่อมโยงกันอย่างชัดเจนในการนำมาเป็นแนวทางกำหนดประเด็นยุทธศาสตร์การพัฒนาขององค์กรปกครองส่วนท้องถิ่น ซึ่งการกำหนดประเด็นยุทธศาสตร์การพัฒนาที่ชัดเจนจะเป็นการเตรียมการพัฒนาเป็นการนำภูมิคุ้มกันที่มีอยู่พร้อมทั้งเร่งสร้างภูมิคุ้มกันในท้องถิ่นให้เข้มแข็งขึ้น เพื่อเตรียมความพร้อมคน สังคม และระบบเศรษฐกิจของชุมชนให้สามารถปรับตัวรองรับผลกระทบจากการสภาวะการเปลี่ยนแปลงได้อย่างเหมาะสมโดยให้ความสำคัญกับการพัฒนาคน สังคม เศรษฐกิจภายในชุมชนให้มีคุณภาพ ใช้ทรัพยากรที่มีอยู่ภายในชุมชนอย่างคุ้มค่าและเกิดประโยชน์สูงสุดรวมทั้งสร้างโอกาสทางเศรษฐกิจด้วยฐานความรู้ เทคโนโลยี นวัตกรรมและความคิดสร้างสรรค์ บนพื้นฐานการผลิตและการบริโภคที่เป็นมิตรต่อสิ่งแวดล้อมซึ่งจะนำไปสู่การพัฒนาเพื่อประโยชน์สุขที่ยั่งยืนของชุมชนตามหลักปรัชญาของเศรษฐกิจพอเพียง

๒.๑.๓ การวิเคราะห์เพื่อพัฒนาท้องถิ่น

การวิเคราะห์กรอบการจัดทำยุทธศาสตร์ขององค์การบริหารส่วนตำบลภูแลนคา (ใช้การวิเคราะห์ SWOT Analysis/Demand (Demand Analysis)/Global Demand และ Trend ปัจจัยและสถานการณ์การเปลี่ยนแปลงที่มีผลต่อการพัฒนา อย่างน้อยต้องประกอบด้วยการวิเคราะห์ศักยภาพด้านเศรษฐกิจ, ด้านสังคม ด้านทรัพยากรธรรมชาติและสิ่งแวดล้อม) องค์การบริหารส่วนตำบลภูแลนคา ได้วิเคราะห์ศักยภาพเพื่อประเมินสถานการณ์การพัฒนาโอกาสการพัฒนาในอนาคต โดยการวิเคราะห์ใช้หลัก SWOT Analysis (จุดแข็ง จุดอ่อน โอกาสและอุปสรรค) ดังนี้

จุดแข็ง (S:Strength)

๑. มีสภาพพื้นที่เหมาะสมในการทำการเกษตร สามารถเพาะปลูกพืชเศรษฐกิจหลายชนิด ได้แก่ ข้าว มันสำปะหลัง อ้อย และยางพารา

อนุรักษ์

๒. มีแหล่งน้ำธรรมชาติ เช่น ห้วย หนอง คลอง บึง เพื่อทำการเกษตร
๓. มีทรัพยากรป่าไม้ ภูเขา และมีน้ำชีไหลผ่านตอนบนเหมาะที่จะส่งเสริมการท่องเที่ยวเชิง

จำนวน ๒ แห่ง สำหรับให้บริการประชาชน

๔. มีทรัพยากรธรรมชาติที่อุดมสมบูรณ์ เช่น ผักหวาน เห็ด หน่อไม้ เป็นต้น
๕. มีโรงเรียนสถานศึกษาเพียงพอ สามารถรองรับการเรียนของเด็กนักเรียนได้อย่างทั่วถึง
๖. มีสถานบริการด้านสาธารณสุขและบุคลากร โดยมีโรงพยาบาลส่งเสริมสุขภาพตำบล

ประชาชน

๗. มีบริการรถหน่วยการแพทย์ฉุกเฉินไว้คอยบริการผู้ป่วยหรือผู้ประสบเหตุในตำบล
๘. มีที่พักสายตรวจ ๑ แห่ง สำหรับสอดส่องดูแลความปลอดภัยในชีวิตและทรัพย์สินของ

ปัจจุบัน

๙. มีขนบธรรมเนียมประเพณีและวัฒนธรรมอันดีงามที่ถือปฏิบัติสืบเนื่องกันมาจนถึง

๑๐. ผู้นำชุมชนสมานสามัคคีมีความร่วมมือกันในการปกครองและการบริหารการพัฒนา
๑๑. มีองค์การบริหารส่วนตำบลที่มีศักยภาพเพียงพอที่จะรองรับการบริการสาธารณะและ

แก้ไขปัญหาความเดือดร้อนของประชาชน

๑๒. มีการประสานความร่วมมือกันระหว่างองค์การบริหารส่วนตำบลกับภาคีเครือข่าย
๑๓. มีกลุ่ม/มวลชน/องค์กรต่างๆ ที่เอื้อประโยชน์ให้กับคนในชุมชน
๑๔. มีการรวมกลุ่มอาชีพเพื่อสร้างรายได้เสริมภายในครัวเรือน
๑๕. มีเส้นทางคมนาคมขนส่งเชื่อมต่อกันระหว่างหมู่บ้าน และตำบล
๑๖. มีที่สาธารณประโยชน์สำหรับพัฒนาเพื่อใช้ประโยชน์ร่วมกันได้ในชุมชน

จุดอ่อน (W:Weakness)

๑. ฝนไม่ตกต้องตามฤดูกาล
๒. มีแหล่งต้นน้ำแต่ขาดการพัฒนาระบบการกักเก็บที่ดีทำให้น้ำไม่พอใช้ตลอดปี
๓. ขาดระบบการวางผังเมืองที่ได้มาตรฐาน
๔. เส้นทางคมนาคมยังไม่ได้มาตรฐาน
๕. ระบบสาธารณสุขปโภคสาธารณสุขการยังมีไม่เพียงพอ
๖. ประชาชนยังขาดความเอาใจใส่ดูแลสุขภาพของตน
๗. เด็กและเยาวชนบางส่วนที่มีพฤติกรรมที่เสี่ยงต่อการเสพสารเสพติด
๘. ปัญหานี้ล้นในครัวเรือน
๙. ประชาชนขาดแหล่งเงินทุนที่ใช้ในการลงทุนในอัตราดอกเบี้ยต่ำ
๑๐. พื้นที่การเกษตรส่วนใหญ่ไม่มีเอกสารสิทธิ์
๑๑. มีการบุกรุก รุกป่าที่สาธารณประโยชน์

๑๒. ที่ดินส่วนใหญ่เป็นของ สปก.และป่าสงวนแห่งชาติ ถูกจำกัดในด้านการพัฒนาเพื่อเพิ่มมูลค่าของที่ดิน เช่น การพัฒนาด้านกิจการพาณิชย์

๑๓. ประชาชนยังมีความนิยมที่ใช้สารเคมีในการเพิ่มผลผลิตทางการเกษตร

๑๔. แหล่งท่องเที่ยวในพื้นที่ยังไม่ได้รับการพัฒนาสิ่งอำนวยความสะดวก ขาดการบริหารจัดการ

๑๕. ขาดการส่งเสริมด้านการกีฬา

โอกาส (O:Opportunity)

๑. จังหวัดชัยภูมิสามารถสนับสนุนงบประมาณให้องค์การบริหารส่วนตำบลภูแลนคา ที่มีแผนงานโครงการตามแนวทางยุทธศาสตร์การพัฒนาจังหวัด

๒. มีความเหมาะสมในการลงทุนด้านการแปรรูปผลผลิตทางการเกษตร

๓. สามารถพัฒนาเศรษฐกิจด้านการท่องเที่ยว

๔. การกระจายอำนาจสู่ท้องถิ่นเพิ่มโอกาสในการพัฒนาที่สอดคล้องกับสภาพปัญหาและความต้องการของประชาชนทำให้ชุมชนเข้ามามีส่วนร่วมได้ดียิ่งขึ้น และมีอิสระในการบริหารจัดการในพื้นที่มากขึ้น

๕. รัฐบาลมีนโยบายการยกระดับคุณภาพบริการด้านสาธารณสุข และสุขภาพของประชาชนอย่างจริงจัง

อุปสรรค (T:Threat)

๑. การจัดสรรงบประมาณและระยะเวลาการเบิกจ่ายไม่เหมาะสมกับเวลาดำเนินการ

๒. งบประมาณไม่เพียงพอต่อการพัฒนา

๓. กฎหมาย ระเบียบ ข้อบังคับ มีการเปลี่ยนแปลงตลอดเวลา

๔. ปัจจัยการผลิตในภาคเกษตรมีราคาสูงขึ้น ส่งผลกระทบต่อการผลิตภาคเกษตรและความเป็นอยู่ของประชาชน

๕. ราคาผลผลิตทางการเกษตรตกต่ำ การลงทุนเพื่อการผลิตสูง

๖. ผลกระทบจากความขัดแย้งทางการเมืองระดับประเทศ

๗. ปัญหาภัยคุกคามต่างๆ จากการเปิดเสรีการค้าในกลุ่มประเทศอาเซียน

๘. ปัญหาภัยธรรมชาติ

๙. การกระจายอำนาจยังไม่มีประสิทธิภาพในการให้บริการประชาชน

๑๐. ทักษะคนที่ไม่เหมาะสมต่อการพัฒนาของผู้ที่เกี่ยวข้องอยู่ในเกณฑ์ต่ำ

การวิเคราะห์เพื่อการพัฒนาท้องถิ่น

ยุทธศาสตร์ชาติ ๒๐ ปี	แผนพัฒนา เศรษฐกิจและ สังคมแห่งชาติ ฉบับที่ ๑๒	ยุทธศาสตร์จังหวัด/ กลุ่มจังหวัด/ภาค	ยุทธศาสตร์จังหวัด	ยุทธศาสตร์ของ องค์กรปกครองท้องถิ่น ในเขตจังหวัดชัยภูมิ	ยุทธศาสตร์ องค์การบริหาร ส่วนตำบลภูแลนคา	โครงการเพื่อการพัฒนา ท้องถิ่น	
						ตามแผน	ดำเนินการ จริง
ยุทธศาสตร์ที่ ๖ ด้านการปรับสมดุล และพัฒนาระบบการ บริหารจัดการภาครัฐ	ยุทธศาสตร์ที่ ๑ การเสริมสร้างและ พัฒนาศักยภาพ ทุนมนุษย์	ประเด็นการพัฒนาที่ ๓ ยกระดับการพัฒนา คุณภาพชีวิต	ยุทธศาสตร์ที่ ๔ การพัฒนาสังคมและ คุณภาพชีวิตให้มั่นคง ตามหลักปรัชญา เศรษฐกิจพอเพียง	ยุทธศาสตร์ที่ ๘ การบริหารจัดการ บ้านเมืองที่ดีมี ประสิทธิภาพ	ยุทธศาสตร์ที่ ๑ การพัฒนาด้านการ บริหารจัดการ บ้านเมืองที่ดี	๔๓	๔
ยุทธศาสตร์ที่ ๒ ด้านการสร้างความ สามารถในการ แข่งขัน	ยุทธศาสตร์ที่ ๓ การสร้างความ เข้มแข็งทางเศรษฐกิจ และแข่งขันได้อย่าง ยั่งยืน	-ประเด็นการพัฒนาที่ ๒ การพัฒนาอุตสาหกรรม การท่องเที่ยว และ ผลิตภัณฑ์ใหม่	ยุทธศาสตร์ที่ ๒ การบริหารจัดการการ ท่องเที่ยวสู่มาตรฐาน สากล	ยุทธศาสตร์ที่ ๔ การพัฒนาศักยภาพ ท่องเที่ยว	ยุทธศาสตร์ที่ ๒ การพัฒนาด้าน การท่องเที่ยว	๓/	-

ยุทธศาสตร์ชาติ ๒๐ ปี	แผนพัฒนา เศรษฐกิจและ สังคมแห่งชาติ ฉบับที่ ๑๒	ยุทธศาสตร์จังหวัด/ กลุ่มจังหวัด/ภาค	ยุทธศาสตร์จังหวัด	ยุทธศาสตร์ของ องค์กรปกครองท้องถิ่น ในเขตจังหวัดชัยภูมิ	ยุทธศาสตร์ องค์การบริหาร ส่วนตำบลภูแลนคา	โครงการเพื่อการพัฒนา ท้องถิ่น	
						ตามแผน	ดำเนินการ จริง
ยุทธศาสตร์ที่ ๕ ด้านการสร้างการ เติบโตบนคุณภาพ ชีวิตที่เป็นมิตรกับ สิ่งแวดล้อม	ยุทธศาสตร์ที่ ๔ การเติบโตที่เป็นมิตร กับสิ่งแวดล้อมเพื่อ การพัฒนาที่ยั่งยืน	ยุทธศาสตร์ที่ ๓ สร้าง ความเข้มแข็งของ ฐานเศรษฐกิจภายใน ควบคู่กับการแก้ปัญหา ทรัพยากรธรรมชาติและ สิ่งแวดล้อม	ยุทธศาสตร์ที่ ๓ การ บริหารจัดการ ทรัพยากรและ สิ่งแวดล้อมแบบมีส่วน ร่วมอย่างยั่งยืน	ยุทธศาสตร์ที่ ๗ การบริหารจัดการ ทรัพยากรธรรมชาติและ สิ่งแวดล้อมแบบมีส่วน ร่วมและยั่งยืน	ยุทธศาสตร์ที่ ๓ การพัฒนาด้าน ทรัพยากรธรรมชาติและ และสิ่งแวดล้อม	๑๖	๓
ยุทธศาสตร์ที่ ๒ ด้านการสร้างควม สามารถในการ แข่งขัน	ยุทธศาสตร์ที่ ๗/ การพัฒนาโครงสร้าง พื้นฐานและระบบ โลจิสติกส์	ประเด็นการพัฒนาที่ ๑ การพัฒนาขีด ความสามารถเกษตร อุตสาหกรรมครบวงจร	ยุทธศาสตร์ที่ ๑ การสร้างความเข้มแข็ง ทางเศรษฐกิจฐานราก และแข่งขันได้อย่าง ยั่งยืน	ยุทธศาสตร์ที่ ๖ การ พัฒนาโครงสร้างพื้นฐาน เพื่อรองรับการเป็นศูนย์ กลางทางการตลาดและ การเชื่อมโยงสู่ประเทศใน ประชาคมอาเซียน	ยุทธศาสตร์ที่ ๔ การพัฒนาด้าน โครงสร้างพื้นฐาน	๒๖๖	๒๙
ยุทธศาสตร์ที่ ๔ ด้านการสร้างโอกาส และความเสมอภาค ทางสังคม	ยุทธศาสตร์ที่ ๑ การเสริมสร้างและ พัฒนาศักยภาพทุน มนุษย์	ยุทธศาสตร์ที่ ๒ แก้ปัญหา ความยาก จนและพัฒนาคุณภาพชีวิต ผู้มีรายได้น้อยเพื่อลดความ เหลื่อมล้ำทางสังคม	ยุทธศาสตร์ที่ ๔ การ พัฒนาสังคมและ คุณภาพชีวิตให้มั่นคง ตามหลักปรัชญา เศรษฐกิจพอเพียง	ยุทธศาสตร์ที่ ๑ การพัฒนาคนและสังคมที่ มีคุณภาพ	ยุทธศาสตร์ที่ ๕ การพัฒนาด้าน สังคมและคุณภาพ ชีวิต	๖๔	๒๓

ยุทธศาสตร์ชาติ ๒๐ ปี	แผนพัฒนา เศรษฐกิจและ สังคมแห่งชาติ ฉบับที่ ๑๒	ยุทธศาสตร์จังหวัด/ กลุ่มจังหวัด/ภาค	ยุทธศาสตร์จังหวัด	ยุทธศาสตร์ของ องค์กรปกครองท้องถิ่น ในเขตจังหวัดชัยภูมิ	ยุทธศาสตร์ องค์การบริหาร ส่วนตำบลภูแลนคา	โครงการเพื่อการพัฒนา ท้องถิ่น	
						ตามแผน	ดำเนินการ จริง
ยุทธศาสตร์ที่ ๒ ด้านการสร้าง ความสามารถในการ แข่งขัน	ยุทธศาสตร์ที่ ๓ การสร้าง ความ เข้มแข็งทางเศรษฐกิจ และแข่งขันได้อย่าง ยั่งยืน	-ประเด็นการพัฒนาที่ ๑ การพัฒนาขีด ความสามารถเกษตร อุตสาหกรรมครบวงจร -ประเด็นการพัฒนาที่ ๓ ยกระดับการพัฒนา คุณภาพชีวิต	ยุทธศาสตร์ที่ ๔ การ พัฒนาสังคม และ คุณภาพชีวิตให้มั่นคง ตามหลักปรัชญา เศรษฐกิจพอเพียง	ยุทธศาสตร์ที่ ๓ การพัฒนาศักยภาพและ ขีดความสามารถด้าน การเกษตร	ยุทธศาสตร์ที่ ๖ การพัฒนาด้าน เศรษฐกิจและ ส่งเสริมอาชีพ	๑๓	๑
รวม						๔๐๙	๖๐

๑. โครงการเพื่อการพัฒนาท้องถิ่นดำเนินการจริงตามยุทธศาสตร์ในภาพรวมที่ได้กำหนดไว้ จำนวน ๖๐ โครงการ จากจำนวนโครงการทั้งหมดตามแผนพัฒนาท้องถิ่น ประจำปีงบประมาณ พ.ศ.๒๕๖๕ จำนวน ๔๐๙ โครงการ

๒. โครงการเพื่อการพัฒนาท้องถิ่นตามแผนพัฒนาท้องถิ่น ดำเนินการจริง ๖๐ โครงการ หรือคิดเป็นร้อยละ ๑๔.๖๗ ของจำนวนโครงการที่ปรากฏตามแผนพัฒนาท้องถิ่น ประจำปีงบประมาณ พ.ศ.๒๕๖๕ โครงการเพื่อการพัฒนาท้องถิ่นตามแผนพัฒนาท้องถิ่นที่ไม่ได้ดำเนินการ ๓๔๙ โครงการ หรือคิดเป็นร้อยละ ๘๕.๓๓ ของจำนวนโครงการที่ปรากฏตามแผนพัฒนาท้องถิ่น ประจำปีงบประมาณ พ.ศ.๒๕๖๕

๓. จำนวนยุทธศาสตร์ที่ไม่สามารถดำเนินการได้ ได้แก่ ยุทธศาสตร์ที่ ๒ การพัฒนาด้านการท่องเที่ยว

๒.๒ การติดตามและประเมินผลโครงการ

ยุทธศาสตร์การพัฒนาและแผนงาน

ยุทธศาสตร์	ด้าน	แผนงาน	หน่วยงานรับผิดชอบหลัก	หน่วยงานสนับสนุน	ดำเนินการจริง	
					จำนวนโครงการ	จำนวนเงิน (บาท)
ยุทธศาสตร์ที่ ๑ การพัฒนาด้านการบริหารจัดการบ้านเมืองที่ดี	-บริหารทั่วไป -บริการชุมชนและสังคม	-บริหารงานทั่วไป -รักษาความสงบภายใน -สร้างความเข้มแข็งของชุมชน	สำนักปลัด	กองสวัสดิการ	๔	๓๒๒,๑๒๘.๔๕
ยุทธศาสตร์ที่ ๒ การพัฒนาด้านการท่องเที่ยว	-บริการชุมชนและสังคม	-แผนงานการศาสนา วัฒนธรรมและนันทนาการ -แผนงานเคหะและชุมชน -แผนงานอุตสาหกรรมและการโยธา	-	-	-	-
ยุทธศาสตร์ที่ ๓ การพัฒนาด้านทรัพยากรธรรมชาติและสิ่งแวดล้อม	-บริหารทั่วไป -บริการชุมชนและสังคม -การเศรษฐกิจ	-รักษาความสงบภายใน -เคหะและชุมชน -สร้างความเข้มแข็งของชุมชน -การเกษตร -สาธารณสุข	สำนักปลัด	กองช่าง	๓	๒๒,๐๔๘

ยุทธศาสตร์	ด้าน	แผนงาน	หน่วยงานรับผิดชอบหลัก	หน่วยงานสนับสนุน	ดำเนินการจริง	
					จำนวนโครงการ	จำนวนเงิน (บาท)
ยุทธศาสตร์ที่ ๔ การพัฒนาด้านโครงสร้างพื้นฐาน	-บริการชุมชนและสังคม -การเศรษฐกิจ	-เคหะและชุมชน -การเกษตร	กองช่าง	-	๒๙	๓,๓๙๖,๙๐๐
ยุทธศาสตร์ที่ ๕ การพัฒนาด้านสังคมและคุณภาพชีวิต	-บริการชุมชนและสังคม -การดำเนินงานอื่น	-การศึกษา -สาธารณสุข -สังคมสงเคราะห์ -การศาสนา วัฒนธรรมและนันทนาการ -งบกลาง	กองการศึกษา สำนักปลัด กองสวัสดิการสังคม	-	๒๓	๑๒,๒๓๐,๓๐๙.๕๖
ยุทธศาสตร์ที่ ๖ การพัฒนาด้านเศรษฐกิจและส่งเสริมอาชีพ	-ด้านบริการชุมชนและสังคม -การเศรษฐกิจ	-สร้างความเข้มแข็งของชุมชน -การเกษตร	สำนักปลัด	กองสวัสดิการสังคม	๑	๓๐,๐๐๐
รวม					๖๐	๑๖,๐๐๒,๓๔๕.๙๖

๒.๓ กรอบและแนวทางในการติดตามและประเมินผล

กรอบและแนวทางในการติดตามและประเมินผล การติดตามและประเมินผล แผนพัฒนาท้องถิ่นเป็นการติดตามและประเมินผลความสอดคล้อง และความสำเร็จของแผนยุทธศาสตร์ การพัฒนา และแผนพัฒนาขององค์กรปกครองส่วนท้องถิ่น และการติดตามและประเมินผลโครงการพัฒนาท้องถิ่นขององค์กรปกครองส่วนท้องถิ่นได้ดำเนินการตามแผนดำเนินงานว่าเป็นไปตามเป้าหมายการพัฒนาที่สอดคล้องกับพันธกิจ ซึ่งสามารถนำไปสู่การบรรลุวิสัยทัศน์ที่องค์กรปกครองส่วนท้องถิ่นกำหนดหรือไม่ และโครงการพัฒนานั้นประสบความสำเร็จตามกรอบการประเมินผลในระดับใด

การติดตาม (Monitoring) การติดตามนั้น จะทำให้เราทราบได้ว่าขณะนี้ได้มีการปฏิบัติตามแผนพัฒนาท้องถิ่น ถึงระยะใดแล้ว ตรงกำหนดระยะเวลาที่กำหนดไว้ หรือไม่ แผนดำเนินงานก็จะเป็นเครื่องมือสำคัญในการติดตามผลการดำเนินงาน

การประเมินผล (Evaluation) การประเมินผลแผนพัฒนาท้องถิ่น จำเป็นต้องมีเกณฑ์มาตรฐาน (Standard criteria) และตัวชี้วัด (indicators) เพื่อใช้เป็นกรอบในการประเมินเพื่อให้เกิดความชัดเจน เป็นระบบ มีมาตรฐานและเป็นที่ยอมรับ โดยประกอบด้วยเกณฑ์ที่สำคัญ ใน ๒ ระดับ คือเกณฑ์การประเมินหน่วยงาน และเกณฑ์การประเมินโครงการและพิจารณาปัจจัยให้ทราบทั้งจุดเด่น หรือจุดด้อย ของงานโครงการอย่างมีระบบแล้วตัดสินใจว่าจะปรับปรุง แก้ไขงานโครงการนั้น เพื่อการดำเนินการต่อไปหรือยุติการดำเนินงานโครงการนั้น วิธีการติดตามและประเมินผล เป็นการแสดงถึงวิธีการติดตามและประเมินผลโครงการโดยกำหนดรูปแบบแผนที่จะใช้ในการติดตามและประเมินผล เพื่อตรวจสอบว่าการดำเนินกิจกรรม/โครงการอยู่ภายใต้ระยะเวลาและงบประมาณที่กำหนดไว้หรือไม่ และผลการดำเนิน/โครงการบรรลุวัตถุประสงค์ที่วางไว้หรือไม่ โดยการติดตามเป็นการตรวจสอบระหว่างการดำเนินการกิจกรรมตามแผนงาน/โครงการในขณะที่ทำการประเมินผลเป็นการตรวจสอบที่เกิดขึ้นจริงเมื่อดำเนินโครงการเสร็จแล้วเปรียบเทียบกับวัตถุประสงค์ที่ได้ตั้งไว้

การติดตามและประเมินผลแผนพัฒนาท้องถิ่น มีขั้นตอนในการดำเนินการดังนี้

ขั้นตอนที่ ๑ คณะกรรมการติดตามและประเมินผลแผนพัฒนาท้องถิ่นร่วมประชุมเพื่อกำหนดกรอบแนวทาง และวิธีการในการติดตามและประเมินผลแผนพัฒนาท้องถิ่นและประเมินผลโครงการพัฒนาท้องถิ่น ดังนี้

๑.๑ การกำหนดกรอบ แนวทาง และวิธีการในการติดตามและประเมินผลแผนพัฒนา อาจกำหนดแนวทางในการติดตามและประเมินผลแผนพัฒนาท้องถิ่น ดังนี้

๑. ความสอดคล้องของยุทธศาสตร์ แผน และกลยุทธ์ที่กำหนด
๒. ความเพียงพอของทรัพยากรเพื่อการดำเนินกิจกรรมของหน่วยงาน
๓. ความก้าวหน้ากิจกรรมที่กำหนดไว้ตามแผนโดยมีการติดตามผล (Monitoring)
๔. ประสิทธิภาพ เป็นการศึกษความสัมพันธ์ระหว่างผลผลิตกับทรัพยากรที่ใช้โดยมี

การประเมินประสิทธิภาพ

๕. ประสิทธิภาพ เป็นการศึกษารูปแบบที่ได้รับ

๖. ผลลัพธ์และผลผลิต เป็นการประเมินผลประโยชน์ที่เกิดจากการทำกิจกรรมที่มีต่อกลุ่มเป้าหมายที่ได้รับบริการและการประเมินผลผลิตที่เกิดขึ้นจากกิจกรรม

๗. การประเมินผลกระทบเป็นการศึกษาผลที่ได้รับรวมยอด คณะกรรมการติดตามและประเมินผลแผนพัฒนาท้องถิ่น อาจนำแนวทางทั้งหมดที่กำหนดมาใช้หรืออาจเลือกใช้ในบางแนวทางในการติดตามและประเมินผลแผนพัฒนาท้องถิ่นก็ได้ โดยอย่างน้อยต้องสามารถประเมินความสอดคล้องและสามารถวัดความสำเร็จหรือความก้าวหน้าของแผนพัฒนาท้องถิ่นได้ ทั้งนี้ขึ้นอยู่กับ คณะกรรมการฯ จะพิจารณา

๑.๒ การกำหนดกรอบแนวทางและวิธีการในการติดตามและประเมินผลโครงการพัฒนาตามยุทธศาสตร์การพัฒนาอาจกำหนดแนวทาง ดังนี้

๑. การประเมินผลกระทบหรือการประเมินประสิทธิภาพ

๒. การประเมินผลโครงการหรือการประเมิน

๓. การประเมินผลกระทบ

ขั้นตอนที่ ๒ คณะกรรมการติดตามและประเมินผลแผนพัฒนาท้องถิ่นดำเนินการติดตามและประเมินผลแผนพัฒนาท้องถิ่น ตามกรอบแนวทางและวิธีการที่กำหนด โดยสามารถติดตามและประเมินผลได้ตลอดระยะเวลาของแผนพัฒนาท้องถิ่น

ขั้นตอนที่ ๓ คณะกรรมการติดตามและประเมินผลแผนพัฒนาท้องถิ่นดำเนินการติดตามและประเมินผลโครงการพัฒนาตามแผนพัฒนาท้องถิ่นตามกรอบแนวทางและวิธีการที่กำหนด โดยสามารถติดตามและประเมินผล ได้ตั้งแต่ก่อนเริ่มโครงการพัฒนาตามแผนดำเนินงานจนสิ้นสุดโครงการ

ขั้นตอนที่ ๔ รายงานผลและเสนอความเห็นซึ่งได้จากการติดตามและประเมินผลแผนพัฒนาท้องถิ่น และผลการติดตามและประเมินโครงการพัฒนาตามแผนพัฒนาท้องถิ่นต่อผู้บริหารท้องถิ่น เพื่อให้ผู้บริหารท้องถิ่นเสนอต่อสภาท้องถิ่น คณะกรรมการพัฒนาท้องถิ่น พร้อมประกาศผลการติดตามและประเมินผลให้ประชาชนในท้องถิ่นทราบโดยทั่วกันอย่างน้อยปีละหนึ่งครั้ง

ขั้นตอนที่ ๕ คณะกรรมการติดตามและประเมินผลแผนพัฒนาท้องถิ่นอาจให้ความเห็นหรือข้อเสนอแนะใน รายงานการติดตามและประเมินผลแผนพัฒนาท้องถิ่น และโครงการพัฒนาต่อผู้บริหารท้องถิ่น เพื่อให้ผู้บริหารท้องถิ่นเสนอต่อสภาท้องถิ่น คณะกรรมการพัฒนาท้องถิ่น

๒.๔ กำหนดเครื่องมือที่ใช้ในการติดตามและประเมินผล

ในการติดตามและประเมินผลแผนยุทธศาสตร์การพัฒนาขององค์กรปกครองส่วนท้องถิ่น กำหนดเครื่องมือที่ใช้ในการติดตามและประเมินผล ดังนี้

๑. การใช้แบบสอบถาม

๒. การสัมภาษณ์แบบสอบถาม

๓. การสังเกต หรือการสนทนากลุ่ม

๒.๕ แบบสำหรับการติดตามและประเมินผล

แบบที่ ๑

เรื่องที่ ๑ แบบช่วยกำกับการจัดทำแผนพัฒนาขององค์กรปกครองส่วนท้องถิ่น เป็นแบบประเมินตนเองในการจัดทำแผนพัฒนาขององค์กรปกครองส่วนท้องถิ่น

เรื่องที่ ๒ แบบประเมินผลยุทธศาสตร์เพื่อความสอดคล้องแผนพัฒนาท้องถิ่น

เรื่องที่ ๓ แบบประเมินผลโครงการเพื่อความสอดคล้องแผนพัฒนาท้องถิ่น

แบบประเมินทั้ง ๓ เรื่องจะทำการประเมินหลังจากที่องค์กรปกครองส่วนท้องถิ่นได้ประกาศใช้แผนพัฒนาท้องถิ่นแล้ว

แบบที่ ๒ แบบติดตามผลการดำเนินงานขององค์กรปกครองส่วนท้องถิ่นโดยมีวัตถุประสงค์เพื่อติดตามผลการดำเนินงานตามแผนยุทธศาสตร์ขององค์กรปกครองส่วนท้องถิ่น ภายใต้แผนพัฒนาท้องถิ่น โดยมีกำหนดระยะเวลาในการติดตามและรายงานผลการดำเนินงานทุกๆ ๓ เดือน เริ่มตั้งแต่สิ้นสุดการดำเนินงานในเดือนตุลาคม-ธันวาคม ไตรมาสที่ ๑, (เดือนมกราคม-มีนาคม) ไตรมาสที่ ๒, (เดือนเมษายน - มิถุนายน) ไตรมาสที่ ๓ และ (เดือนกรกฎาคม - กันยายน) ไตรมาสที่ ๔

แบบที่ ๓ แบบที่ ๓/๑ แบบประเมินผลการดำเนินงานตามแผนยุทธศาสตร์ เป็นแบบประเมินตนเองโดยมีวัตถุประสงค์เพื่อใช้ประเมินผลการดำเนินงานขององค์กรปกครองส่วนท้องถิ่นตามยุทธศาสตร์ที่กำหนดไว้ และมีกำหนดระยะเวลาในการรายงานปีละ ๑ ครั้ง หลังจากสิ้นสุดปีงบประมาณ

ส่วนที่ ๓ ผลการวิเคราะห์การติดตามและประเมินผล

๑. ผลการพิจารณาการติดตามและประเมินผลยุทธศาสตร์เพื่อความสอดคล้องแผนพัฒนาท้องถิ่น

๑.๑ สรุปคะแนนประเมินผลยุทธศาสตร์

ผลการให้คะแนนยุทธศาสตร์ขององค์การบริหารส่วนตำบลภูแลนคา เป็นดังนี้

ลำดับ	ประเด็นพิจารณา	คะแนนเต็ม	คะแนนที่ได้	ร้อยละของคะแนนเต็ม
๑	ข้อมูลสภาพทั่วไปและข้อมูลพื้นฐานขององค์กรปกครองส่วนท้องถิ่น	๒๐	๑๘	๙๐.๐๐
๒	การวิเคราะห์สถานการณ์และศักยภาพ	๒๐	๑๗.๕	๘๗.๕๐
๓	ยุทธศาสตร์ ประกอบด้วย	๖๐	๕๒	๘๖.๖๗
	๓.๑ ยุทธศาสตร์ขององค์กรปกครองส่วนท้องถิ่น	๑๐	๙	๙๐.๐๐
	๓.๒ ยุทธศาสตร์ขององค์กรปกครองส่วนท้องถิ่นในเขตจังหวัด	๑๐	๙	๙๐.๐๐
	๓.๓ ยุทธศาสตร์จังหวัด	๑๐	๙	๙๐.๐๐
	๓.๔ วิสัยทัศน์	๕	๔	๘๐.๐๐
	๓.๕ กลยุทธ์	๕	๔	๘๐.๐๐
	๓.๖ เป้าประสงค์ของแต่ละประเด็นกลยุทธ์	๕	๔	๘๐.๐๐
	๓.๗ จุดยืนทางยุทธศาสตร์	๕	๔	๘๐.๐๐
	๓.๘ แผนงาน	๕	๕	๑๐๐.๐๐
	๓.๙ ความเชื่อมโยงของยุทธศาสตร์ในภาพรวม	๕	๔	๘๐.๐๐
รวมคะแนน		๑๐๐	๘๗	๘๗.๐๐

๑.๒ ข้อมูลสภาพทั่วไปและข้อมูลพื้นฐาน

รายละเอียดการให้คะแนนยุทธศาสตร์ขององค์การบริหารส่วนตำบลภูแลนคาในแต่ละประเด็นเป็นดังนี้

ลำดับ	ประเด็นพิจารณา	คะแนนเต็ม	คะแนนที่ได้	ร้อยละของคะแนนเต็ม
๑	ข้อมูลสภาพทั่วไปและข้อมูลพื้นฐานขององค์การบริหารส่วนตำบลภูแลนคา	๒๐		
	๑.๑ ข้อมูลเกี่ยวกับด้านกายภาพ เช่น ที่ตั้งของหมู่บ้าน/ชุมชน/ตำบล ลักษณะภูมิประเทศ ลักษณะภูมิอากาศ ลักษณะของดิน ลักษณะของแหล่งน้ำ ลักษณะของไม้/ป่าไม้ ฯลฯ ด้านการเมือง/การปกครอง เช่น เขตการปกครอง การเลือกตั้ง ฯลฯ	๓	๓	๑๐๐.๐๐
	๑.๒ ข้อมูลเกี่ยวกับการเมือง/การปกครอง เช่น เขตการปกครอง การเลือกตั้ง ฯลฯ ประชากร เช่น ข้อมูลเกี่ยวกับจำนวนประชาชน และช่วงอายุและจำนวนประชากร ฯลฯ	๒	๒	๑๐๐.๐๐
	๑.๓ ข้อมูลเกี่ยวกับสภาพทางสังคม เช่น การศึกษา สาธารณสุข อาชญากรรม ยาเสพติด การสังคมสงเคราะห์ ฯลฯ	๒	๑.๕	๗๕.๐๐
	๑.๔ ข้อมูลเกี่ยวกับระบบบริการพื้นฐาน เช่น การคมนาคมขนส่ง การไฟฟ้า การประปา โทรศัพท์ ฯลฯ	๒	๒	๑๐๐.๐๐
	๑.๕ ข้อมูลเกี่ยวกับระบบเศรษฐกิจ เช่น การเกษตร การประมง การปศุสัตว์ การบริการ การท่องเที่ยว อุตสาหกรรม การพาณิชย์/ กลุ่มอาชีพ แรงงาน ฯลฯ	๒	๑.๕	๗๕.๐๐
	๑.๖ ข้อมูลเกี่ยวกับศาสนา ประเพณี วัฒนธรรม เช่น การนับถือศาสนา ประเพณีและงานประจำปี ภูมิปัญญาท้องถิ่น ภาษาถิ่น สินค้าพื้นเมือง และของที่ระลึก ฯลฯ และอื่นๆ	๒	๒	๑๐๐.๐๐
	๑.๗ ข้อมูลเกี่ยวกับทรัพยากรธรรมชาติ เช่น น้ำ ป่าไม้ ภูเขา คุณภาพของทรัพยากรธรรมชาติ ฯลฯ	๒	๑.๕	๗๕.๐๐
	๑.๘ การสำรวจและจัดเก็บข้อมูลเพื่อการจัดทำแผนพัฒนาท้องถิ่น หรือการใช้ข้อมูล จปฐ.	๒	๑.๕	๗๕.๐๐
	๑.๙ การประชุมประชาคมท้องถิ่น รูปแบบ วิธีการ และการดำเนินการประชุมประชาคมท้องถิ่น โดยใช้กระบวนการร่วมคิด ร่วมทำ ร่วมตัดสินใจ ร่วมตรวจสอบ ร่วมรับประโยชน์ ร่วมแก้ ปัญหา ปรีกษา หรือ แลกเปลี่ยนเรียนรู้ เพื่อแก้ปัญหาสำหรับการพัฒนาท้องถิ่นตามอำนาจหน้าที่ขององค์การบริหารส่วนท้องถิ่น	๓	๓	๑๐๐.๐๐
	รวม	๒๐	๑๘	๙๐.๐๐

สรุปความเห็นและข้อเสนอแนะในภาพรวมของข้อมูลสภาพทั่วไปและข้อมูลพื้นฐานขององค์การบริหารส่วนตำบลภูแลนคา

พบว่าข้อมูลสภาพทั่วไปมีความครอบคลุม ครบถ้วนทั้งข้อมูลด้านกายภาพ ภูมิศาสตร์ต่างๆ การเมืองการปกครอง สภาพสังคม บริการพื้นฐานในพื้นที่ ระบบเศรษฐกิจ ศาสนาและวัฒนธรรม ทรัพยากรธรรมชาติ และฐานข้อมูลที่สำคัญอื่นๆ

๑.๓ การวิเคราะห์สภาพการณ์และศักยภาพ

ลำดับ	ประเด็นพิจารณา	คะแนนเต็ม	คะแนนที่ได้	ร้อยละของคะแนนเต็ม
๒	การวิเคราะห์สภาพการณ์และศักยภาพ	๒๐		
	๒.๑ การวิเคราะห์ที่ครอบคลุมความเชื่อมโยง ความสอดคล้อง ยุทธศาสตร์จังหวัด ยุทธศาสตร์การพัฒนาขององค์กรปกครองส่วนท้องถิ่นในเขตจังหวัด ยุทธศาสตร์การพัฒนาขององค์กรปกครองส่วนท้องถิ่น นโยบายของผู้บริหารท้องถิ่น รวมถึงความเชื่อมโยงแผนยุทธศาสตร์ชาติ ๒๐ ปี แผนพัฒนาเศรษฐกิจและสังคมแห่งชาติ และ Thailand ๔.๐	๕	๕	๑๐๐.๐๐
	๒.๒ การวิเคราะห์การใช้ผังเมืองรวมหรือผังเมืองเฉพาะและการบังคับใช้ผลของการบังคับใช้สภาพการณ์ที่เกิดขึ้นต่อการพัฒนาท้องถิ่น	๓	๒	๖๖.๖๗
	๒.๓ การวิเคราะห์ทางสังคม เช่น ด้านแรงงาน การศึกษา สาธารณสุข ความยากจน อาชญากรรม ปัญหายาเสพติด เทคโนโลยี จารีตประเพณี วัฒนธรรม ภูมิปัญญาท้องถิ่น เป็นต้น	๓	๒.๕	๘๓.๓๓
	๒.๔ การวิเคราะห์ทางเศรษฐกิจ ข้อมูลด้านรายได้ครัวเรือน การส่งเสริมอาชีพ กลุ่มอาชีพ กลุ่มทางสังคม การพัฒนาอาชีพและกลุ่มต่างๆ สภาพทางเศรษฐกิจและความเป็นอยู่ทั่วไป เป็นต้น	๓	๒.๕	๘๓.๓๓
	๒.๕ การวิเคราะห์สิ่งแวดล้อม พื้นที่สีเขียว ธรรมชาติต่างๆ ทางภูมิศาสตร์ กระบวนการหรือสิ่งที่เกิดขึ้น การประดิษฐ์มีผลต่อสิ่งแวดล้อมและการพัฒนา	๓	๒.๕	๘๓.๓๓
	๒.๖ ผลการวิเคราะห์ศักยภาพเพื่อประเมินสถานการณ์การพัฒนาในปัจจุบันและโอกาสการพัฒนาในอนาคตของท้องถิ่น ด้วยเทคนิค SWOT Analysis ที่อาจส่งผลต่อการดำเนินงานได้แก่ S–Strength (จุดแข็ง) W–Weakness (จุดอ่อน) O–Opportunity (โอกาส) และ T–Threat (อุปสรรค)	๓	๓	๑๐๐.๐๐
	รวม	๒๐	๑๗.๕	๘๗.๕๐

สรุปความเห็นและข้อเสนอแนะในภาพรวมของการวิเคราะห์สภาพการณ์และศักยภาพ

ข้อมูลการวิเคราะห์สภาพการณ์และศักยภาพภายในองค์การบริหารส่วนตำบลภูแลนคา ได้มีการนำเสนอข้อมูลต่างๆ ที่เกี่ยวข้องไว้ได้ครบถ้วน เพียงพอในการนำไปเป็นข้อมูลในการวิเคราะห์เพื่อวางแผนพัฒนาท้องถิ่น

๑.๔ ยุทธศาสตร์

ลำดับ	ประเด็นพิจารณา	คะแนนเต็ม	คะแนนที่ได้	ร้อยละของคะแนนเต็ม
๓	ยุทธศาสตร์	๖๐		
	๓.๑ ยุทธศาสตร์ขององค์การบริหารส่วนตำบลภูแลนคาสอดคล้องกับสภาพสังคม เศรษฐกิจ สิ่งแวดล้อมของท้องถิ่น ประเด็นปัญหาการพัฒนาและแนวทางการพัฒนาที่สอดคล้องกับยุทธศาสตร์ขององค์การปกครองส่วนท้องถิ่น และเชื่อมโยงหลักปรัชญา รัฐ แผนยุทธศาสตร์ชาติ ๒๐ ปี แผนพัฒนาเศรษฐกิจและสังคมแห่งชาติ และ Thailand ๔.๐	๑๐	๙	๙๐.๐๐
	๓.๒ ยุทธศาสตร์ขององค์การปกครองส่วนท้องถิ่นในเขตจังหวัด สอดคล้องและเชื่อมโยงกับสภาพสังคม เศรษฐกิจ สิ่งแวดล้อมของท้องถิ่น และยุทธศาสตร์จังหวัด และเชื่อมโยงหลักปรัชญา รัฐ แผนยุทธศาสตร์ชาติ ๒๐ ปี แผนพัฒนาเศรษฐกิจและสังคมแห่งชาติ และ Thailand ๔.๐	๑๐	๙	๙๐.๐๐
	๓.๓ ยุทธศาสตร์จังหวัด สอดคล้องกับแผนพัฒนากลุ่มจังหวัด ยุทธศาสตร์พัฒนาภาค แผนพัฒนาเศรษฐกิจและสังคมแห่งชาติ แผนบริหารราชการแผ่นดิน นโยบาย/ยุทธศาสตร์ คสช. และนโยบายรัฐบาล หลักปรัชญา รัฐ แผนยุทธศาสตร์ชาติ ๒๐ปี และ Thailand๔.๐	๑๐	๙	๙๐.๐๐
	๓.๔ วิสัยทัศน์ วิสัยทัศน์ ซึ่งมีลักษณะแสดงสถานภาพที่องค์การบริหารส่วนตำบลภูแลนคาต้องการจะเป็นหรือบรรลุถึงอนาคตอย่างชัดเจนสอดคล้องกับโอกาสและศักยภาพที่เป็นลักษณะเฉพาะขององค์การบริหารส่วนตำบลภูแลนคา และสัมพันธ์กับโครงการพัฒนาท้องถิ่น	๕	๔	๘๐.๐๐
	๓.๕ กลยุทธ์ แสดงให้เห็นช่องทาง วิธีการ ภารกิจหรือสิ่งที่จะต้องทำตามอำนาจหน้าที่ขององค์การบริหารส่วนตำบลภูแลนคาที่จะนำไปสู่การบรรลุวิสัยทัศน์ หรือแสดงให้เห็นถึงความชัดเจนในสิ่งที่จะดำเนินการให้บรรลุวิสัยทัศน์นั้น	๕	๔	๘๐.๐๐

ลำดับ	ประเด็นพิจารณา	คะแนน เต็ม	คะแนน ที่ได้	ร้อยละของ คะแนนเต็ม
	๓.๖ เป้าประสงค์ของแต่ละประเด็นกลยุทธ์ เป้าประสงค์ของแต่ละประเด็นกลยุทธ์มีความสอดคล้องและ สนับสนุนต่อกิจกรรมที่จะเกิดขึ้น มุ่งหมายถึงสิ่งใดที่ชัดเจน	๕	๕	๑๐๐.๐๐
	๓.๗ จุดยืนทางยุทธศาสตร์ (Positioning) ความมุ่งมั่นอันแน่วแน่ในการวางแผนพัฒนาท้องถิ่น เพื่อให้บรรลุ วิสัยทัศน์ขององค์กรปกครองส่วนท้องถิ่น ซึ่งเกิดจากศักยภาพของ พื้นที่จริง ที่จะนำไปสู่ผลสำเร็จทางยุทธศาสตร์	๕	๕	๑๐๐.๐๐
	๓.๘ แผนงาน แผนงานหรือจุดมุ่งหมายเพื่อการพัฒนาในอนาคต กำหนด จุดมุ่งหมายในเรื่องใดเรื่องหนึ่งหรือแผนงานที่เกิดจากเป้าประสงค์ ตัวชี้วัด ค่าเป้าหมาย กลยุทธ์ จุดยืนทางยุทธศาสตร์และ ยุทธศาสตร์ขององค์การบริหารส่วนตำบลภูแลนคาที่มีความชัดเจน นำไปสู่การจัดทำโครงการพัฒนาท้องถิ่นในแผนพัฒนาท้องถิ่น โดย ระบุแผนงานและความเชื่อมโยงดังกล่าว	๕	๕	๑๐๐.๐๐
	๓.๙ ความเชื่อมโยงของยุทธศาสตร์ในภาพรวม ความเชื่อมโยงของความร่วมมือที่นำไปสู่การพัฒนาท้องถิ่นที่เกิดผลผลิต/ โครงการจากแผนยุทธศาสตร์ชาติ ๒๐ ปี แผนพัฒนาเศรษฐกิจและ สังคมแห่งชาติ ฉบับที่ ๑๒ Thailand ๔.๐ แผนพัฒนาภาค/ แผนพัฒนากลุ่มจังหวัด/แผนพัฒนาจังหวัด ยุทธศาสตร์การพัฒนา ขององค์กรปกครองส่วนท้องถิ่นในเขตจังหวัดและยุทธศาสตร์ของ องค์กรปกครองส่วนท้องถิ่น	๕	๕	๑๐๐.๐๐
	รวม	๖๐	๕๒	๘๖.๖๗

สรุปความเห็นและข้อเสนอแนะในภาพรวมของยุทธศาสตร์

การจัดทำแผนพัฒนาท้องถิ่นขององค์การบริหารส่วนตำบลภูแลนคา มีความสัมพันธ์กับแผน
ยุทธศาสตร์ชาติ ๒๐ ปี แผนพัฒนาเศรษฐกิจและสังคมแห่งชาติ ฉบับที่ ๑๒ ยุทธศาสตร์กลุ่มจังหวัด/จังหวัด
ยุทธศาสตร์การพัฒนาขององค์กรปกครองส่วนท้องถิ่นในเขตจังหวัดชัยภูมิ

๒. ผลการพิจารณาการติดตามและประเมินผลโครงการเพื่อความสอดคล้องแผนพัฒนาท้องถิ่น

๒.๑ สรุปคะแนนประเมินผลโครงการ

ผลการให้คะแนนโครงการขององค์การบริหารส่วนตำบลภูแลนคา เป็นดังนี้

ลำดับ	ประเด็นพิจารณา	คะแนนเต็ม	คะแนนที่ได้	ร้อยละของคะแนนเต็ม
๑	การสรุปสถานการณ์การพัฒนา	๑๐	๙	๙๐.๐๐
๒	การประเมินผลการนำแผนพัฒนาท้องถิ่นไปปฏิบัติในเชิงปริมาณ	๑๐	๖.๕	๖๕.๐๐
๓	การประเมินผลการนำแผนพัฒนาท้องถิ่นไปปฏิบัติในเชิงคุณภาพ	๑๐	๗	๗๐.๐๐
๔	แผนงานและยุทธศาสตร์การพัฒนา	๑๐	๙	๙๐.๐๐
๕	โครงการพัฒนา ประกอบด้วย	๖๐	๕๑	๘๕.๐๐
	๕.๑ ความชัดเจนของชื่อโครงการ	๕	๕	๑๐๐.๐๐
	๕.๒ กำหนดวัตถุประสงค์สอดคล้องกับโครงการ	๕	๔	๘๐.๐๐
	๕.๓ เป้าหมาย (ผลผลิตของโครงการ) มีความชัดเจนนำไปสู่การตั้งงบประมาณได้ถูกต้อง	๕	๔	๘๐.๐๐
	๕.๔ โครงการมีความสอดคล้องกับแผนยุทธศาสตร์ชาติ ๒๐ ปี	๕	๔	๘๐.๐๐
	๕.๕ เป้าหมาย (ผลผลิตของโครงการ) มีความสอดคล้องกับแผนพัฒนาเศรษฐกิจและสังคมแห่งชาติ	๕	๔	๘๐.๐๐
	๕.๖ โครงการมีความสอดคล้องกับ Thailand ๔.๐	๕	๔	๘๐.๐๐
	๕.๗ โครงการสอดคล้องกับยุทธศาสตร์จังหวัด	๕	๕	๑๐๐.๐๐
	๕.๘ โครงการแก้ไขปัญหาความยากจนหรือการเสริมสร้างให้ประเทศชาติมั่นคง มั่งคั่ง ยั่งยืน ภายใต้หลักปรัชญา	๕	๔	๘๐.๐๐
	๕.๙ งบประมาณ มีความสอดคล้องกับเป้าหมาย (ผลผลิตของโครงการ)	๕	๔	๘๐.๐๐
	๕.๑๐ มีการประมาณการราคาถูกต้องตามหลักวิธีการงบประมาณ	๕	๔	๘๐.๐๐
	๕.๑๑ มีการกำหนดตัวชี้วัด (KPI) และสอดคล้องกับวัตถุประสงค์และผลที่คาดว่าจะได้รับ	๕	๔	๘๐.๐๐
	๕.๑๒ ผลที่คาดว่าจะได้รับ สอดคล้องกับวัตถุประสงค์	๕	๕	๑๐๐.๐๐
รวมคะแนน		๑๐๐	๘๒.๕	๘๒.๕๐

๒.๒ การสรุปสถานการณ์การพัฒนา

รายละเอียดการให้คะแนนโครงการขององค์การบริหารส่วนตำบลภูแลนคาในแต่ละประเด็น เป็นดังนี้

ลำดับ	ประเด็นพิจารณา	คะแนนเต็ม	คะแนนที่ได้	ร้อยละของคะแนนเต็ม
๑	การสรุปสถานการณ์การพัฒนา เป็นการวิเคราะห์กรอบการจัดทำยุทธศาสตร์ขององค์การบริหารส่วนตำบลภูแลนคา ใช้การวิเคราะห์ SWOT Analysis/Demand (Demand Analysis)/Global Demand และ Trend ปัจจุบันและสถานการณ์การเปลี่ยนแปลงที่มีผลต่อการพัฒนา อย่างน้อยต้องประกอบด้วยวิเคราะห์ศักยภาพด้านเศรษฐกิจ ด้านสังคม ด้านทรัพยากรธรรมชาติและสิ่งแวดล้อม)	๑๐	๙	
	รวม	๑๐	๙	

สรุปความเห็นและข้อเสนอแนะในภาพรวมของการสรุปสถานการณ์การพัฒนา

การจัดทำยุทธศาสตร์ขององค์การบริหารส่วนตำบลภูแลนคา ใช้การวิเคราะห์ SWOT Analysis/Demand (Demand Analysis)/Global Demand และ Trend ปัจจุบันและสถานการณ์การเปลี่ยนแปลงที่มีผลต่อการพัฒนา มาพิจารณาในการจัดทำยุทธศาสตร์การพัฒนา

๒.๓ การประเมินผลการนำแผนพัฒนาท้องถิ่นไปปฏิบัติในเชิงปริมาณ

ลำดับ	ประเด็นพิจารณา	คะแนนเต็ม	คะแนนที่ได้	ร้อยละของคะแนนเต็ม
๒	การประเมินผลการนำแผนพัฒนาท้องถิ่นไปปฏิบัติในเชิงปริมาณ	๑๐		
	๒.๑ การควบคุมที่มีการใช้ตัวเลขต่าง ๆ เพื่อนำมาใช้วัดผลในเชิงปริมาณ เช่น การวัดจำนวนโครงการ กิจกรรม งานต่าง ๆ ก็คือผลผลิตนั่นเองว่าเป็นไปตามที่ตั้งเป้าหมายเอาไว้หรือไม่ จำนวนที่ดำเนินการจริงตามที่ได้กำหนดไว้เท่าไร จำนวนที่ไม่สามารถดำเนินการได้มีจำนวนเท่าไร สามารถอธิบายได้ตามหลักประสิทธิภาพ (Efficiency) ของการพัฒนาท้องถิ่นตามอำนาจหน้าที่ที่ได้กำหนดไว้	๕	๒.๕	๕๐.๐๐
	๒.๒ วิเคราะห์ผลกระทบ/สิ่งที่กระทบ (Impact) โครงการที่ดำเนินการในเชิงปริมาณ (Qualitative)	๕	๔	๘๐.๐๐
	รวม	๑๐	๖.๕	๖๕.๐๐

สรุปความเห็นและข้อเสนอแนะในภาพรวมของการประเมินผลการนำแผนพัฒนาท้องถิ่นไปปฏิบัติในเชิงปริมาณ

การนำแผนพัฒนาท้องถิ่นไปปฏิบัติในเชิงปริมาณขององค์การบริหารส่วนตำบลภูแลนคา ถือว่าสามารถนำไปปฏิบัติได้น้อยมากเมื่อเปรียบเทียบกับโครงการพัฒนาทั้งหมดในแผนพัฒนาท้องถิ่น

๒.๔ การประเมินผลการนำแผนพัฒนาท้องถิ่นไปปฏิบัติในเชิงคุณภาพ

ลำดับ	ประเด็นพิจารณา	คะแนนเต็ม	คะแนนที่ได้	ร้อยละของคะแนนเต็ม
๓	การประเมินผลการนำแผนพัฒนาท้องถิ่นไปปฏิบัติในเชิงคุณภาพ	๑๐		
	๓.๑ การประเมินประสิทธิผลของแผนพัฒนาในเชิงคุณภาพคือการนำเอาเทคนิคต่าง ๆ มาใช้เพื่อวัดว่าภารกิจ โครงการ กิจกรรม งานต่าง ๆ ที่ดำเนินการในพื้นที่นั้น ๆ ตรงต่อความต้องการของประชาชนหรือไม่และเป็นไปตามอำนาจหน้าที่หรือไม่ ประชาชนพึงพอใจหรือไม่ สิ่งของ วัสดุ ครุภัณฑ์ การดำเนินการต่าง ๆ มีสภาพหรือลักษณะถูกต้อง คงทน ถาวร สามารถใช้การได้ตามวัตถุประสงค์หรือไม่ ซึ่งเป็นไปตามหลักประสิทธิผล (Effectiveness) ผลการปฏิบัติราชการที่บรรลุวัตถุประสงค์และเป้าหมายของแผนการปฏิบัติราชการตามที่ได้รับงบประมาณมาดำเนินการ รวมถึงสามารถเทียบเคียงกับส่วนราชการหรือหน่วยงาน	๕	๔	๘๐.๐๐
	๓.๒ วิเคราะห์ผลกระทบ/สิ่งที่กระทบ (Impact) โครงการที่ดำเนินการในเชิงคุณภาพ (Qualitative)	๕	๓	๖๐.๐๐
	รวม	๑๐	๗	๗๐.๐๐

สรุปความเห็นและข้อเสนอแนะในภาพรวมของการประเมินผลการนำแผนพัฒนาท้องถิ่นไปปฏิบัติในเชิงคุณภาพ

การนำแผนพัฒนาท้องถิ่นไปปฏิบัติในเชิงคุณภาพขององค์การบริหารส่วนตำบลภูแลนคาโครงการพัฒนาที่ได้ดำเนินการสามารถบรรลุวัตถุประสงค์และเป้าหมายที่ได้กำหนดไว้ การดำเนินงานเป็นไปตามระยะเวลาที่กำหนด

๒.๕ แผนงานและยุทธศาสตร์การพัฒนา

ลำดับ	ประเด็นพิจารณา	คะแนนเต็ม	คะแนนที่ได้	ร้อยละของคะแนนเต็ม
๔	แผนงานและยุทธศาสตร์การพัฒนา ๔.๑ วิเคราะห์แผนงาน งาน ที่เกิดจากด้านต่าง ๆ มีความสอดคล้องกับยุทธศาสตร์ขององค์การบริหารส่วนตำบลภูแลนคาในมิติต่าง ๆ จนนำไปสู่การจัดทำโครงการพัฒนาท้องถิ่นโดยใช้ SWOT Analysis/Demand (Demand Analysis) / Global Demand/Trend หรือหลักการบูรณาการ (Integration) กับองค์กรปกครองส่วนท้องถิ่นที่มีพื้นที่ติดต่อกัน	๑๐	๕	๑๐๐.๐๐
	๔.๒ วิเคราะห์แผนงาน งาน ที่เกิดจากด้านต่าง ๆ ที่สอดคล้องกับการแก้ไขปัญหาความยากจน หลักปรัชชารัฐ และหลักปรัชญาเศรษฐกิจพอเพียง และโดยเฉพาะเศรษฐกิจพอเพียงท้องถิ่น (ด้านการเกษตรและแหล่งน้ำ) (Local Sufficiency Economy Plan : LSEP)	๕	๔	๘๐.๐๐
	รวม	๑๐	๙	๙๐.๐๐

สรุปความเห็นและข้อเสนอแนะในภาพรวมของแผนงานและยุทธศาสตร์การพัฒนา

แผนงาน งาน ที่เกิดจากด้านต่าง ๆ มีความสอดคล้องกับยุทธศาสตร์ขององค์การบริหารส่วนตำบลภูแลนคาในมิติต่าง ๆ และนำไปสู่การจัดทำโครงการพัฒนาท้องถิ่น

๒.๖ โครงการพัฒนา

ลำดับ	ประเด็นพิจารณา	คะแนนเต็ม	คะแนนที่ได้	ร้อยละของคะแนนเต็ม
๕	โครงการพัฒนา	๖๐		
	๕.๑ ความชัดเจนของชื่อโครงการ เป็นโครงการที่มีวัตถุประสงค์สนองต่อแผนยุทธศาสตร์การพัฒนาขององค์การบริหารส่วนตำบลภูแลนคาและดำเนินการเพื่อให้การพัฒนาบรรลุตามวิสัยทัศน์ขององค์การบริหารส่วนตำบลภูแลนคาที่กำหนดไว้ ชื่อโครงการมีความชัดเจน มุ่งไปเรื่องใดเรื่องหนึ่ง อ่านแล้วเข้าใจได้ว่าจะพัฒนาอะไรในอนาคต	๕	๕	๑๐๐.๐๐
	๕.๒ กำหนดวัตถุประสงค์สอดคล้องกับโครงการ มีวัตถุประสงค์ชัดเจน (clear objective) โครงการต้องกำหนดวัตถุประสงค์สอดคล้องกับความเป็นมาของโครงการ สอดคล้องกับหลักการและเหตุผล วิธีการดำเนินงานต้องสอดคล้องกับวัตถุประสงค์ มีความเป็นไปได้ชัดเจน มีลักษณะเฉพาะเจาะจง	๕	๔	๘๐.๐๐

ลำดับ	ประเด็นพิจารณา	คะแนน เต็ม	คะแนน ที่ได้	ร้อยละของ คะแนนเต็ม
	<p>๕.๓ เป้าหมาย (ผลผลิตของโครงการ) มีความชัดเจนนำไปสู่การตั้งงบประมาณได้ถูกต้อง</p> <p>สภาพที่อยากให้เกิดขึ้นในอนาคตเป็นทิศทางที่ต้องไปให้ถึงเป้าหมาย ต้องชัดเจน สามารถระบุจำนวนเท่าไร กลุ่มเป้าหมายคืออะไร มีผลผลิตอย่างไร กลุ่มเป้าหมาย พื้นที่ดำเนินงาน และระยะเวลา ดำเนินงานอธิบายให้ชัดเจนว่าโครงการนี้จะทำที่ไหน เริ่มต้นในช่วงเวลาใดและจบลงเมื่อไร ใครคือกลุ่มเป้าหมายของโครงการ หากกลุ่มเป้าหมายมีหลายกลุ่ม ให้บอกชัดเจนไปว่าใครคือกลุ่มเป้าหมายหลัก ใครคือกลุ่มเป้าหมายรอง</p>	๕	๔	๘๐.๐๐
	<p>๕.๔ โครงการมีความสอดคล้องกับแผนยุทธศาสตร์ชาติ ๒๐ ปี</p> <p>โครงการสอดคล้องกับ (๑) ความมั่นคง (๒) การสร้างความสามารถในการแข่งขัน (๓) การพัฒนาและเสริมสร้างศักยภาพคน (๔) การสร้างโอกาสความเสมอภาคและเท่าเทียมกันทางสังคม (๕) การสร้างการเติบโตบนคุณภาพชีวิตที่เป็นมิตรต่อสิ่งแวดล้อม (๖) การปรับสมดุลและพัฒนาระบบการบริหารจัดการภาครัฐ เพื่อให้เกิดความมั่นคง มั่งคั่ง ยั่งยืน</p>	๕	๔	๘๐.๐๐
	<p>๕.๕ เป้าหมาย (ผลผลิตของโครงการ) มีความสอดคล้องกับแผนพัฒนาเศรษฐกิจและสังคมแห่งชาติ</p> <p>โครงการมีความสอดคล้องกับแผนพัฒนาเศรษฐกิจและสังคมแห่งชาติ ฉบับที่ ๑๒ โดย (๑) ยึดหลักปรัชญาของเศรษฐกิจพอเพียง (๒) ยึดคนเป็นศูนย์กลางการพัฒนา (๓) ยึดวิสัยทัศน์ภายใต้ยุทธศาสตร์ชาติ ๒๐ ปี (๔) ยึดเป้าหมายอนาคตประเทศไทย ๒๕๓๙ (๕) ยึดหลักการนำไปสู่การปฏิบัติให้เกิดผลสัมฤทธิ์อย่างจริงจังใน ๕ ปีที่ต่อยอดไปสู่ผลสัมฤทธิ์ที่เป็นเป้าหมายระยะยาว ภายใต้แนวทางการพัฒนา (๑) การยกระดับศักยภาพการแข่งขันและการหลุดพ้นกับดักรายได้ปานกลางสู่รายได้สูง (๒) การพัฒนาศักยภาพคนตามช่วงวัยและการปฏิรูประบบเพื่อสร้างสังคมสูงวัยอย่างมีคุณภาพ (๓) การลดความเหลื่อมล้ำทางสังคม (๔) การรองรับการเชื่อมโยงภูมิภาคและความเป็นเมือง (๕) การสร้างความเจริญเติบโตทางเศรษฐกิจและสังคมอย่างเป็นมิตรกับสิ่งแวดล้อม (๖) การบริหารราชการแผ่นดินที่มีประสิทธิภาพ</p>	๕	๔	๘๐.๐๐

ลำดับ	ประเด็นพิจารณา	คะแนนเต็ม	คะแนนที่ได้	ร้อยละของคะแนนเต็ม
	<p>๕.๖ โครงการมีความสอดคล้องกับ Thailand ๔.๐</p> <p>โครงการมีลักษณะหรือสอดคล้องกับการปรับเปลี่ยนโครงสร้างเศรษฐกิจไปสู่ Value-Based Economy หรือเศรษฐกิจที่ขับเคลื่อนด้วยนวัตกรรม ทำน้อย ได้มาก เช่น (๑) เปลี่ยนจากการผลิตสินค้าโภคภัณฑ์ ไปสู่สินค้าเชิงนวัตกรรม (๒) เปลี่ยนจากการขับเคลื่อนประเทศด้วยภาคอุตสาหกรรม ไปสู่การขับเคลื่อนด้วยเทคโนโลยี ความคิดสร้างสรรค์ และนวัตกรรม (๓) เปลี่ยนจากการเน้นภาคการผลิตสินค้า ไปสู่การเน้นภาคบริการมากขึ้น รวมถึงโครงการที่เติมเต็มด้วยวิทยาการ ความคิดสร้างสรรค์ นวัตกรรม วิทยาศาสตร์ เทคโนโลยี และการวิจัยและพัฒนา แล้วต่อยอดความได้เปรียบเชิงเปรียบเทียบ เช่น ด้านเกษตร เทคโนโลยีชีวภาพ สาธารณสุข วัฒนธรรม ฯลฯ</p>	๕	๔	๘๐.๐๐
	<p>๕.๗ โครงการสอดคล้องกับยุทธศาสตร์จังหวัด</p> <p>โครงการพัฒนาท้องถิ่นมีความสอดคล้องกับห้วงระยะเวลาของแผนพัฒนาจังหวัดที่ได้กำหนดขึ้น เพื่อขับเคลื่อนการพัฒนาท้องถิ่นเสมือนหนึ่งการขับเคลื่อนการพัฒนาจังหวัด ซึ่งไม่สามารถแยกส่วนใดส่วนหนึ่งออกจากกันได้ นอกจากนี้โครงการพัฒนาท้องถิ่นต้องเป็นโครงการเชื่อมต่อกับหรือเดินทางไปด้วยกันกับยุทธศาสตร์จังหวัดที่ได้กำหนดขึ้นที่เป็นปัจจุบัน</p>	๕	๕	๑๐๐.๐๐
	<p>๕.๘ โครงการแก้ไขปัญหาความยากจนหรือการเสริมสร้างให้ประเทศชาติมั่นคง มั่งคั่ง ยั่งยืนภายใต้หลักปรัชญา</p> <p>เป็นโครงการที่ดำเนินการภายใต้พื้นฐานความพอเพียงที่ประชาชนดำเนินการเองหรือร่วมดำเนินการ เป็นโครงการต่อยอดและขยายได้ เป็นโครงการที่ประชาชนต้องการเพื่อให้เกิดความยั่งยืน ซึ่งมีลักษณะที่จะให้ท้องถิ่นมีความมั่นคง มั่งคั่ง ยั่งยืน เป็นท้องถิ่นที่พัฒนาแล้ว ด้วยการพัฒนาตามปรัชญาเศรษฐกิจพอเพียง และเศรษฐกิจพอเพียงท้องถิ่น (ด้านการเกษตรและแหล่งน้ำ) (LSEP)</p>	๕	๔	๘๐.๐๐
	<p>๕.๙ งบประมาณ มีความสอดคล้องกับเป้าหมาย (ผลผลิตของโครงการ)</p> <p>งบประมาณโครงการพัฒนาจะต้องคำนึงถึงหลักสำคัญ ๕ ประการในการจัดทำโครงการได้แก่ (๑) ความประหยัด (Economy) (๒) ความมีประสิทธิภาพ (Efficiency) (๓) ความมีประสิทธิภาพ (Effectiveness) (๔) ความยุติธรรม (Equity) (๕) ความโปร่งใส (Transparency)</p>	๕	๔	๘๐.๐๐

ลำดับ	ประเด็นพิจารณา	คะแนนเต็ม	คะแนนที่ได้	ร้อยละของคะแนนเต็ม
	๕.๑๐ มีการประมาณการราคาถูกต้องตามหลักวิธีการงบประมาณ การประมาณการราคาเพื่อการพัฒนาต้องให้สอดคล้องกับโครงการ ถูกต้องตามหลักวิชาการทางช่าง หลักของราคากลาง ราคากลางท้องถิ่น มีความโปร่งใสในการกำหนดราคาและตรวจสอบได้ในเชิงประจักษ์	๕	๕	๘๐.๐๐
	๕.๑๑ มีการกำหนดตัวชี้วัด (KPI) และสอดคล้องกับวัตถุประสงค์ และผลที่คาดว่าจะได้รับ มีการกำหนดดัชนีชี้วัดผลงาน (Key Performance Indicator : KPI) ที่สามารถวัดได้ (measurable) ใช้บอกประสิทธิผล (effectiveness) ใช้บอกประสิทธิภาพ (efficiency) ได้ เช่น การกำหนดความพึงพอใจ การกำหนดร้อยละ การกำหนดอันเกิดจากผลของ วัตถุประสงค์ที่เกิดขึ้นที่ได้รับ (การคาดการณ์ คาดว่าจะได้รับ)	๕	๕	๘๐.๐๐
	๕.๑๒ ผลที่คาดว่าจะได้รับ สอดคล้องกับวัตถุประสงค์ ผลที่ได้รับเป็นสิ่งที่เกิดขึ้นได้จริงจากการดำเนินการตามโครงการ พัฒนา ซึ่งสอดคล้องกับวัตถุประสงค์ที่ตั้งไว้ การได้ผลหรือผลที่เกิดขึ้นจะต้องเท่ากับวัตถุประสงค์หรือมากกว่าวัตถุประสงค์ ซึ่งการเขียนวัตถุประสงค์ควรค่าหนึ่งถึง (๑) มีความเป็นไปได้และมีความเฉพาะเจาะจง ในการดำเนินงานตามโครงการ (๒) วัดและประเมินผลระดับของความสำเร็จได้ (๓) ระบุสิ่งที่ต้องการดำเนินงานอย่างชัดเจนและเฉพาะเจาะจงมากที่สุด และสามารถปฏิบัติได้ (๔) เป็นเหตุเป็นผล สอดคล้องกับความเป็นจริง (๕) ส่งผลต่อการบ่งบอกเวลาได้	๕	๕	๑๐๐.๐๐
	รวม	๖๐	๕๑	๘๕.๐๐

สรุปความเห็นและข้อเสนอแนะในภาพรวมของโครงการพัฒนา

โครงการพัฒนาขององค์การบริหารส่วนตำบลภูแลนคา ในการจัดทำรายละเอียดของโครงการพัฒนา มีความชัดเจนของชื่อโครงการ การกำหนดวัตถุประสงค์มีความสอดคล้องกับโครงการ เป้าหมายมีความชัดเจนสอดคล้องกับแผนพัฒนาเศรษฐกิจและสังคมแห่งชาติ ตัวโครงการมีความสอดคล้องกับยุทธศาสตร์ชาติ ๒๐ ปี และยุทธศาสตร์จังหวัด งบประมาณโครงการมีความสอดคล้องกับเป้าหมาย มีการกำหนดตัวชี้วัด (KPI) ที่สอดคล้องกับวัตถุประสงค์และผลที่คาดว่าจะได้รับ และผลที่คาดว่าจะได้รับ สอดคล้องกับวัตถุประสงค์ของโครงการ

๓. การวิเคราะห์เชิงปริมาณและการวิเคราะห์เชิงคุณภาพ

๓.๑ ข้อมูลทั่วไปของผู้ตอบแบบสอบถาม/สัมภาษณ์

๓.๑.๑. จำนวนประชากรที่ทำแบบประเมิน จำนวน ๑๐๐ คน

- ๑) เพศชาย จำนวน ๔๔ คน
- ๒) เพศหญิง จำนวน ๕๖ คน

๓.๑.๒. อายุ

- ๑) ต่ำกว่า ๒๐ ปี จำนวน ๔ คน
- ๒) ระหว่าง ๒๐ - ๓๐ ปี จำนวน ๑๐ คน
- ๓) ระหว่าง ๓๑ - ๔๐ ปี จำนวน ๑๙ คน
- ๔) ระหว่าง ๔๑ - ๕๐ ปี จำนวน ๒๙ คน
- ๕) ระหว่าง ๕๑ - ๖๐ ปี จำนวน ๒๒ คน
- ๖) มากกว่า ๖๐ ปี จำนวน ๑๖ คน

๓.๑.๓. การศึกษา

- ๑) ประถมศึกษา จำนวน ๓๔ คน
- ๒) มัธยมศึกษา/ ปวช./ ปวส./ เทียบเท่า จำนวน ๔๖ คน
- ๓)ปริญญาตรี จำนวน ๒๐ คน
- ๔) สูงกว่าปริญญาตรี จำนวน - คน

๓.๑.๔. อาชีพ

- ๑) รัฐบาล จำนวน ๖ คน
- ๒) เอกชน/ รัฐวิสาหกิจ จำนวน ๔ คน
- ๓) ค้าขาย/ ธุรกิจส่วนตัว จำนวน ๕ คน
- ๔) รับจ้าง จำนวน ๒๒ คน
- ๕) เกษตรกร จำนวน ๕๓ คน
- ๖) นักเรียน/ นักศึกษา จำนวน ๔ คน
- ๗) อื่นๆ จำนวน ๒ คน

๓.๒ ความพึงพอใจต่อการดำเนินงาน

๓.๒.๑ ความพึงพอใจต่อผลการดำเนินงานขององค์กรปกครองส่วนท้องถิ่นในภาพรวม

ประเด็น	พอใจมาก	พอใจ	ไม่พอใจ
๑. มีการเปิดโอกาสให้ประชาชนมีส่วนร่วมในโครงการ/กิจกรรม	๕๖.๕๔%	๕๓.๔๖%	-
๒. มีการประชาสัมพันธ์ให้ประชาชนรับรู้ข้อมูลของโครงการ/กิจกรรม	๔๐.๓๓%	๕๗.๖๗%	๒.๐๐%
๓. มีการเปิดโอกาสให้ประชาชนแสดงความคิดเห็นในโครงการ/กิจกรรม	๔๓.๒๓%	๕๖.๗๗%	-
๔. มีการรายงานผลการดำเนินงานของโครงการ/กิจกรรมต่อสาธารณะ	๔๒.๓๐%	๕๖.๖๗%	๑.๐๓%
๕. มีความโปร่งใสในการดำเนินโครงการ/กิจกรรม	๒๔.๒๕%	๓๗.๔๒%	๒.๓๓%
๖. มีการดำเนินงานเป็นไปตามระยะเวลาที่กำหนด	๓๐.๖๘%	๖๘.๐๘%	๑.๒๔%
๗. ผลการดำเนินโครงการ/กิจกรรมนำไปสู่การแก้ไขปัญหา	๔๑.๓๓%	๕๘.๖๗%	-
๘. ประโยชน์ที่ประชาชนได้รับจากการดำเนินโครงการ/กิจกรรม	๔๗.๗๗%	๕๒.๒๓%	-
ภาพรวม	๓๙.๕๕%	๕๙.๖๒%	๐.๘๓%

๓.๒.๒ ความพึงพอใจต่อการดำเนินงานในแต่ละยุทธศาสตร์

ยุทธศาสตร์ที่ ๑ การพัฒนาด้านการบริหารจัดการบ้านเมืองที่
ความพึงพอใจของผู้เกี่ยวข้อง

ประเด็น	คะแนนความพึงพอใจ (เต็ม ๑๐ คะแนน)
๑. มีการเปิดโอกาสให้ประชาชนมีส่วนร่วมในโครงการ/กิจกรรม	๘.๕๒
๒. มีการประชาสัมพันธ์ให้ประชาชนรับรู้ข้อมูลของโครงการ/กิจกรรม	๗.๘๙
๓. มีการเปิดโอกาสให้ประชาชนแสดงความคิดเห็นในโครงการ/กิจกรรม	๘.๔๕
๔. มีการรายงานผลการดำเนินงานของโครงการ/กิจกรรมต่อสาธารณะ	๘.๑๒
๕. มีความโปร่งใสในการดำเนินโครงการ/กิจกรรม	๗.๕๔
๖. มีการดำเนินงานเป็นไปตามระยะเวลาที่กำหนด	๘.๐๑
๗. ผลการดำเนินโครงการ/กิจกรรมนำไปสู่การแก้ไขปัญหา	๘.๓๐
๘. ประโยชน์ที่ประชาชนได้รับจากการดำเนินโครงการ/กิจกรรม	๘.๓๓
ภาพรวม	๘.๑๕

ยุทธศาสตร์ที่ ๒ การพัฒนาด้านการพัฒนาการท่องเที่ยว
ความพึงพอใจของผู้เกี่ยวข้อง

- ไม่ได้ดำเนินการ -

ยุทธศาสตร์ที่ ๓ การพัฒนาด้านการพัฒนาทรัพยากรธรรมชาติและสิ่งแวดล้อม
ความพึงพอใจของผู้เกี่ยวข้อง

ประเด็น	คะแนนความพึงพอใจ (เต็ม ๑๐ คะแนน)
๑. มีการเปิดโอกาสให้ประชาชนมีส่วนร่วมในโครงการ/กิจกรรม	๘.๖๒
๒. มีการประชาสัมพันธ์ให้ประชาชนรับรู้ข้อมูลของโครงการ/กิจกรรม	๓.๙๐
๓. มีการเปิดโอกาสให้ประชาชนแสดงความคิดเห็นในโครงการ/กิจกรรม	๘.๓๘
๔. มีการรายงานผลการดำเนินงานของโครงการ/กิจกรรมต่อสาธารณะ	๓.๘๒
๕. มีความโปร่งใสในการดำเนินโครงการ/กิจกรรม	๘.๓๕
๖. มีการดำเนินงานเป็นไปตามระยะเวลาที่กำหนด	๘.๓/๔
๗. ผลการดำเนินโครงการ/กิจกรรมนำไปสู่การแก้ไขปัญหา	๘.๑๓/
๘. ประโยชน์ที่ประชาชนได้รับจากการดำเนินโครงการ/กิจกรรม	๘.๒๘
รวมคะแนน	๘.๒๘

ยุทธศาสตร์ที่ ๔ การพัฒนาด้านการพัฒนาโครงสร้างพื้นฐาน
ความพึงพอใจของผู้เกี่ยวข้อง

ประเด็น	คะแนนความพึงพอใจ (เต็ม ๑๐ คะแนน)
๑. มีการเปิดโอกาสให้ประชาชนมีส่วนร่วมในโครงการ/กิจกรรม	๘.๓๒
๒. มีการประชาสัมพันธ์ให้ประชาชนรับรู้ข้อมูลของโครงการ/กิจกรรม	๘.๕๒
๓. มีการเปิดโอกาสให้ประชาชนแสดงความคิดเห็นในโครงการ/กิจกรรม	๘.๔๑
๔. มีการรายงานผลการดำเนินงานของโครงการ/กิจกรรมต่อสาธารณะ	๘.๔๔
๕. มีความโปร่งใสในการดำเนินโครงการ/กิจกรรม	๓.๘๖
๖. มีการดำเนินงานเป็นไปตามระยะเวลาที่กำหนด	๓.๙๓/
๗. ผลการดำเนินโครงการ/กิจกรรมนำไปสู่การแก้ไขปัญหา	๘.๖๕
๘. ประโยชน์ที่ประชาชนได้รับจากการดำเนินโครงการ/กิจกรรม	๘.๕๒
รวมคะแนน	๘.๓๔

ยุทธศาสตร์ที่ ๕ การพัฒนาด้านสังคมและคุณภาพชีวิต
ความพึงพอใจของผู้เกี่ยวข้อง

ประเด็น	คะแนนความพึงพอใจ (เต็ม ๑๐ คะแนน)
๑. มีการเปิดโอกาสให้ประชาชนมีส่วนร่วมในโครงการ/กิจกรรม	๘.๘๒
๒. มีการประชาสัมพันธ์ให้ประชาชนรับรู้ข้อมูลของโครงการ/กิจกรรม	๘.๕๑
๓. มีการเปิดโอกาสให้ประชาชนแสดงความคิดเห็นในโครงการ/กิจกรรม	๘.๕๓
๔. มีการรายงานผลการดำเนินงานของโครงการ/กิจกรรมต่อสาธารณะ	๘.๒๐
๕. มีความโปร่งใสในการดำเนินโครงการ/กิจกรรม	๘.๐๖
๖. มีการดำเนินงานเป็นไปตามระยะเวลาที่กำหนด	๘.๔๕
๗. ผลการดำเนินโครงการ/กิจกรรมนำไปสู่การแก้ไขปัญหา	๘.๒๙
๘. ประโยชน์ที่ประชาชนได้รับจากการดำเนินโครงการ/กิจกรรม	๘.๓๖
รวมคะแนน	๘.๔๑

ยุทธศาสตร์ที่ ๖ การพัฒนาด้านเศรษฐกิจและส่งเสริมอาชีพ
ความพึงพอใจของผู้เกี่ยวข้อง

ประเด็น	คะแนนความพึงพอใจ (เต็ม ๑๐ คะแนน)
๑. มีการเปิดโอกาสให้ประชาชนมีส่วนร่วมในโครงการ/กิจกรรม	๗.๘๒
๒. มีการประชาสัมพันธ์ให้ประชาชนรับรู้ข้อมูลของโครงการ/กิจกรรม	๗.๘๕
๓. มีการเปิดโอกาสให้ประชาชนแสดงความคิดเห็นในโครงการ/กิจกรรม	๘.๕๓
๔. มีการรายงานผลการดำเนินงานของโครงการ/กิจกรรมต่อสาธารณะ	๗.๘๘
๕. มีความโปร่งใสในการดำเนินโครงการ/กิจกรรม	๘.๒๓
๖. มีการดำเนินงานเป็นไปตามระยะเวลาที่กำหนด	๘.๓๖
๗. ผลการดำเนินโครงการ/กิจกรรมนำไปสู่การแก้ไขปัญหา	๘.๑๕
๘. ประโยชน์ที่ประชาชนได้รับจากการดำเนินโครงการ/กิจกรรม	๘.๒๘
รวมคะแนน	๘.๑๕

๓.๓ สรุปโครงการพัฒนาทั้งหมดที่ดำเนินการในปีงบประมาณ พ.ศ.๒๕๖๕

ลำดับ	โครงการ	งบประมาณ		ร้อยละที่ดำเนินการ	
		ตามแผนพัฒนา	ดำเนินการจริง	ตามแผนพัฒนา	ดำเนินการจริง
๑	โครงการเลือกตั้งผู้บริหาร/สมาชิกสภา อบต.	๓๐๐,๐๐๐	๒๖๐,๓/๘๘.๔๕	๐.๙๓/	๑.๖๓
๒	โครงการจัดตั้งจุดตรวจช่วงเทศกาลสงกรานต์และเทศกาลปีใหม่	๕๐,๐๐๐	๒๓,๓๔๐	๐.๑๐	๐.๑๓/
๓	อุดหนุนโครงการบริหารงานของสถานที่กลางศูนย์ปฏิบัติการร่วมในการช่วยเหลือประชาชนของ อบต.อำเภอบ้านเขว้า	๔๐,๐๐๐	๓๕,๐๐๐	๐.๑๓	๐.๒๒
๔	โครงการส่งเสริมการคัดแยกขยะ	๑๕๐,๐๐๐	๑๒,๔๘๘	๐.๐๕	๐.๐๘
๕	โครงการเพิ่มพื้นที่สีเขียว	๑๐๐,๐๐๐	๔,๓๖๐	๐.๐๒	๐.๐๓
๖	โครงการก่อสร้างฝายชะลอน้ำ (โครงการหนึ่งตำบลหนึ่งฝาย)	๑๕๐,๐๐๐	๔,๘๐๐	๐.๐๒	๐.๐๓
๗	โครงการก่อสร้างถนน คสล.สายบ้านนางตุ้-บ้านนางบุญเฮียงบ้านห้วยเฒ่า ม.๑	๒๒๐,๐๐๐	๑๖๘,๐๐๐	๐.๖๒	๑.๐๕
๘	โครงการก่อสร้างถนน คสล.สายบ้านนายโอด-ถนนลาดยาง (คุ่มน้อย) บ้านห้วยเฒ่า ม.๑	๓๐๐,๐๐๐	๑๐๓,๐๐๐	๐.๓๔	๐.๖๔
๙	โครงการปรับปรุงถนนลูกรังสายบ้านห้วยเฒ่า ม.๑-บ้านตาตพัฒนา	๒๐๐,๐๐๐	๓๑,๐๐๐	๐.๑๑	๐.๑๙
๑๐	โครงการก่อสร้างถนนลูกรังสายบ้านนายสุวิทย์ คะใจ-ถนน ทช.ชย. ๓๐๑๙ บ้านห้วยเฒ่า ม.๑	๑๐๐,๐๐๐	๖๘,๐๐๐	๐.๒๕	๐.๔๒
๑๑	โครงการปรับปรุงถนนลูกรังสายเขาหิน-ตากแบ่ง บ้านห้วยเฒ่า ม.๑	๑๐๐,๐๐๐	๓/๘,๐๐๐	๐.๒๙	๐.๔๙
๑๒	โครงการปรับปรุงถนนลูกรังสายเขาน้อย บ้านแก่งยาง ม.๒	๒๐๐,๐๐๐	๑๘๕,๐๐๐	๐.๖๙	๑.๑๖

ลำดับ	โครงการ	งบประมาณ		ร้อยละที่ดำเนินการ	
		ตามแผนพัฒนา	ดำเนินการจริง	ตามแผนพัฒนา	ดำเนินการจริง
๑๓	โครงการปรับปรุงถนนลูกรังสายไร่ นายอรุณ-ไธนายไชร์ บ้านแก่งยาว ม.๒	๑๐๐,๐๐๐	๕๒,๐๐๐	๐.๑๙	๐.๓๒
๑๔	โครงการก่อสร้างถนนดินสายไร่ นางใย วรรณมาต-ลำห้วยยางงู บ้านแก่งยาว ม.๒	๑๓๕,๐๐๐	๓๒,๐๐๐	๐.๒๓	๐.๔๕
๑๕	โครงการก่อสร้างถนน คสล.สาย บ้านนายมงคล-ไธนายพิทักษ์ บ้านแก่งยาว ม.๒	๙๘,๐๐๐	๙๓,๐๐๐	๐.๓๖	๐.๖๑
๑๖	โครงการปรับปรุงถนนลูกรังสาย แก่งยาว-ซีลองใต้ บ้านแก่งยาว ม.๒	๑๐๐,๐๐๐	๒๖,๐๐๐	๐.๑๐	๐.๑๖
๑๗	โครงการก่อสร้างถนน คสล.สาย บ้านนางหมัด บึงอ้อ บ้านห้วยน้ำคำ ม.๓	๑๖๖,๐๐๐	๑๖๕,๐๐๐	๐.๖๑	๑.๐๓
๑๘	โครงการก่อสร้างถนน คสล.สายไร่ นายหมั่น นามหนองอ้อ บ้านห้วย น้ำคำ ม.๓	๓๔๓,๐๐๐	๓๓๖,๐๐๐	๑.๒๕	๒.๑๐
๑๙	โครงการก่อสร้างถนนลูกรังสาย ชอยซึ่งเสน บ้านนาอินทร์แดง ม.๔	๓/๓,๕๐๐	๓/๓,๐๐๐	๐.๒๓	๐.๕๖
๒๐	โครงการก่อสร้างถนน คสล.สาย ที่ทำการ อบต.ภูแลนคา- บ้านนาอินทร์แดง ม.๔	๕,๕๐๐,๐๐๐	๑๐๕,๐๐๐	๐.๓๙	๐.๖๖
๒๑	โครงการก่อสร้างถนน คสล.สาย ทางเข้าเมรุ บ้านนาอินทร์แดง ม.๔	๓๐๐,๐๐๐	๑๐๓,๐๐๐	๐.๓๔	๐.๖๔
๒๒	โครงการปรับปรุงถนนลูกรังสายที่ นายสนิท-ที่นายพิษณุ ศรีประทุม บ้านนาอินทร์แดง ม.๔	๑๐๐,๐๐๐	๒๙,๐๐๐	๐.๑๑	๐.๑๘
๒๓	โครงการปรับปรุงถนนลูกรังสายไร่ นายมงคล-ไธนายทองรัตน์ บ้านนาอินทร์แดง ม.๔	๑๐๐,๐๐๐	๓๖,๐๐๐	๑.๓๓	๐.๒๒

ลำดับ	โครงการ	งบประมาณ		ร้อยละที่ดำเนินการ	
		ตามแผนพัฒนา	ดำเนินการจริง	ตามแผนพัฒนา	ดำเนินการจริง
๒๔	โครงการก่อสร้างถนนดินสายคุ่ม จ้อง-ที่ดินนายบัวลี (เรียบเขาจ้อง) บ้านซับปลากั้ง ม.๕	๓๕๐,๐๐๐	๒๓๗/๕,๐๐๐	๑.๐๒	๑.๓๒
๒๕	โครงการก่อสร้างถนน คสล.สาย คุ่มอุดมสุข-สะพานงกระทุ่ม บ้านซับปลากั้ง ม.๕	๓๐๐,๐๐๐	๑๐๓,๐๐๐	๐.๓๔	๐.๖๔
๒๖	โครงการปรับปรุงถนนลูกรังสาย บ้านนายบรรเลง-บ้านนางจุ่ม พรหมบุ บ้านซับปลากั้ง ม.๕	๔๕,๐๐๐	๔๔,๐๐๐	๐.๑๖	๐.๒๓
๒๗	โครงการปรับปรุงถนนลูกรังสาย ชีบน-โนนนาพวง บ้านชีบน ม.๖	๘๒,๐๐๐	๘๒,๐๐๐	๐.๓๐	๐.๕๑
๒๘	โครงการก่อสร้างถนน คสล.สาย ศาลากลางบ้าน บ้านชีบน ม.๖	๒๘๕,๐๐๐	๒๐๐,๐๐๐	๐.๓๗	๑.๒๕
๒๙	โครงการก่อสร้างกล่องดักน้ำ คสล. บริเวณสระน้ำสาธารณะ บ้านชีบน ม.๖	๒๐๐,๐๐๐	๙๒,๙๐๐	๐.๓๔	๐.๕๘
๓๐	โครงการปรับปรุงถนนลูกรังสายที่ นายอนันต์ เต้าชัยภูมิ (เลียบเขา ไคโนเสาร์) บ้านโนนเหลื่อม ม.๗	๒๐๐,๐๐๐	๑๐๖,๐๐๐	๐.๓๙	๐.๖๖
๓๑	โครงการปรับปรุงถนนลูกรังสาย โนนเหลื่อม-ห้วยถ้ำเต่า บ้านโนนเหลื่อม ม.๗	๑๐๐,๐๐๐	๑๕๖,๐๐๐	๐.๕๘	๐.๙๓
๓๒	โครงการก่อสร้างถนน คสล.สายคุ่ม โนนม่วง-ห้วยถ้ำเต่า บ้านโนนเหลื่อม ม.๗	๒,๑๐๐,๐๐๐	๒๔๘,๐๐๐	๐.๙๒	๑.๕๕
๓๓	โครงการก่อสร้างถนน คสล.สาย บ้านนายอมตะ บ้านป่าปอแดง ม.๘	๒๘๑,๘๐๐	๒๘๑,๐๐๐	๑.๐๔	๑.๓๖
๓๔	โครงการวางท่อระบายน้ำพร้อม กล่องดักน้ำ คสล.สระน้ำสาธารณะ บ้านป่าปอแดง ม.๘	๒๕๐,๐๐๐	๖๘,๘๐๐	๐.๒๕	๐.๔๓

ลำดับ	โครงการ	งบประมาณ		ร้อยละที่ดำเนินการ	
		ตามแผนพัฒนา	ดำเนินการจริง	ตามแผนพัฒนา	ดำเนินการจริง
๓๕	โครงการปรับปรุงระบบประปาหมู่บ้าน บ้านป่าปอแดง ม.๘	๒๐๐,๐๐๐	๑๓,๒๐๐	๐.๐๕	๐.๐๘
๓๖	โครงการอาหารกลางวันสำหรับศูนย์พัฒนาเด็กเล็ก	๔๕๐,๐๐๐	๓๖๔,๓/๐๓	๑.๓๕	๒.๒๘
๓๓/	โครงการอุดหนุนอาหารกลางวันแก่โรงเรียนสังกัด สพฐ.	๒,๑๐๐,๐๐๐	๑,๓/๔๘,๖๙๑	๖.๔๘	๑๐.๙๓
๓๘	โครงการกิจกรรมพัฒนาคุณภาพผู้เรียน ศพด.	๓๕,๐๐๐	๒๓,๙๕๐	๐.๑๐	๐.๑๓/
๓๙	โครงการอาหารเสริม (นม)	๑,๒๐๐,๐๐๐	๙๓๘,๘๑๔.๕๖	๓.๔๘	๕.๘๓/
๔๐	โครงการจัดซื้อวัสดุการศึกษา ศพด.	๒๓/๐,๐๐๐	๑๒๒,๔๐๐	๐.๔๕	๐.๓๖
๔๑	โครงการจัดซื้อเครื่องแบบนักเรียน ศพด.	๒๓,๐๐๐	๒๑,๖๐๐	๐.๐๘	๐.๑๓
๔๒	โครงการจัดซื้อหนังสือเรียน ศพด.	๑๖,๐๐๐	๑๔,๔๐๐	๐.๐๕	๐.๐๙
๔๓	โครงการจัดซื้ออุปกรณ์การเรียน ศพด.	๑๖,๐๐๐	๑๔,๔๐๐	๐.๐๕	๐.๐๙
๔๔	โครงการสัต์ว์ปลอดโรคคนปลอดภัยจากโรคพิษสุนัขบ้า	๔๐,๐๐๐	๓๓/,๒๓/๕	๐.๑๔	๐.๒๓
๔๕	โครงการจัดตั้งศูนย์แยกกักผู้ป่วยโควิด-๑๙ ในชุมชน	๑๒๐,๐๐๐	๑๓,๓๖๐	๐.๐๓/	๐.๑๑
๔๖	โครงการรณรงค์ป้องกันและควบคุมโรคไข้เลือดออก	๕๐,๐๐๐	๑๐,๘๐๐	๐.๐๔	๐.๐๓/
๔๓/	อุดหนุนสำหรับดำเนินงานตามโครงการพระราชดำริด้านสาธารณสุข	๑๖๐,๐๐๐	๑๖๐,๐๐๐	๐.๕๙	๑.๐๐
๔๘	จัดซื้อเตียงพยาบาลรถ EMS	๔๕,๐๐๐	๓๖,๐๐๐	๐.๑๓	๐.๒๒
๔๙	โครงการซ่อมแซมบ้านผู้ด้อยโอกาส	๘๐,๐๐๐	๘๐,๐๐๐	๐.๓๐	๐.๕๐
๕๐	โครงการส่งเสริมสนับสนุนพัฒนาศักยภาพสตรีและครอบครัวในชุมชน	๖๐,๐๐๐	๓๐,๐๐๐	๐.๑๑	๐.๑๙

ลำดับ	โครงการ	งบประมาณ		ร้อยละที่ดำเนินการ	
		ตามแผนพัฒนา	ดำเนินการจริง	ตามแผนพัฒนา	ดำเนินการจริง
๕๑	โครงการรณรงค์ส่งเสริมเด็กเล็กยากจนและด้อยโอกาส	๑๙๐,๐๐๐	๕๓,๙๑๒	๐.๒๑	๐.๓๖
๕๒	โครงการฉลองอนุสาวรีย์เจ้าพ่อพระยาแล	๑๔๐,๐๐๐	๒๐,๐๐๐	๐.๐๓	๐.๑๒
๕๓	โครงการสนับสนุนกองทุนหลักประกันสุขภาพ (สปสช.)	๓๐๐,๐๐๐	๒๐๐,๐๐๐	๐.๓๔	๑.๒๕
๕๔	เงินสงเคราะห์เบี้ยยังชีพผู้สูงอายุ	๕,๓๐๐,๐๐๐	๕,๔๕๓,๔๐๐	๒๑.๖๙	๓๖.๕๔
๕๕	เงินสงเคราะห์เบี้ยยังชีพผู้พิการ	๒,๕๐๐,๐๐๐	๒,๓๔๓,๒๐๐	๘.๘๓	๑๔.๘๙
๕๖	เงินสงเคราะห์เบี้ยยังชีพผู้ติดเชื้อ	๑๘,๐๐๐	๑๘,๐๐๐	๐.๐๓	๐.๑๑
๕๗	เงินสมทบกองทุนสวัสดิการชุมชนตำบลภูแลนคา	๕๐,๐๐๐	๓/๓,๐๐๐	๐.๒๓	๐.๔๖
๕๘	โครงการส่งเสริมและสนับสนุนกลุ่มอาชีพตำบลภูแลนคา	๖๐,๐๐๐	๓๐,๐๐๐	๐.๑๑	๐.๑๙
		๒๖,๙๔๒,๓๐๐	๑๖,๐๐๒,๓/๔๕.๙๑	๑๐๐.๐๐	๑๐๐.๐๐

๔. สรุปผลการวิเคราะห์การติดตามและประเมินผล

ผลการติดตามและประเมินผลแผนพัฒนาท้องถิ่น (พ.ศ.๒๕๖๑-๒๕๖๕) ปีงบประมาณ

พ.ศ.๒๕๖๕

จากการติดตามและประเมินผลแผนพัฒนาท้องถิ่นขององค์การบริหารส่วนตำบลภูแลนคา การนำแผนพัฒนาไปสู่การปฏิบัติประจำปีงบประมาณ พ.ศ.๒๕๖๕ โดยการประเมินผลจากการที่ได้รับงบประมาณในการดำเนินงานตามโครงการพัฒนาขององค์การบริหารส่วนตำบลภูแลนคาประจำปีงบประมาณ พ.ศ.๒๕๖๕ สามารถสรุปได้ ดังนี้

๑.๑ โครงการตามแผนพัฒนาท้องถิ่น (พ.ศ.๒๕๖๑-๒๕๖๕) ปีงบประมาณ พ.ศ.๒๕๖๕ มีทั้งหมด ๔๐๙ โครงการ งบประมาณรวมทั้งสิ้น ๙๐,๑๐๔,๐๐๐ บาท

๑.๒ โครงการที่ดำเนินการจริงในปีงบประมาณ พ.ศ.๒๕๖๕ จำนวน ๖๐โครงการ คิดเป็นร้อยละ ๑๔.๖๗ ของโครงการตามแผนพัฒนาท้องถิ่น งบประมาณที่ดำเนินการจริงรวมทั้งสิ้น ๑๖,๐๐๒,๗๘๕.๙๑ บาท คิดเป็นร้อยละ ๑๗.๗๖ ของงบประมาณที่ตั้งไว้ในแผนพัฒนาท้องถิ่น

๑.๓ โครงการที่ไม่ได้ดำเนินการ จำนวน ๓๔๙ โครงการ คิดเป็นร้อยละ ๘๕.๓๓ ของโครงการตามแผนพัฒนาท้องถิ่น

ส่วนที่ ๔ สรุปผล ข้อเสนอแนะและข้อเสนอแนะ

๑. สรุปผลการพัฒนาท้องถิ่นในภาพรวม

๑.๑ ความสำเร็จการพัฒนาตามยุทธศาสตร์

๑.๑.๑ ยุทธศาสตร์ที่ ๑ การพัฒนาด้านการบริหารจัดการบ้านเมืองที่ดี

- องค์การบริหารส่วนตำบลภูแลนคาได้ดำเนินการเลือกตั้งสมาชิกสภาองค์การบริหารส่วนตำบลและนายกองค์การบริหารส่วนตำบลภูแลนคา เป็นไปตามกฎหมาย ระเบียบ ข้อกำหนด ประกาศและคำสั่งที่เกี่ยวกับการเลือกตั้ง ตลอดจนเป็นไปตามพระราชบัญญัติการเลือกตั้งสมาชิกสภาท้องถิ่นหรือผู้บริหารท้องถิ่น พ.ศ.๒๕๖๒

- มีการจัดตั้งจุดตรวจช่วงเทศกาลสงกรานต์และเทศกาลปีใหม่เพื่อเฝ้าระวังและป้องกันอุบัติเหตุบนท้องถนน

- มีการจัดทำกาแก้ไข/เปลี่ยนแปลง/เพิ่มเติมแผนพัฒนาท้องถิ่น เพื่อตอบสนองความต้องการและการแก้ไขปัญหาความเดือดร้อนของประชาชน เพื่อให้สอดคล้องกับนโยบายของรัฐบาล นโยบายกระทรวงมหาดไทย และนโยบายกรมส่งเสริมการปกครองท้องถิ่น

๑.๑.๒ ยุทธศาสตร์ที่ ๒ การพัฒนาด้านการท่องเที่ยว

ไม่มีผลดำเนินการ

๑.๑.๓ ยุทธศาสตร์ที่ ๓ การพัฒนาด้านทรัพยากรธรรมชาติและสิ่งแวดล้อม

- องค์การบริหารส่วนตำบลภูแลนคาได้ส่งเสริมการตัดแยกขยะก่อนทิ้งเพื่อลดปริมาณขยะ

- มีการปลูกต้นไม้เพิ่มพื้นที่สีเขียว ทำให้มีต้นไม้เพิ่มขึ้นช่วยให้เกิดความชุ่มชื้นและร่มรื่น

- มีการก่อสร้างฝายชะลอน้ำตาม “โครงการหนึ่งตำบลหนึ่งฝาย” เพื่อการชะลอน้ำ กักเก็บน้ำไว้

ใช้ในฤดูแล้ง

๑.๑.๔ ยุทธศาสตร์ที่ ๔ การพัฒนาด้านโครงสร้างพื้นฐาน

- มีการก่อสร้าง/ปรับปรุง/ซ่อมแซมถนนในหมู่บ้าน ระหว่างหมู่บ้าน และถนนพื้นที่การเกษตร ทำให้ประชาชนและเกษตรกรได้รับความสะดวกในการใช้เส้นทางสัญจร มีความปลอดภัยในชีวิตและทรัพย์สินมากขึ้น

- มีการปรับปรุงระบบประปาหมู่บ้าน ทำให้ประชาชนมีน้ำประปาใช้อย่างทั่วถึง

๑.๑.๕ ยุทธศาสตร์ที่ ๕ การพัฒนาด้านสังคมและคุณภาพชีวิต

- มีการส่งเสริมด้านการศึกษา จัดหาสื่อการเรียนการสอน จัดกิจกรรมสำหรับเด็ก มีการจัดหาอาหารเสริม (นม) และอาหารกลางวันสำหรับเด็กศูนย์พัฒนาเด็กเล็ก และเด็กนักเรียนในโรงเรียนสังกัด สพฐ.

- มีการจัดหารถรับ-ส่งเด็กศูนย์พัฒนาเด็กเล็กที่ด้อยโอกาสและยากจน

- มีการส่งเสริมและสนับสนุนด้านการสาธารณสุขให้กับประชาชนในเขตองค์การบริหารส่วนตำบลภูแลนคา ได้แก่ การรณรงค์ควบคุมและป้องกันโรคไข้เลือดออก การออกให้บริการฉีดวัคซีนป้องกันโรค

พิษสุนัขบ้าในสุนัขและแมว มีการคัดกรองและจัดตั้งศูนย์แยกกักผู้ป่วยติดเชื้อไวรัสโคโรนา-๑๙ ในชุมชน ให้บริการรถพยาบาลฉุกเฉินสำหรับผู้ป่วยและผู้ประสบเหตุในพื้นที่

- สงเคราะห์ผู้สูงอายุ ผู้พิการ ผู้ป่วยเอดส์และผู้ด้อยโอกาส ให้ได้รับการดูแล ช่วยเหลือ เพื่อให้มี ชีวิตความเป็นอยู่ที่ดีขึ้น

- มีการส่งเสริมการอนุรักษ์วัฒนธรรม ประเพณีที่ดั่งงามของท้องถิ่น ทำให้ประชาชนมีส่วนร่วม ในการอนุรักษ์และสืบสานวัฒนธรรม ประเพณีท้องถิ่นแก่เยาวชนคนรุ่นหลัง

๑.๑.๖ ยุทธศาสตร์ที่ ๖ การพัฒนาด้านเศรษฐกิจและส่งเสริมอาชีพ

- มีการส่งเสริมและสนับสนุนกลุ่มอาชีพตำบลภูแลนคา

๒. ข้อเสนอแนะในการจัดทำแผนพัฒนาท้องถิ่นในอนาคต

ปัญหาและอุปสรรค

๑) จำนวนโครงการในแผนพัฒนาท้องถิ่นมีจำนวนมาก เกินศักยภาพที่องค์การบริหารส่วนตำบล ภูแลนคาจะสามารถดำเนินการได้ทุกโครงการ ทำให้ร้อยละของโครงการที่ทำได้น้อยมากเมื่อเปรียบเทียบกับ จำนวนโครงการในแผนพัฒนาท้องถิ่น

๒) งบประมาณเงินอุดหนุนที่ได้รับจริงน้อยกว่าประมาณการรายรับทำให้ไม่สามารถดำเนินการพัฒนาที่มีอยู่ในข้อบัญญัติงบประมาณรายจ่ายได้ครบทุกโครงการ

๓) มีบางโครงการไม่สามารถดำเนินการได้ ทำให้ไม่สามารถแก้ไขปัญหาและความต้องการของ ประชาชนได้

๔) มีระเบียบ/ข้อบังคับ/ข้อกฎหมาย ที่ไม่เอื้อต่อการพัฒนาของท้องถิ่น

๕) เนื่องจากสถานการณ์การระบาดของโรคโควิด-๑๙ ทำให้บางโครงการไม่สามารถดำเนินการ ได้ขาดโอกาสในการพัฒนา

ข้อเสนอแนะ

๑) การจัดทำแผนพัฒนาท้องถิ่นควรเรียงลำดับความสำคัญของโครงการ และงบประมาณ รวมถึงสถานะทางการคลัง ในการกำหนดโครงการที่จะบรรจุในแผนพัฒนาท้องถิ่นในปีนั้นๆ เพื่อให้การ ดำเนินโครงการบรรลุวัตถุประสงค์และเป้าหมายตามแผนที่ได้วางไว้

๒) องค์การบริหารส่วนตำบลภูแลนคา ควรพิจารณาตั้งงบประมาณให้เพียงพอกระชั้นรัดกุมและ เหมาะสมกับภารกิจแต่ละด้านที่จะต้องดำเนินการ เพื่อจะได้มีงบประมาณเพียงพอที่จะดำเนินการพัฒนาตาม ข้อบัญญัติให้ได้ครบทุกโครงการ

๓) ควรตรวจสอบความเป็นไปได้ของโครงการก่อนจะตั้งงบประมาณตามข้อบัญญัติงบประมาณ รายจ่ายประจำปี และควรตั้งงบประมาณให้เพียงพอกับภารกิจแต่ละด้านซึ่งจะช่วยลดปัญหาในการโอนเพิ่ม โอนลด โอนตั้งจ่ายรายการใหม่ และเปลี่ยนแปลงคำชี้แจงฯ

๔) ควรพิจารณาเพิ่มงบประมาณดำเนินการก่อสร้าง ปรับปรุง ซ่อมแซมถนนให้สามารถสัญจรไป-มาได้สะดวก และเพียงพอต่อความต้องการของประชาชน

๕) ควรมีการสนับสนุน/ส่งเสริม พัฒนาและปรับปรุงทัศนแหล่งท่องเที่ยวในพื้นที่ ส่งเสริมให้มีการเผยแพร่ประชาสัมพันธ์ สนับสนุนการจัดกิจกรรมต่างๆ เพื่อให้เป็นที่รู้จักและเป็นการกระตุ้นเศรษฐกิจให้ประชาชนในพื้นที่สามารถสร้างรายได้เพิ่มได้อีกทางหนึ่ง

๖) การบริหารจัดการขยะ องค์การบริหารส่วนตำบลควรวางระบบในการบริหารจัดการขยะให้ดี มีประสิทธิภาพ ควรจัดหาเตาเผาขยะเพิ่มเพื่อรองรับปริมาณขยะที่มีเพิ่มขึ้น เนื่องจากปัจจุบันมีเตาเผาขยะเพียงเครื่องเดียว หากเครื่องเกิดการชำรุดเสียหายการบริหารจัดการขยะจะได้ไม่สะดวก และไม่ก่อให้เกิดปัญหาการสะสมของขยะจนก่อให้เกิดปัญหาอื่นๆ ตามมา

ภาคผนวก

การประเมินความพึงพอใจ

องค์การบริหารส่วนตำบลภูแลนคา ได้ใช้แบบประเมินความพึงพอใจของประชาชนที่มีต่อผลการดำเนินงาน (โครงการ/กิจกรรม) ขององค์การบริหารส่วนตำบลภูแลนคาในการพัฒนาและส่งเสริมการบริหารกิจการบ้านเมืองที่ดี ในภาพรวมตามยุทธศาสตร์และประเด็นการพัฒนา เป็นเครื่องมือในการประเมินความพึงพอใจของประชาชนที่มีต่อการดำเนินงานขององค์การบริหารส่วนตำบลภูแลนคาของปีงบประมาณ พ.ศ.๒๕๖๒ มีรายละเอียดดังนี้

ยุทธศาสตร์การพัฒนา มีทั้งหมด ๖ ด้าน

๑. ยุทธศาสตร์การพัฒนาด้านการบริหารจัดการบ้านเมืองที่ดี
๒. ยุทธศาสตร์การพัฒนาด้านการท่องเที่ยว
๓. ยุทธศาสตร์การพัฒนาด้านทรัพยากรธรรมชาติและสิ่งแวดล้อม
๔. ยุทธศาสตร์การพัฒนาด้านโครงสร้างพื้นฐาน
๕. ยุทธศาสตร์การพัฒนาด้านสังคมและคุณภาพชีวิต
๖. ยุทธศาสตร์การพัฒนาด้านเศรษฐกิจและส่งเสริมอาชีพ

ประเด็นการพัฒนา มีทั้งหมด ๘ ประเด็น

๑. มีการเปิดโอกาสให้ประชาชนมีส่วนร่วมในโครงการ/กิจกรรม
๒. มีการประชาสัมพันธ์ให้ประชาชนรับรู้ข้อมูลของโครงการ/กิจกรรม
๓. มีการเปิดโอกาสให้ประชาชนแสดงความคิดเห็นในโครงการ/กิจกรรม
๔. มีการรายงานผลการดำเนินงานของโครงการ/กิจกรรมต่อสาธารณะ
๕. มีความโปร่งใสในการดำเนินโครงการ/กิจกรรม
๖. มีการดำเนินงานเป็นไปตามระยะเวลาที่กำหนด
๗. ผลการดำเนินโครงการ/กิจกรรมนำไปสู่การแก้ไขปัญหา
๘. ประโยชน์ที่ประชาชนได้รับจากการดำเนินโครงการ/กิจกรรม

วิธีการประเมิน

๑. กำหนดรูปแบบในการประเมิน (โดยคณะกรรมการติดตามและประเมินผลฯ)

- กำหนดแบบประเมินความพึงพอใจ

แบบประเมินความพึงพอใจของประชาชนที่มีต่อผลการดำเนินงาน (โครงการ/กิจกรรม) ขององค์การบริหารส่วนตำบลภูแลนคาในการพัฒนาและส่งเสริมการบริหารกิจการบ้านเมืองที่ดีในภาพรวมตามยุทธศาสตร์และประเด็นการพัฒนา ปีงบประมาณ พ.ศ.๒๕๖๕

- สุ่มประเมินประชากรในเขตองค์การบริหารส่วนตำบลทั้ง จำนวน ๑๐๐ คน

๒. กำหนดระยะเวลาในการประเมิน

- ประเมินภายในเดือนธันวาคมของทุกปี

๓. ดำเนินการประเมิน

- ลงพื้นที่และทำการสุ่มประเมินประชากรทั้ง ๘ หมู่บ้าน รวมเป็น ๑๐๐ คน

๔. เก็บรวบรวมแบบประเมินและข้อมูลที่ได้จากแบบประเมิน

- เก็บรวบรวมแบบประเมินทั้งหมด ๑๐๐ ชุด
- บันทึกข้อมูลจากแบบประเมินทั้งหมด ๑๐๐ ชุด

๕. วิเคราะห์ข้อมูลจากแบบประเมิน

๕.๑ วิเคราะห์ข้อมูลทั่วไปของผู้ทำแบบประเมินโดยหาค่าร้อยละ

๕.๒ วิเคราะห์ความพึงพอใจผลการดำเนินงานฯ ตามยุทธศาสตร์การพัฒนาและประเด็นการประเมิน โดยการหาค่าความพึงพอใจ ดังนี้

๑) ตามประเด็นการพัฒนาของยุทธศาสตร์การพัฒนา (ภาพรวม)

ระดับความพึงพอใจ แบ่งเป็น ๓ ระดับ ได้แก่

- ๑.๑) ระดับ ไม่พอใจ
- ๑.๒) ระดับ พอใจ
- ๑.๓) ระดับ พอใจมาก

$$\text{ร้อยละของความพึงพอใจ} = \frac{\text{คะแนนความพึงพอใจในแต่ละประเด็นการพัฒนา} \times ๑๐๐}{\text{จำนวนผู้กรอกแบบประเมินทั้งหมด}}$$

๒) ตามประเด็นการพัฒนาแต่ละยุทธศาสตร์

- คะแนนความพึงพอใจในแต่ละประเด็นการพัฒนา ๑๐ คะแนน

$$\text{คะแนนความพึงพอใจ} = \frac{\text{คะแนนรวมความพึงพอใจในแต่ละประเด็นการพัฒนา}}{\text{จำนวนผู้กรอกแบบประเมิน}}$$

ส่วนที่ ๑ ข้อมูลทั่วไป

๑. จำนวนประชากรที่ทำแบบประเมิน จำนวน ๔๐ คน

- ๑.๑ เพศ ชาย จำนวน ๔๕ คน
- ๑.๒ เพศ หญิง จำนวน ๓๕ คน

๒. อายุ

- ๒.๑ ต่ำกว่า ๒๐ ปี จำนวน ๒ คน
- ๒.๒ ระหว่าง ๒๐ - ๓๐ ปี จำนวน ๖ คน
- ๒.๓ ระหว่าง ๓๑ - ๔๐ ปี จำนวน ๑๕ คน
- ๒.๔ ระหว่าง ๔๑ - ๕๐ ปี จำนวน ๓๑ คน
- ๒.๕ ระหว่าง ๕๑ - ๖๐ ปี จำนวน ๒๒ คน
- ๒.๖ มากกว่า ๖๐ ปี จำนวน ๖ คน

๓. การศึกษา

- ๓.๑ ประถมศึกษา จำนวน ๓๕ คน
- ๓.๒ มัธยมศึกษา/ ปวช./ ปวส./ เทียบเท่า จำนวน ๔๐ คน
- ๓.๓ ปริญญาตรี จำนวน ๕ คน
- ๓.๔ สูงกว่าปริญญาตรี จำนวน - คน

๔. อาชีพ

- ๔.๑ รับราชการ จำนวน ๓ คน
- ๔.๒ เอกชน/ รัฐวิสาหกิจ จำนวน ๒ คน
- ๔.๓ ค้าขาย/ ธุรกิจส่วนตัว จำนวน ๒ คน
- ๔.๔ รับจ้าง จำนวน ๑๖ คน
- ๔.๕ เกษตรกร จำนวน ๕๓/ คน
- ๔.๖ นักเรียน/ นักศึกษา จำนวน ๒ คน
- ๔.๗ อื่นๆ จำนวน - คน